



AMT FÜR STATISTIK
FÜRSTENTUM LIECHTENSTEIN

Volkszählung 2020

Erste Ergebnisse

**Volks
zählung**

2020

www.volkszaehlung.li



Liebe Einwohnerinnen und Einwohner

Wir freuen uns, Ihnen die ersten Ergebnisse der Volkszählung 2020 vorzustellen. Gleichzeitig bedanken wir uns herzlich für Ihre Teilnahme an der Volkszählung. Mit 95% abgegebenen Fragebogen konnte ein sehr hoher Rücklauf erzielt werden.

Dieses Faltblatt gibt Ihnen einen ersten Einblick in die Informationsfülle der Volkszählung 2020. Sie finden darin Informationen zur Situation und Entwicklung Liechtensteins in den Bereichen Bevölkerung, Haushalte, Staatsangehörigkeit, Zuwanderung, Sprache, Religion, Kinder, Ausbildung und Wohnen.

Die Grafiken und Tabellen stehen auch auf der Internetseite www.volkszaehlung.li zur Verfügung.

Die ausführlichen definitiven Ergebnisse werden im Laufe des nächsten Jahres veröffentlicht.

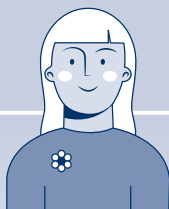
Amt für Statistik
Fürstentum Liechtenstein

Dezember 2021

Erläuterung:

+/- : In den Tabellen wird die Veränderung zwischen 2015 und 2020 ausgewiesen.

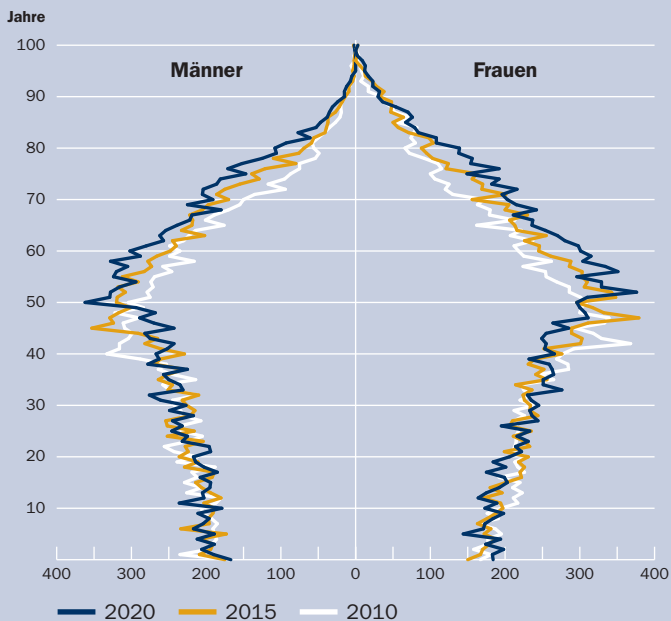
20% der Bevölkerung sind unter 20 Jahre alt.



Ständige Bevölkerung

	2010	2015	2020	+/-
Total	36 149	37 622	39 055	3.8%
Alter				
Unter 20	7 930	7 732	7 661	-0.9%
20 bis 64	23 197	23 691	24 113	1.8%
65+	5 022	6 199	7 281	17.5%
Geschlecht				
Frauen	18 263	18 962	19 687	3.8%
Männer	17 886	18 660	19 368	3.8%

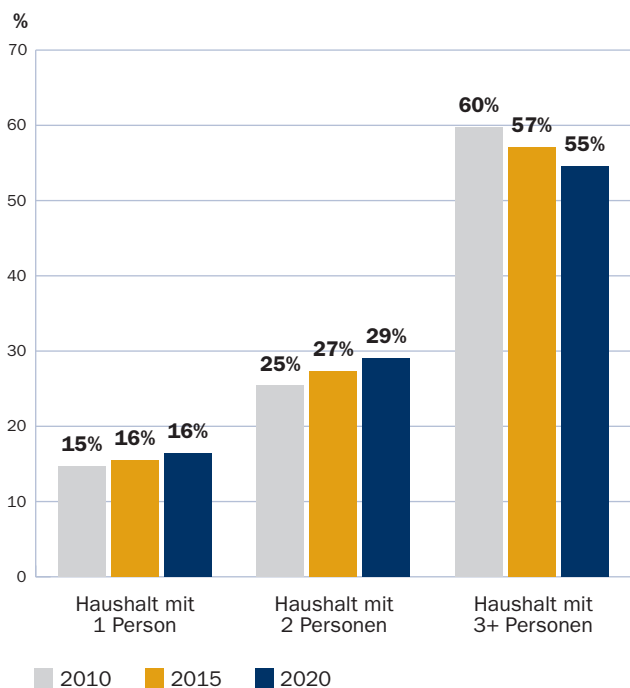
Altersstruktur



Haushalte

	2010	2015	2020	+/-
Total Haushalte	15 474	16 522	17 594	6.5%
Privathaushalte	15 463	16 506	17 571	6.5%
Einpersonenhaushalte	5 284	5 799	6 349	9.5%
(Ehe-) Paare ohne Kinder	3 810	4 185	4 657	11.3%
(Ehe-) Paare mit Kindern	4 825	4 867	4 729	-2.8%
Elternteil mit Kindern	1 253	1 272	1 307	2.8%
Übrige Privathaushalte	291	383	529	38.1%
Kollektivhaushalte (Altersheime etc.)	11	16	23	43.8%

Bevölkerungsanteil nach Haushaltsgrosse



6349 Personen wohnen
in Einpersonenhaushalten.



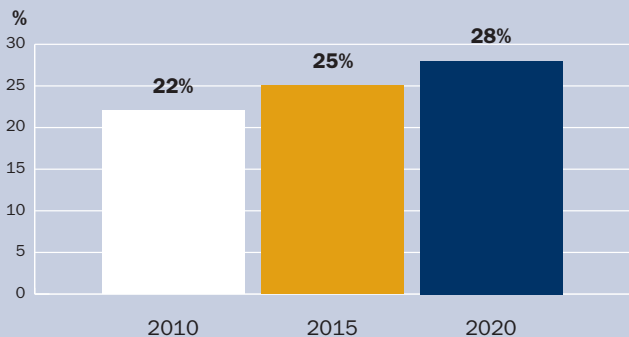
71% der liechtensteini-
schen Staatsangehörigen
sind dies seit
Geburt.



Staatsangehörigkeit

	2010	2015	2020	+/-
Liechtensteiner/innen	24 145	24 847	25 588	3.0%
Seit Geburt	17 095	17 610	18 118	2.9%
Durch Einbürgerung	7 050	7 237	7 470	3.2%
Liechtensteiner/innen mit mehreren Staatsangehörigkeiten	5 373	6 171	7 245	17.4%
Schweiz	3 604	4 171	4 887	17.2%
Österreich	756	879	999	13.7%
Italien	217	240	316	31.7%
Deutschland	202	219	272	24.2%
Andere	594	662	771	16.5%
Ausländer/innen	12 004	12 775	13 467	5.4%
In Liechtenstein geboren	2 137	2 155	2 154	-0.0%
Im Ausland geboren	9 867	10 620	11 313	6.5%
Ausländeranteil	33.2%	34.0%	34.5%	.

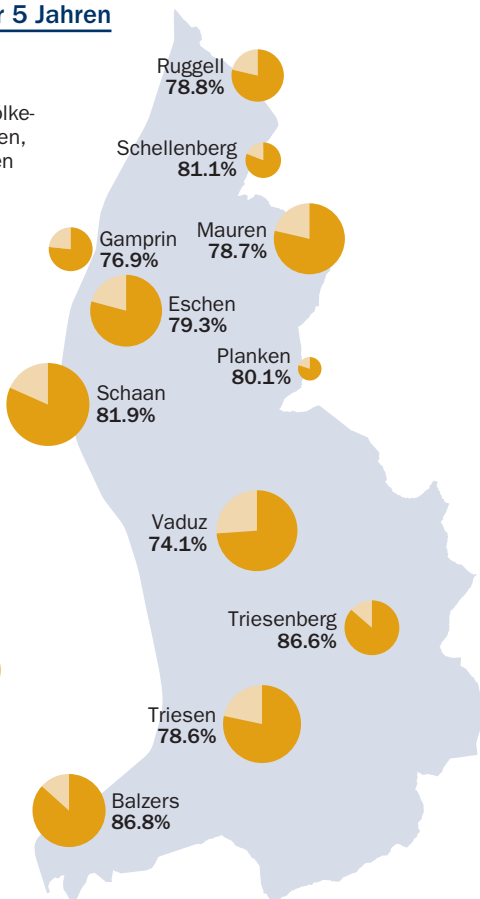
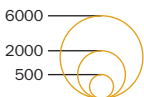
Liechtensteiner/innen mit mehreren Staatsangehörigkeiten



Wohnort vor 5 Jahren

Anteil der Bevölkerung ab 5 Jahren, der vor 5 Jahren in der gleichen Gemeinde wohnte.

Einwohner/innen



Wohnort vor 5 Jahren	2010	2015	2020	+/-
Bevölkerung	36 149	37 622	39 055	3.8%
Gleiche Gemeinde in LI	27 572	28 546	29 765	4.3%
Andere Gemeinde in LI	4 479	4 689	4 813	2.6%
Im Ausland	2 260	2 558	2 580	0.9%
Kinder unter 5 Jahren	1 838	1 829	1 897	3.7%

7% der Bevölkerung lebten vor 5 Jahren im Ausland.



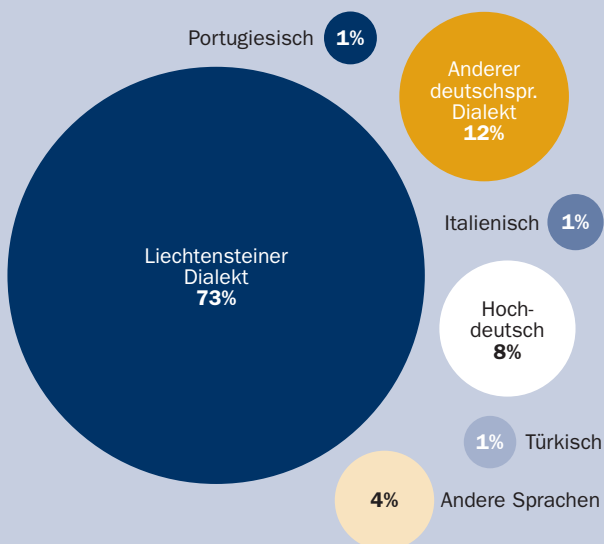
92% der Bevölkerung
haben Deutsch
als Hauptsprache.



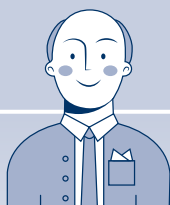
Hauptsprache

	2010	2015	2020	+/-
Total	36 149	37 622	39 055	3.8%
Deutsch	34 171	34 438	36 088	4.8%
Italienisch	412	570	494	-13.3%
Portugiesisch	284	425	390	-8.2%
Türkisch	268	476	362	-23.9%
Spanisch	227	348	324	-6.9%
Serbisch/Kroatisch	244	325	288	-11.4%
Albanisch	143	241	207	-14.1%
Englisch	59	139	199	43.2%
Französisch	39	102	79	-22.5%
Übrige Sprachen	302	558	624	11.8%

Sprache zu Hause

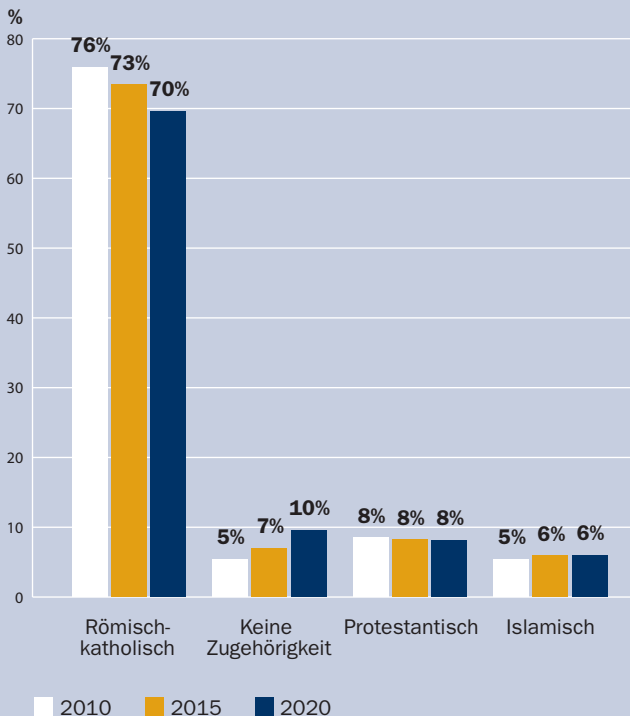


70% der Bevölkerung
sind römisch-
katholisch.



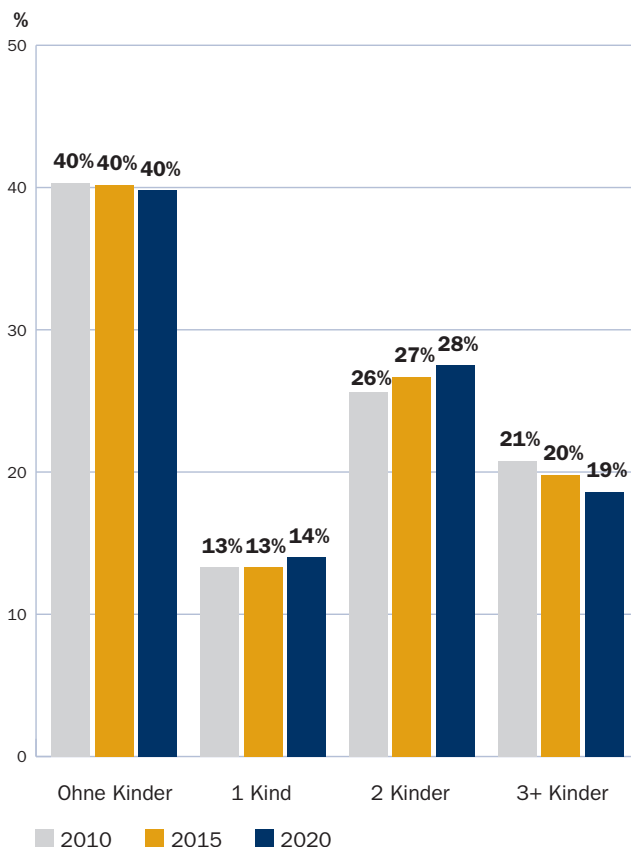
Religionszugehörigkeit

	2010	2015	2020	+/-
Total	36 149	37 622	39 055	3.8%
Römisch-katholisch	27 450	27 599	27 179	-1.5%
Keine Zugehörigkeit	1 952	2 623	3 751	43.0%
Protestantisch	3 062	3 071	3 155	2.7%
Islamisch	1 960	2 215	2 356	6.4%
Christlich-orthodox	415	472	578	22.5%
Übrige Religionen	385	413	483	16.9%
Ohne Angabe	925	1 229	1 553	26.4%



Bevölkerung nach Kinderzahl

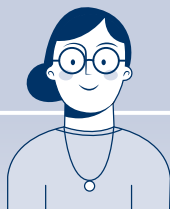
	2010	2015	2020	+/-
Bevölkerung ab 15 Jahren	30 374	32 012	33 360	4.2%
Ohne Kinder	12 249	12 868	13 291	3.3%
1 Kind	4 028	4 269	4 662	9.2%
2 Kinder	7 776	8 550	9 190	7.5%
3 Kinder	4 168	4 346	4 354	0.2%
4+ Kinder	2 153	1 979	1 863	-5.9%



60% der Bevölkerung ab 15 Jahren haben mindestens ein Kind.

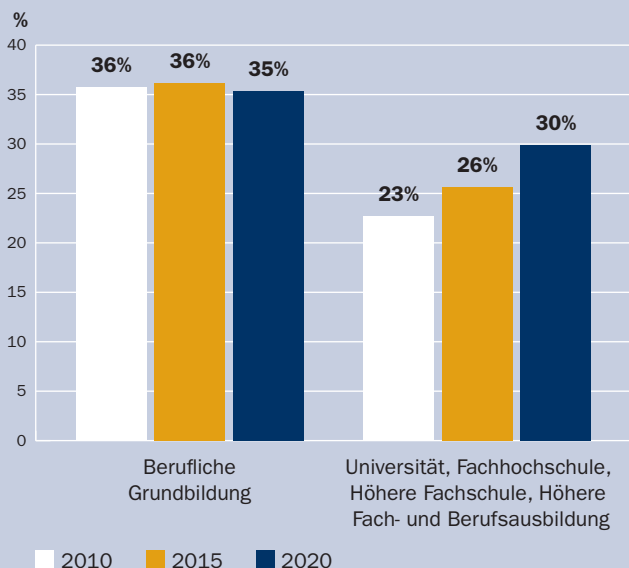


17% der Bevölkerung ab 15 Jahren haben einen Universitäts- oder Fachhochschulabschluss.



Höchste abgeschlossene Ausbildung

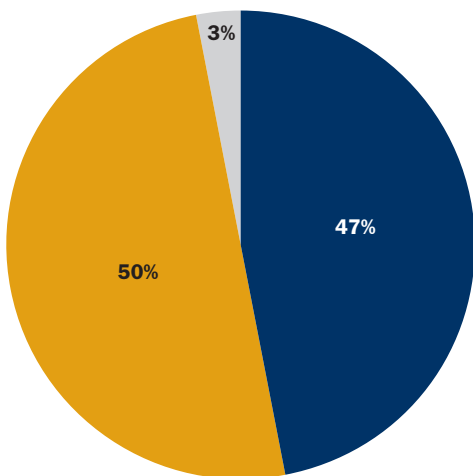
	2010	2015	2020	+/-
Bevölkerung ab 15 Jahren	30 374	32 012	33 360	4.2%
Universität, Fachhochsch.	3 551	4 478	5 691	27.1%
Höhere Fachschule	879	1 043	1 147	10.0%
Höh. Fach-/Berufsausbild.	2 466	2 665	3 149	18.2%
Maturität	2 246	2 486	2 608	4.9%
Berufliche Grundbildung	10 860	11 597	11 762	1.4%
Obligatorische Schule	6 556	6 629	6 445	-2.8%
Übrige Abschlüsse	1 848	1 983	1 810	-8.7%
Kein Abschluss	302	343	242	-29.4%
Ohne Angabe	1 666	788	506	-35.8%



Wohnen

	2010	2015	2020	+/-
Total Wohngebäude	10 337	10 861	11 203	3.1%
Einfamilienhäuser	6 161	6 283	6 317	0.5%
Mehrfamilienhäuser	2 135	2 258	2 480	9.8%
Andere Wohngebäude	1 705	1 991	2 073	4.1%
Sonstige Gebäude	336	329	333	1.2%
Total bewohnte Wohnungen	15 412	16 491	17 562	6.5%
1 Zimmer	489	490	515	5.1%
2 Zimmer	1451	1535	1655	7.8%
3 Zimmer	2371	2655	2958	11.4%
4 Zimmer	3421	3857	4250	10.2%
5 Zimmer	3666	3820	3969	3.9%
6+ Zimmer	4014	4134	4203	1.7%
Ohne Angabe	–	–	12	.

Bewohnte Wohnungen



- Eigengenutzte Wohnungen
- Gemietete Wohnungen
- Übrige bewohnte Wohnungen

56% der Wohngebäude sind Einfamilienhäuser.



Privathaushalte

+1065

Personen ohne
Religions-
zugehörigkeit

+1128

Personen mit
4 und mehr
Kindern

-6%

Personen mit
höherer Fach- und
Berufsausbildung

+18%

Liechtensteiner/innen
mit mehreren Staats-
angehörigkeiten

+17%

Jeweils Veränderung zwischen 2015 und 2020

Amt für Statistik

Äulestrasse 51
9490 Vaduz
Liechtenstein
T +423 236 68 76
info.as@llv.li

www.as.llv.li