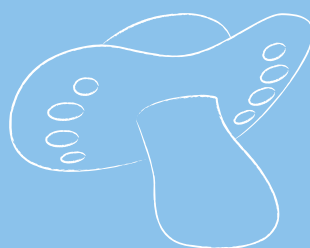




AMT FÜR STATISTIK
FÜRSTENTUM LIECHTENSTEIN

Zivilstandsstatistik 2014



LIECHTENSTEIN

Herausgeber und Vertrieb	Amt für Statistik Äulestrasse 51 9490 Vaduz Liechtenstein T +423 236 68 76 F +423 236 69 36 www.as.llv.li
Auskunft	Christian Brunhart T +423 236 68 82 Brigitte Schwarz T +423 236 68 94 info.as@llv.li
Bearbeitung Gestaltung	Brigitte Schwarz Brigitte Schwarz
Thema Erscheinungsweise Copyright	2 Bevölkerung und Wohnen Jährlich Wiedergabe unter Angabe des Herausgebers gestattet. © Amt für Statistik

Inhaltsübersicht

Tabellenverzeichnis	4
A Einführung in die Ergebnisse	
1 Vorwort	7
2 Hauptergebnisse	8
3 Analyse der Zivilstandsereignisse	9
3.1 Bevölkerungsbewegung	9
3.2 Lebendgeborene	9
3.3 Gestorbene	11
3.4 Eheschliessungen und Ehescheidungen	13
3.5 Eingetragene und aufgelöste Partnerschaften	15
4 Ländervergleich	16
4.1 Lebendgeborene	16
4.2 Eheschliessungen und Ehescheidungen	17
B Tabellenteil	
1 Lebendgeborene	19
2 Gestorbene	33
3 Eheschliessungen und Ehescheidungen	43
4 Ländervergleich	57
5 Zeitreihen	65
C Methodik und Qualität	
1 Methodik	105
2 Qualität	108
D Glossar	
1 Abkürzungen und Zeichenerklärungen	112
2 Begriffserklärungen	113

Tabellenverzeichnis

1 Lebendgeborene

Lebendgeborene, Gestorbene und natürliches Bevölkerungswachstum	20
Lebendgeborene und Indikatoren der Fruchtbarkeit	20
Lebendgeborene nach Altersklassen der Frauen	21
Altersspezifische Fruchtbarkeit der Frauen	21
Lebendgeborene nach Geschlecht des Kindes und Zivilstand der Mutter	22
Lebendgeborene nach Monaten	23
Lebendgeborene nach Monaten (in Prozent)	23
Lebendgeborene nach Geburtsland des Kindes	24
Lebendgeborene nach Wohngemeinde der Mutter	25
Lebendgeborene nach Wohngemeinde der Mutter (pro 1 000 Einwohner)	25
Lebendgeborene Knaben nach Wohngemeinde der Mutter	26
Lebendgeborene Mädchen nach Wohngemeinde der Mutter	26
Lebendgeborene nach Wohngemeinde der Mutter und Land der Geburt 2014	27
Lebendgeborene nach Staatsbürgerschaft der Mutter	28
Lebendgeborene nach Staatsbürgerschaft der Mutter und des Vaters 2014	30
Berechnung der Fruchtbarkeitsraten 2014	31
Berechnung der Geburtenrate 2014	32

2 Gestorbene

Gestorbene und Indikatoren der Sterblichkeit	34
Gestorbene Männer nach Zivilstand und Hinterlassene	35
Gestorbene Frauen nach Zivilstand und Hinterlassene	35
Gestorbene Männer nach Altersklassen	36
Gestorbene Männer nach Altersklassen (in Prozent)	36
Gestorbene Frauen nach Altersklassen	37
Gestorbene Frauen nach Altersklassen (in Prozent)	37
Gestorbene nach Monaten	38
Gestorbene nach Monaten (in Prozent)	38
Gestorbene nach Wohngemeinde	39
Gestorbene nach Sterbeland	39
Gestorbene nach Staatsbürgerschaft	40
Gestorbene Männer nach Todesursachen und Alter 2014	41
Gestorbene Frauen nach Todesursachen und Alter 2014	41

3 Eheschliessungen und Ehescheidungen	
Eheschliessungen und Ehescheidungen	44
Heiratende Personen und Ersteheschliessungen	44
Zivilstand der Männer vor der Heirat	45
Zivilstand der Frauen vor der Heirat	45
Land der Trauung (Zivilstandesamt) - Männer	46
Land der Trauung (Zivilstandesamt) - Frauen	46
Eheschliessungen von Männern nach Monaten	47
Eheschliessungen von Männern nach Monaten (in Prozent)	47
Eheschliessungen nach Wohngemeinde des Mannes	48
Eheschliessungen Männer - Liechtensteiner/Ausländer	49
Eheschliessungen Männer - Liechtensteiner/Ausländer (in Prozent)	49
Eheschliessungen Frauen - Liechtensteinerinnen/Ausländerinnen	50
Eheschliessungen Frauen - Liechtensteinerinnen/Ausländerinnen (in Prozent)	50
Eheschliessungen von Männern nach Altersklassen	51
Eheschliessungen von Frauen nach Altersklassen	51
Eheschliessungen nach Staatsbürgerschaft der Ehepartner im Jahr 2014	52
Eheschliessungen nach Staatsbürgerschaft der Ehepartner im Jahr 2014 (in Prozent)	52
Eheschliessungen der Männer nach Wohngemeinde der Ehepartner 2014	53
Eheschliessungen der Frauen nach Wohngemeinde der Ehepartner 2014	53
Scheidende Personen und Ehescheidungen	54
Ehescheidungen von Männern nach Ehedauer	55
Ehescheidungen von Männern nach Ehedauer (in Prozent)	55
Ehescheidungen von Männern nach Altersklassen	56
Ehescheidungen von Frauen nach Altersklassen	56
4 Ländervergleich	
Natürliches Bevölkerungswachstum seit 1960	58
Geburtenrate seit 1960	58
Durchschnittsalter der Mütter bei der Geburt seit 1960	59
Anteil ausserehelicher Lebendgeborener seit 1960	60
Eheschliessungsziffer (pro 1 000 Einwohner) seit 1960	60
Anteil der Ersteheschliessungen von Männern seit 1960	61
Anteil der Ersteheschliessungen von Frauen seit 1960	61
Durchschnittsalter der Männer bei Ersteheschliessung seit 1960	62
Durchschnittsalter der Frauen bei Ersteheschliessung seit 1960	62
Scheidungsziffer (pro 1 000 Einwohner) seit 1960	63
Gesamtscheidungsziffer (pro 100 Eheschliessungen) seit 1960	63
Mittlere Ehedauer seit 1960	64

5 Zeitreihen

Bevölkerungsbewegung seit 1950	66
Natürliche Bevölkerungsbewegung in Liechtenstein seit 1950	67
Natürliche Bevölkerungsbewegung in Liechtenstein seit 1950	68
Lebendgeborene nach Wohngemeinde seit 1950	70
Lebendgeborene nach Wohngemeinde und Geschlecht seit 1950	71
Lebendgeborene nach Geburtsland seit 1999	73
Geburtenrate seit 1975	74
Lebendgeborene nach Staatsbürgerschaft der Mutter seit 1999	75
Lebendgeborene nach Staatsbürgerschaft des Vaters seit 1999	76
Zwillingsgeburten nach Geschlecht seit 1999	77
Gestorbene nach Altersklassen seit 1950	80
Gestorbene Frauen nach Altersklassen seit 1950	81
Gestorbene Männer nach Altersklassen seit 1950	82
Gestorbene nach Geschlecht und Todesursache seit 2001	83
Gestorbene Männer nach Staatsbürgerschaft, Zivilstand und Lebensdauer (Durchschnittsalter) seit 1960	84
Gestorbene Frauen nach Staatsbürgerschaft, Zivilstand und Lebensdauer (Durchschnittsalter) seit 1960	85
In den Ehestand eingetretene Männer mit Wohnsitz in Liechtenstein nach Staatsbürgerschaft sowie deren Frauen nach Staatsbürgerschaft seit 1950	88
In den Ehestand eingetretene Männer mit Wohnsitz in Liechtenstein nach Staatsbürgerschaft sowie deren Frauen nach Staatsbürgerschaft seit 1950 (in Prozent)	89
In den Ehestand eingetretene Liechtensteiner mit Wohnsitz in Liechtenstein sowie deren Frauen nach Staatsbürgerschaft seit 1950	90
In den Ehestand eingetretene Männer mit Wohnsitz in Liechtenstein nach Altersklassen 1950 bis 1999	91
In den Ehestand eingetretene Männer mit Wohnsitz in Liechtenstein nach Altersklassen seit 1999	92
In den Ehestand eingetretene Frauen mit Wohnsitz in Liechtenstein nach Altersklassen 1950 bis 1999	93
In den Ehestand eingetretene Frauen mit Wohnsitz in Liechtenstein nach Altersklassen seit 1999	94
In den Ehestand eingetretene Männer mit Wohnsitz in Liechtenstein nach Jahr und Wohngemeinde seit 1950	95
Trennungen nach Ehedauer 1988 bis 1998	98
Ehescheidungen nach Ehedauer 1988 bis 1998	98
Ehescheidungen von Männern nach Ehedauer seit 1999	99
Eingetragene Partnerschaften von Männern seit 2011	102
Eingetragene Partnerschaften von Frauen seit 2002	102
Aufgelöste Partnerschaften von Männern seit 2011	104
Aufgelöste Partnerschaften von Frauen seit 2011	104

A Einführung in die Ergebnisse

1 Vorwort

Die Zivilstandsstatistik beschreibt die natürlichen Bevölkerungsbewegungen wie Geburten und Todesfälle sowie die Zivilstandsereignisse Eheschliessungen und Ehescheidungen sowie eingetragene und aufgelöste Partnerschaften der Bevölkerung Liechtensteins.

Die Datenbasis bilden die amtlichen Dokumente (Anzeigen, Meldungen) und die Eintragungen dieser standesamtlichen Ereignisse durch das Zivilstandsamt in das Zentrale Personenregister (ZPR). Die Todesursachen der verstorbenen Personen werden vom Amt für Gesundheit gesondert an das Amt für Statistik übermittelt. Weitere Ausführungen dazu sind im Abschnitt C Methodik und Qualität enthalten. Um die internationale Vergleichbarkeit zu gewährleisten,

verwendet die Zivilstandsstatistik die bevölkerungsstatistischen Definitionen von Eurostat, dem Statistischen Amt der Europäischen Union.

Neu aufgenommen wurde in die Zivilstandsstatistik eine Tabelle zu den Zwillingsgeburten seit 1999 (Tabelle 5.2.7.).

Gesetzliche Grundlage der Zivilstandsstatistik ist das Statistikgesetz vom 17. September 2008, LGBl. 2008 Nr. 271.

Das Amt für Statistik dankt dem Zivilstandsamt, dem Ausländer- und Passamt und dem Amt für Gesundheit für die gute Zusammenarbeit.

Diese Publikation und weitere Statistiken finden Sie im Internet unter www.as.llv.li.

Vaduz, 4. November 2015

**AMT FÜR STATISTIK
FÜRSTENTUM LIECHTENSTEIN**

2 Hauptergebnisse

Mehr Geburten und mehr Todesfälle

Im Jahr 2014 wurden gemäss den Ergebnissen des Amtes für Statistik 372 Lebendgeborene und 268 Gestorbene verzeichnet. Gegenüber dem Vorjahr waren es 33 Lebendgeborene mehr und 22 Gestorbene mehr. Die Gemeinde Mauren wies mit 11.8 Lebendgeborenen pro 1000 Einwohner die höchste Quote auf.

Geburtenüberschuss von 104 Personen

Der Geburtenüberschuss (Lebendgeborene abzüglich Gestorbene) betrug im Jahr 2014 104 Personen. Im Vorjahr war der Geburtenüberschuss mit 93 Personen tiefer gewesen.

Anstieg der Geburtenrate

Die Geburtenrate erhöhte sich von 1.45 im Jahr 2013 auf 1.59 Lebendgeborene pro Frau im Jahr 2014.

Um ein Elternpaar in der nächsten Generation zu ersetzen, müsste die Geburtenrate 2.1 betragen.

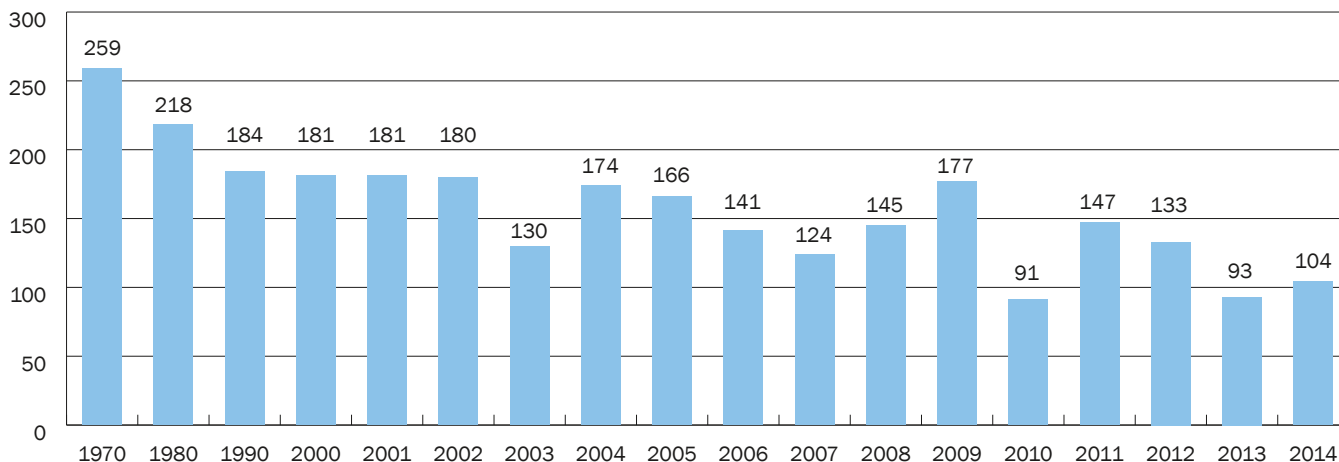
Scheidungsrate von 39%

Die Zahl der heiratenden Personen erhöhte sich im Jahr 2014 um 5.8% auf 403 Personen und die Zahl der scheidenden Personen erhöhte sich um 10.7% auf 165 Personen. Die Scheidungsrate lag im Jahr 2014 mit 39.4% über dem Vorjahreswert von 35.5%. Die Scheidungsrate definiert sich als das Verhältnis der Scheidungen zu den Heiraten im gleichen Jahr.

Durchschnittsalter der Gestorbenen beträgt 77 Jahre

Das Durchschnittsalter der 268 Gestorbenen betrug im Jahr 2014 77.3 Jahre. Das Durchschnittsalter der verstorbenen Männer war 73.5 Jahre und das der Frauen 80.4 Jahre. Im Vergleich zum Vorjahr verstarben somit die Männer durchschnittlich 1.3 Jahre früher und die Frauen 3.6 Jahre später. Im Jahr 2014 waren die beiden Haupttodesursachen die Erkrankungen des Kreislaufsystems (inkl. Diabetes mellitus) (28%) und die Krebskrankheiten (26%).

Geburtenüberschuss seit 1970



3 Analyse der Zivilstandsereignisse

3.1 Bevölkerungsbewegung

Geburtenüberschuss bei 104 Personen

Im Jahr 2014 wurden 372 Lebendgeborene und 268 Gestorbene registriert. Daraus ergab sich ein natürliches Bevölkerungswachstum (Lebendgeborene abzüglich Gestorbene) von 104 Personen. Im Vorjahr war das natürliche Bevölkerungswachstum mit 93 Personen tiefer gewesen. Im Jahr 2014 lag der Geburtenüberschuss unter dem Durchschnitt der letzten fünf Jahre von 114 Personen.

Die ständige Bevölkerung erhöhte sich im Jahr 2014 (2013) um 237 (291) Personen. Dabei lag das natürliche Bevölkerungswachstum bei 104 (93) Personen und der Gesamtwanderungssaldo betrug 133 (198) Personen.

Somit war der Anteil des natürlichen Bevölkerungswachstums 43.9% (32.0%) der gesamten Bevölkerungszunahme. In Klammern finden sich die Werte des Vorjahres.

Jahr	Ständige Bevölkerung am 1. Januar	Lebendgeborene	Gestorbene	Natürliches Bevölkerungswachstum	Gesamtwanderungssaldo	Gesamtzunahme	Ständige Bevölkerung am 31. Dezember
2012	36 475	357	224	133	230	363	36 838
2013	36 838	339	246	93	198	291	37 129
2014	37 129	372	268	104	133	237	37 366

3.2 Lebendgeborene

10% mehr Lebendgeborene

Im Jahr 2014 (2013) wurden 372 (339) Kinder geboren, das sind 33 Geburten oder 9.7% mehr als im Jahr 2013. Es kamen 208 Knaben und 164 Mädchen zur Welt. Zehn Knaben und zwölf Mädchen wurden als Zwillinge geboren (Tabelle 1.5).

Lebendgeborene nach Wohngemeinde der Mutter

	2014			2013			2012		
	Total	Knaben	Mädchen	Total	Knaben	Mädchen	Total	Knaben	Mädchen
Total	372	208	164	339	179	160	357	189	168
Vaduz	57	30	27	41	22	19	37	24	13
Triesen	48	32	16	53	27	26	47	32	15
Balzers	46	20	26	45	27	18	38	17	21
Triesenberg	25	16	9	14	7	7	28	13	15
Schaan	54	29	25	45	17	28	47	24	23
Planken	3	2	1	-	-	-	6	1	5
Eschen	49	31	18	42	24	18	40	24	16
Mauren	49	31	18	49	26	23	56	26	30
Gamprin	13	5	8	16	12	4	28	12	16
Ruggell	19	10	9	26	12	14	20	9	11
Schellenberg	9	2	7	8	5	3	10	7	3

(Tabellen 1.11, 1.12)

Am meisten Geburten in Vaduz

Im Jahr 2014 brachten in Vaduz wohnhafte Mütter 57 Kinder zur Welt. In Planken hingegen konnten nur drei Geburten verzeichnet werden. Bei den Lebendgeborenen pro 1 000 Einwohner der mittleren ständigen Bevölkerung wies Mauren mit 11.8 die höchste Quote auf, gefolgt von Eschen mit 11.4 (Tabelle 1.10).

Die stärkste Veränderung im Vergleich zum Vorjahr ergab sich in der Gemeinde Vaduz, wo sich 16 Geburten mehr ereigneten als im Jahr 2013.

Drei Viertel der Neugeborenen besitzen die liechtensteinische Staatsbürgerschaft

Im Jahr 2014 verfügten 74.7% der Neugeborenen über die liechtensteinische Staatsbürgerschaft. Im Jahr 2013 betrug der Anteil 75.5%. Der hohe Anteil begründet sich dadurch, dass Kinder einer liechtensteinischen Mutter oder eines liechtensteinischen Vaters die liechtensteinische Staatsbürgerschaft erhalten (Tabelle 1.15).

Geburtenrate über Fünfjahresdurchschnitt

Die Geburtenrate (Gesamtfruchtbarkeitsrate) betrug im Jahr 2014 (2013) in Liechtenstein 1.59 (1.45) Lebendgeborene pro Frau. Der Fünfjahresdurchschnitt lag bei 1.53.

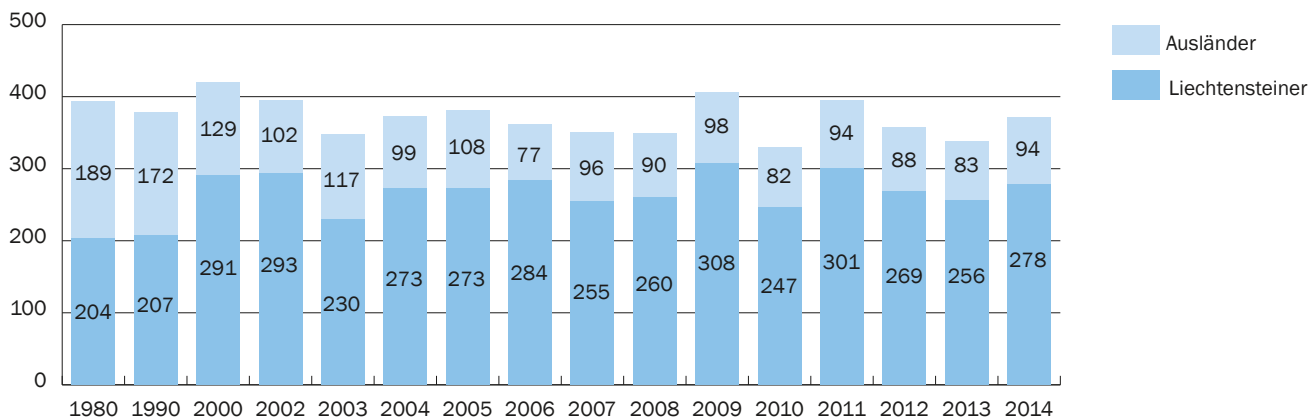
Um ein Elternpaar in der nächsten Generation zu ersetzen, sollte dieser Wert bei 2.1 liegen (Tabellen 1.2, 1.17 und 5.2.4).

Durchschnittsalter der Mütter beträgt 32 Jahre

Das Durchschnittsalter der Mütter bei der Geburt ihres Kindes erhöhte sich von 31.5 Jahren im Jahr 2013 auf 32.0 Jahre im Jahr 2014 (Tabelle 1.2).

Im Vergleich zum Jahr 2013 erhöhte sich der Anteil der nichtehelichen Lebendgeborenen (ledige, geschiedene oder verwitwete Mütter) im Jahr 2014 von 15.9% auf 21.8% (Tabelle 1.5).

Lebendgeborene nach Staatsbürgerschaft seit 1980



3.3 Gestorbene

Mehr Personen gestorben

Im Jahr 2014 wurden 268 Gestorbene mit ständigem Wohnsitz in Liechtenstein registriert. Das waren 22 Personen oder 8.9% mehr als im Vorjahr. Es verstarben 121 Männer und 147 Frauen. Die Bruttosterbeziffer betrug im Jahr 2014 7.2 Verstorbenen pro 1 000 Einwohner der mittleren ständigen Bevölkerung. Im Vorjahr lag sie mit 6.7 Verstorbenen pro 1 000 Einwohner etwas tiefer (Tabelle 2.1).

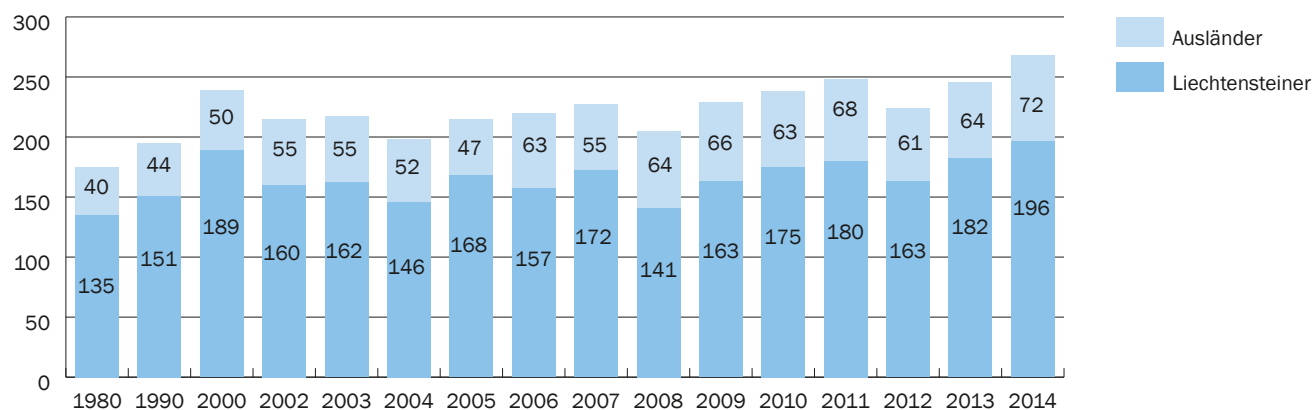
Von den 268 Verstorbenen waren 26.9% Ausländer. Im Vorjahr lag der Anteil der Ausländer mit 26.0% etwas tiefer (Tabelle 2.12).

Gestorbene nach Wohngemeinde

	2014			2013			2012		
	Total	Männer	Frauen	Total	Männer	Frauen	Total	Männer	Frauen
Total	268	121	147	246	123	123	224	116	108
Vaduz	51	22	29	45	23	22	46	19	27
Triesen	40	20	20	35	17	18	25	13	12
Balzers	38	18	20	24	13	11	26	13	13
Triesenberg	22	7	15	12	7	5	25	18	7
Schaan	49	19	30	42	23	19	32	19	13
Planken	1	1	-	3	2	1	1	1	-
Eschen	32	13	19	48	18	30	38	17	21
Mauren	17	9	8	12	6	6	11	4	7
Gamprin	6	5	1	12	6	6	7	5	2
Ruggell	7	5	2	9	6	3	8	5	3
Schellenberg	5	2	3	4	2	2	5	2	3

(Tabelle 2.10, Sonderauswertung)

Gestorbene nach Staatsbürgerschaft seit 1980



Durchschnittsalter der Gestorbenen beträgt 77 Jahre

Das durchschnittliche Alter der 268 Gestorbenen betrug im Jahr 2014 (2013) 77.3 (75.8) Jahre. Das Durchschnittsalter der gestorbenen Männer war 73.5 (74.8) Jahre und das der Frauen 80.4 (76.9) Jahre (Tabelle 2.1).

Im Vergleich zum Vorjahr verstarben somit die Männer durchschnittlich 1.3 Jahre früher und die Frauen 3.6 Jahre später. Das durchschnittlich erreichte Alter ist nicht zu verwechseln mit der Lebenserwartung bei der Geburt. Bei der Lebenserwartung handelt es sich um eine hypothetische Grösse. Angaben zur Lebenserwartung sind in der Bevölkerungsstatistik enthalten.

Frauen leben länger

83.7% der im Jahr 2014 verstorbenen Frauen waren 70 Jahre und älter. Bei den Männern lag der Anteil bei 63.6%. 62.6% der verstorbenen Frauen waren 80 Jahre und älter. Bei den Männern betrug dieser Anteil lediglich 41.3% (Tabellen 2.5, 2.7).

Bei den Todesfällen von Männern wurden im Jahre 2014 (2013) 9 (5) hinterbliebene Kinder unter 20 Jahren gezählt. Bei den Todesfällen von Frauen gab es im Jahre 2014 (2013) 4 (5) hinterbliebene Kinder unter 20 Jahren (Tabellen 2.2, 2.3).

Erkrankungen des Kreislaufsystems sind die häufigste Todesursache

Im Jahr 2014 waren die Haupttodesursachen die Erkrankungen des Kreislaufsystems (inkl. Diabetes mellitus) (28%) und die Krebskrankheiten (26%). Ebenso waren die Altersschwäche (11%) und Krankheiten des Atmungssystems (8%) eine relativ häufige Todesursache.

Gestorbene nach Todesursachen

	2014			2013			2012		
	Total	Männer	Frauen	Total	Männer	Frauen	Total	Männer	Frauen
Total	268	121	147	246	123	123	224	116	108
Infektionen	6	3	3	7	5	2	6	3	3
davon AIDS	-	-	-	-	-	-	-	-	-
Krebskrankheiten	69	36	33	74	35	39	57	27	30
Demenz	11	3	8	8	2	6	6	1	5
Kreislaufsystem, Diabetes mellitus	75	36	39	61	34	27	77	45	32
davon Herzkrankheiten	59	27	32	48	27	21	60	37	23
und Hirngefässkrankheiten	11	6	5	8	3	5	12	5	7
Atmungsorgane	21	7	14	23	12	11	13	7	6
Verdauungsorgane	13	4	9	5	2	3	7	4	3
Altersschwäche	30	9	21	30	11	19	20	6	14
Unfälle, Gewalt	11	8	3	12	8	4	10	7	3
davon Suizid	3	3	-	2	2	-	2	1	1
Andere	23	8	15	22	13	9	22	11	11
Ursache unbekannt	9	7	2	4	1	3	6	5	1

(Tabellen 2.13, 2.14)

Erläuterung zur Tabelle:

Ursache unbekannt: vorwiegend bei Meldungen aus dem Ausland.

3.4 Eheschliessungen und Ehescheidungen

Mehr Heiraten und mehr Scheidungen

Im Jahr 2014 heirateten 403 in Liechtenstein wohnhafte Personen der ständigen Bevölkerung. Gegenüber dem Vorjahr mit 381 heiratenden Personen bedeutet dies eine Zunahme um 5.8%. Es vermählten sich 208 (211) in Liechtenstein wohnhafte Männer und 195 (170) in Liechtenstein wohnhafte Frauen. Andererseits liessen sich im Jahr 2014 (2013) 165 (149) in Liechtenstein wohnhafte Personen scheiden, davon waren 82 (75) Männer und 83 (74) Frauen.

Wenn ein Ehepartner zum Zeitpunkt der Eheschliessung oder Ehescheidung im Ausland wohnhaft war, so ist die Zivilstandsänderung dieser Person nicht Gegenstand dieser Statistik. Dadurch sind bei den heiratenden Personen unterschiedliche Werte bei Männern und Frauen möglich. Das gleiche gilt für die Ehescheidungen.

Die höhere Anzahl der heiratenden Personen ab dem Jahr 2013 begründet sich auch durch die verbesserte Erfassung der Heiraten von Ausländern im Ausland.

Jahr	Mittlere ständige Bevölkerung	Heiratende Personen wohnhaft in LIE		Scheidende Personen wohnhaft in LIE		Eheschliessungen von Männern pro 1 000 Einwohner	Scheidungen von Männern pro 100 Eheschliessungen von Männern
		Männer	Frauen	Männer	Frauen		
2012	36 657	185	164	96	92	5.0	51.9
2013	36 984	211	170	75	74	5.7	35.5
2014	37 248	208	195	82	83	5.6	39.4

(Tabelle 3.1)

Rund drei Viertel heiraten das erste Mal

Von den 403 heiratenden Personen vermählten sich im Jahr 2014 76.4% das erste Mal. Bei den Frauen waren es 81.5% und bei den Männern 71.6%. Dabei betrug bei der ersten Eheschliessung das Durchschnittsalter der Frauen 30.7 Jahre und das der Männer 33.0 Jahre (Tabellen 3.3, 3.4).

Durchschnittsalter in Jahren bei der Heirat

Jahr	Männer				Frauen			
	Total	Zivilstand vor der Heirat			Total	Zivilstand vor der Heirat		
		ledig	verwitwet	geschieden		ledig	verwitwet	geschieden
2012	36.3	33.4	65.0	46.3	33.4	31.5	73.0	40.8
2013	37.6	33.2	60.3	46.6	33.4	30.0	51.0	41.7
2014	37.8	33.0	73.3	48.9	33.0	30.7	.	43.2

(Tabellen 3.3, 3.4)

Bei 28.3% der heiratenden Personen hatten beide Ehepartner die liechtensteinische Staatsbürgerschaft. Bei 24.3% der heiratenden Personen verfügten beide Eheleute über eine ausländische Staatsbürgerschaft. Bei 47.4% der heiratenden Personen verfügte eine Person über die liechtensteinische Staatsbürgerschaft und die andere Person über eine ausländische Staatsbürgerschaft (Tabellen 3.10, 3.12).

	2014		2013		2012	
	Anzahl	Anteil	Anzahl	Anteil	Anzahl	Anteil
Total heiratende Männer und Frauen	403	100.0%	381	100.0%	349	100.0%
Liechtensteiner - Liechtensteinerinnen	114	28.3%	96	25.2%	121	34.7%
Liechtensteiner - Ausländerinnen	115	28.5%	112	29.4%	109	31.2%
Ausländer - Liechtensteinerinnen	76	18.9%	76	19.9%	86	24.6%
Ausländer - Ausländerinnen	98	24.3%	97	25.5%	33	9.5%

(Tabellen 3.10, 3.12)

Scheidungsrate beträgt 39%

Insgesamt liessen sich im Jahre 2014 (2013) 165 (149) in Liechtenstein wohnhafte Personen scheiden. Davon waren 82 (75) Männer und 83 (74) Frauen. Das Durchschnittsalter der Männer betrug 46.9 Jahre und das der Frauen 42.9 Jahre. Die Scheidungsrate war mit 39.4% höher als im Vorjahr mit 35.5%. Die tieferen Scheidungsquoten in den Jahren 2013 und 2014 beruhen auch auf der verbesserten Erfassung der Heiraten von Ausländern im Ausland.

Die Scheidungsrate setzt die Ehescheidungen der Männer ins Verhältnis zu den Eheschliessungen der Männer im gleichen Jahr, wobei die Männer der ständigen Bevölkerung angehören müssen (Tabellen 3.1, 3.20).

Jahr	Mittlere ständige Bevölkerung	Scheidende Personen wohnhaft in Liechtenstein		Scheidungsrate	Durchschnittliches Alter bei der Scheidung	
		Männer	Frauen		Männer	Frauen
2012	36 657	96	92	51.9%	44.8	42.6
2013	36 984	75	74	35.5%	47.3	44.8
2014	37 248	82	83	39.4%	46.9	42.9

(Tabellen 3.1, 3.20)

3.5 Eingetragene und aufgelöste Partnerschaften

Keine eingetragenen Partnerschaften

Bei den Männern und Frauen wurde im Jahr 2014 keine Partnerschaft registriert und keine Partnerschaft aufgelöst. (Tabellen 5.6.1 bis 5.7.2).

Gemäss dem Partnerschaftsgesetz vom 16. März 2011, LGBl. 2011 Nr. 350, können sich seit dem 1. September 2011 gleichgeschlechtliche Paare beim Zivilstandsamt registrieren lassen, wobei auch eine Eintragung für frühere Jahre möglich ist. Partnerschaften, bei denen beide Personen zum Zeitpunkt des Ereignisses im Ausland wohnten, werden in dieser Publikation nicht ausgewiesen.

4 Ländervergleich

Ausführliche Vergleichstabellen sind in Abschnitt B Tabellen der Zivilstandsstatistik, Unterabschnitt Ländervergleich, enthalten. Bei der Erstellung dieser Publikation lagen die Daten für Deutschland für das Jahr 2014 nur zum Teil vor. Es wurde in einer Fussnote vermerkt, wenn die Angabe des Jahres 2013 verwendet wurde.

4.1 Lebendgeborene

Natürliches Bevölkerungswachstum in Liechtenstein und in der Schweiz auf ähnlichem Niveau

Das natürliche Bevölkerungswachstum (Lebendgeborene abzüglich Gestorbene) pro 1 000 Einwohner lag in Liechtenstein mit 2.8 im Jahr 2014 höher als in der Schweiz mit 2.5. In Österreich betrug das natürliche Bevölkerungswachstum 0.4 Personen pro 1 000 Einwohner und Deutschland verzeichnete mit -2.2 Personen pro 1 000 Einwohner sogar ein negatives natürliches Bevölkerungswachstum (Tabelle 4.1).

Geburtenrate in Liechtenstein am höchsten

Die Geburtenrate (Gesamtfruchtbarkeitsrate) war im Jahr 2014 in Liechtenstein mit 1.59 etwas höher als in der Schweiz mit 1.54. In Österreich betrug die Geburtenrate 1.46 und in Deutschland¹ 1.41. Im Jahr 2013 war die Geburtenrate in Liechtenstein mit 1.45 tiefer gewesen. Um ein Elternpaar in der nächsten Generation zu ersetzen, sollte die Geburtenrate 2.1 betragen (Tabelle 4.2).

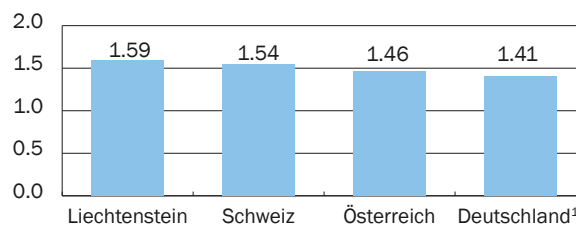
Mütter in Liechtenstein am ältesten

Das Durchschnittsalter der Mütter bei der Geburt ihres Kindes war im Jahr 2014 in Österreich mit 30.4 Jahren am tiefsten, gefolgt von Deutschland¹ mit 30.9 Jahren und der Schweiz mit 31.7 Jahren. In Liechtenstein war das Durchschnittsalter der Mütter mit 32.0 Jahren am höchsten aller Vergleichsstaaten (Tabelle 4.3).

Höherer Anteil ausserehelicher Geburten in Liechtenstein

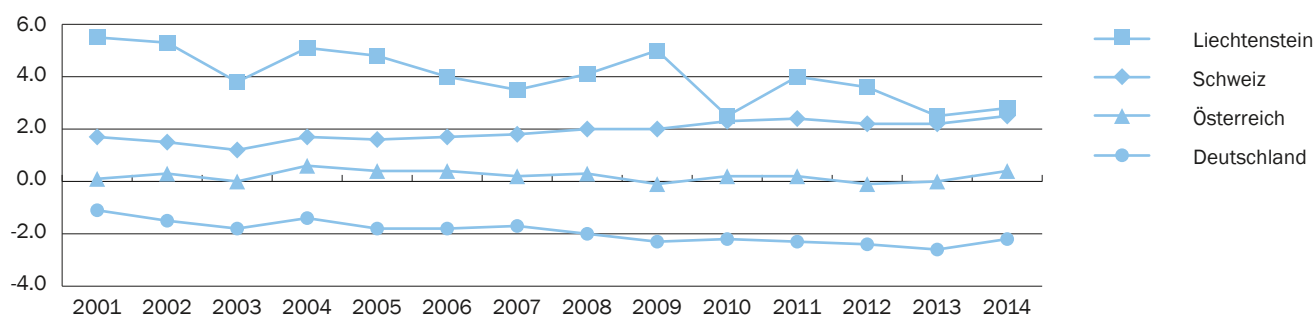
Der Anteil der nichtehelichen Lebendgeborenen (ledige, geschiedene oder verwitwete Mütter) war im Jahr 2014 in Österreich mit 41.7% mit Abstand am höchsten, gefolgt von Deutschland (35.0%), Liechtenstein (21.8%) und der Schweiz (21.7%) (Tabelle 4.4).

Geburtenrate im Jahr 2014



Natürliches Bevölkerungswachstum seit 2000

Personen pro 1 000 Einwohner



¹ Angabe für das Jahr 2013

4.2 Eheschliessungen und Ehescheidungen

Eheschliessungsziffer in Liechtenstein am höchsten

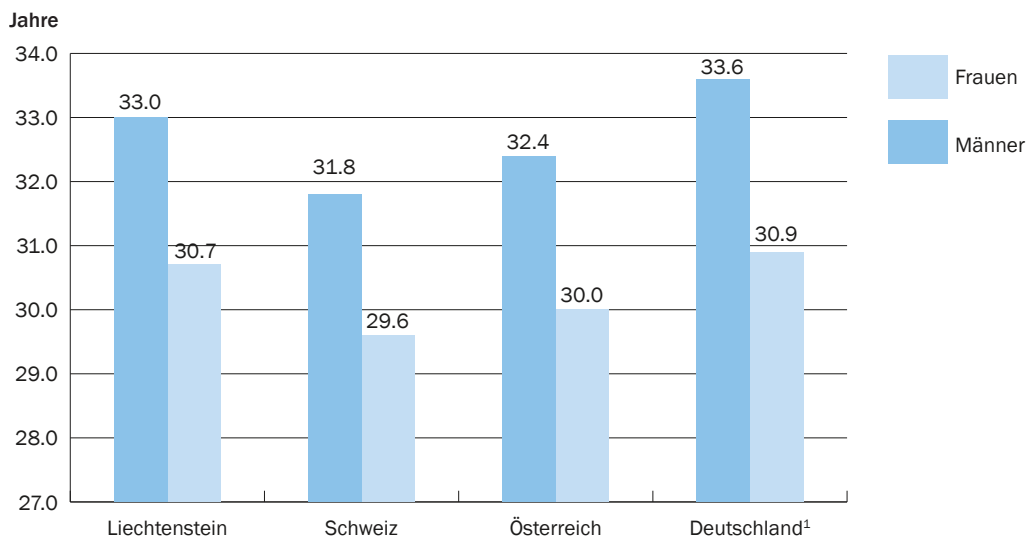
Die Zahl der Eheschliessungen pro 1 000 Einwohner war in Liechtenstein mit 5.6 am höchsten, gefolgt von der Schweiz (5.1), Deutschland¹ (4.6) und Österreich (4.4) (Tabelle 4.5).

Im internationalen Vergleich waren die Männer Deutschlands¹ bei ihrer ersten Ehe mit 33.6 Jahren am ältesten, gefolgt von Liechtenstein mit 33.0 Jahren. In Österreich betrug das Alter der Männer bei ihrer ersten Ehe 32.4 Jahre und in der Schweiz 31.8 Jahre (Tabelle 4.8).

Scheidungsrate in Liechtenstein am tiefsten

Die Scheidungsrate war im Jahr 2014 in Deutschland¹ mit 45% am höchsten, gefolgt von Österreich (42%), der Schweiz (41%) und Liechtenstein (39%) (Tabelle 4.11).

Durchschnittsalter bei Ersteheschliessung



¹ Angabe für das Jahr 2013

B Tabellenteil

1 Lebendgeborene

Lebendgeborene, Gestorbene und natürliches Bevölkerungswachstum

Tabelle 1.1

Jahr	Mittlere ständige Bevölkerung	Lebendgeborene	Geburtenziffer pro 1 000 Einwohner	Gestorbene	Sterbeziffer pro 1 000 Einwohner	Geburtenüberschuss	
						Personen	pro 1 000 Einwohner
2005	34 753	381	11.0	215	6.2	166	4.8
2006	35 037	361	10.3	220	6.3	141	4.0
2007	35 262	351	10.0	227	6.4	124	3.5
2008	35 473	350	9.9	205	5.8	145	4.1
2009	35 742	406	11.4	229	6.4	177	5.0
2010	36 022	329	9.1	238	6.6	91	2.5
2011	36 312	395	10.9	248	6.8	147	4.0
2012	36 657	357	9.7	224	6.1	133	3.6
2013	36 984	339	9.2	246	6.7	93	2.5
2014	37 248	372	10.0	268	7.2	104	2.8

Lebendgeborene und Indikatoren der Fruchtbarkeit

Tabelle 1.2

Jahr	Frauen im Alter 15-49 Jahre	Lebendgeborene	Mädchengeburten pro 100 Lebendgeburten	Allgemeine Frucht- barkeitsziffer	Geburtenrate	Bruttorepro- duktionsrate	Durchschnittliches Alter der Mütter
2005	9 024	381	50.9	42.2	1.51	0.8	31.3
2006	9 022	361	49.0	40.0	1.45	0.7	31.4
2007	8 994	351	47.6	39.0	1.44	0.6	31.2
2008	8 967	350	45.7	39.0	1.45	0.6	31.5
2009	8 917	406	44.3	45.5	1.71	0.7	31.2
2010	8 872	329	49.8	37.1	1.40	0.6	31.3
2011	8 867	395	48.6	44.5	1.69	0.8	31.4
2012	8 860	357	47.1	40.3	1.51	0.7	32.3
2013	8 839	339	47.2	38.4	1.45	0.6	31.5
2014	8 775	372	44.1	42.4	1.59	0.7	32.0

Erläuterung zur Tabelle:

Durchschnittliches Alter der Mütter: Durchschnitt der abgeschlossenen Altersjahre (Beobachtungsjahr minus Geburtsjahr der Mutter).

Lebendgeborene nach Altersklassen der Frauen

Tabelle 1.3

Jahr	Lebendgeborene Total	Frauen im Alter 15-49 Jahre	Lebendgeborene pro Altersklasse						
			Altersjahre der Frauen						
			15-19	20-24	25-29	30-34	35-39	40-44	45-49
2005	381	9 024	7	35	84	149	89	17	-
2006	361	9 022	4	43	60	156	77	20	1
2007	351	8 994	2	35	94	117	88	15	-
2008	350	8 967	4	35	76	131	86	18	-
2009	406	8 917	3	36	110	150	85	22	-
2010	329	8 872	1	35	87	119	71	14	2
2011	395	8 867	2	33	102	145	99	11	3
2012	357	8 860	-	24	86	121	93	32	1
2013	339	8 839	-	19	102	128	68	19	3
2014	372	8 775	5	20	89	154	74	30	-

Erläuterung zur Tabelle:

Altersjahre der Frauen: Erreichtes Alter der Mutter im Jahre der Geburt (Beobachtungsjahr minus Geburtsjahr der Mutter).

Altersspezifische Fruchtbarkeit der Frauen

Tabelle 1.4

Jahr	Lebendgeborene pro Altersklasse (pro 1000 Frauen)								Frauen im Alter 15-49 Jahre
	Altersjahre der Frauen								
	Total 15-49	15-19	20-24	25-29	30-34	35-39	40-44	45-49	
2005	42.2	6.9	32.3	76.7	112.8	58.2	11.0	-	9 024
2006	40.0	3.9	40.0	54.8	120.9	51.0	13.0	0.7	9 022
2007	39.0	1.9	32.5	85.5	94.4	59.7	9.6	-	8 994
2008	39.0	3.7	32.7	69.1	110.2	60.5	11.3	-	8 967
2009	45.5	2.8	33.7	100.6	129.8	62.1	13.8	-	8 917
2010	37.1	0.9	32.6	80.1	104.4	52.6	8.8	1.3	8 872
2011	44.5	1.9	30.2	93.2	127.2	74.4	7.0	1.9	8 867
2012	40.3	-	21.7	77.5	105.5	72.3	20.7	0.6	8 860
2013	38.4	-	17.1	90.8	111.4	54.8	12.6	1.8	8 839
2014	42.4	4.6	18.0	79.2	135.1	60.8	20.7	-	8 775

Erläuterung zur Tabelle:

Altersjahre der Frauen: Erreichtes Alter der Mutter im Jahre der Geburt (Beobachtungsjahr minus Geburtsjahr).

Lebendgeborene nach Geschlecht des Kindes und Zivilstand der Mutter

Tabelle 1.5

Jahr	Lebendgeborene			davon Zwillingssgeburten		Zivilstand der Mutter		pro 100 Lebendgeborene	
	Total	Knaben	Mädchen	Knaben	Mädchen	verheiratet, eing. Partn.	unverheiratet	Mädchen	Mutter unverheiratet
2005	381	187	194	12	4	309	72	50.9	18.9
2006	361	184	177	6	8	302	59	49.0	16.3
2007	351	184	167	3	7	291	60	47.6	17.1
2008	350	190	160	7	7	301	49	45.7	14.0
2009	406	226	180	4	10	331	75	44.3	18.5
2010	329	165	164	8	10	259	70	49.8	21.3
2011	395	203	192	10	10	302	93	48.6	23.5
2012	357	189	168	5	9	286	71	47.1	19.9
2013	339	179	160	5	5	285	54	47.2	15.9
2014	372	208	164	10	12	291	81	44.1	21.8

Lebendgeborene nach Monaten

Tabelle 1.6

Jahr	Lebendgeborene	Lebendgeborene pro Monat											
		Jan	Feb	Mrz	Apr	Mai	Jun	Jul	Aug	Sep	Okt	Nov	Dez
2005	381	32	26	35	28	34	37	28	33	29	39	28	32
2006	361	26	23	27	27	26	29	34	35	34	40	30	30
2007	351	32	23	27	21	34	34	39	33	26	26	27	29
2008	350	36	16	25	29	27	31	38	30	28	28	26	36
2009	406	29	26	39	40	35	33	41	39	46	30	22	26
2010	329	30	15	30	23	27	40	26	23	26	26	33	30
2011	395	27	21	33	27	45	36	37	33	43	37	23	33
2012	357	25	32	29	26	28	26	40	22	38	35	28	28
2013	339	25	24	32	26	32	27	30	30	28	27	29	29
2014	372	29	26	35	34	35	22	39	32	25	32	36	27

Lebendgeborene nach Monaten (in Prozent)

Tabelle 1.7

Jahr	Lebendgeborene	Lebendgeborene pro Monat (in Prozent)											
		Jan	Feb	Mrz	Apr	Mai	Jun	Jul	Aug	Sep	Okt	Nov	Dez
2005	100%	8%	7%	9%	7%	9%	10%	7%	9%	8%	10%	7%	8%
2006	100%	7%	6%	7%	7%	7%	8%	9%	10%	9%	11%	8%	8%
2007	100%	9%	7%	8%	6%	10%	10%	11%	9%	7%	7%	8%	8%
2008	100%	10%	5%	7%	8%	8%	9%	11%	9%	8%	8%	7%	10%
2009	100%	7%	6%	10%	10%	9%	8%	10%	10%	11%	7%	5%	6%
2010	100%	9%	5%	9%	7%	8%	12%	8%	7%	8%	8%	10%	9%
2011	100%	7%	5%	8%	7%	11%	9%	9%	8%	11%	9%	6%	8%
2012	100%	7%	9%	8%	7%	8%	7%	11%	6%	11%	10%	8%	8%
2013	100%	7%	7%	9%	8%	9%	8%	9%	9%	8%	8%	9%	9%
2014	100%	8%	7%	9%	9%	9%	6%	10%	9%	7%	9%	10%	7%

Lebendgeborene nach Geburtsland des Kindes

Tabelle 1.8

Jahr	Lebend- geborene	Liechtenstein	Schweiz	Österreich	Deutschland	Andere
2005	381	215	145	19	1	1
2006	361	227	115	14	-	5
2007	351	197	132	16	2	4
2008	350	214	107	23	1	5
2009	406	235	154	13	3	1
2010	329	184	122	20	2	1
2011	395	214	152	27	1	1
2012	357	183	149	22	1	2
2013	339	183	132	22	-	2
2014	372	52	291	27	-	2

Erläuterung zur Tabelle:

Geburtsland: Land, in dem das Kind geboren wurde.

Lebendgeborene nach Wohngemeinde der Mutter

Tabelle 1.9

Jahr	Lebendgeborene	Wohngemeinde der Mutter										
		Vaduz	Triesen	Balzers	Triesenberg	Schaan	Planken	Eschen	Mauren	Gamprin	Ruggell	Schellenberg
2005	381	43	59	52	23	64	2	50	40	23	22	3
2006	361	49	39	54	23	54	4	50	32	21	23	12
2007	351	49	50	61	17	54	3	36	39	15	21	6
2008	350	47	43	39	27	50	7	35	39	30	27	6
2009	406	52	49	58	23	61	6	56	43	27	21	10
2010	329	32	49	46	12	46	-	38	55	27	17	7
2011	395	57	50	52	24	55	3	38	46	33	20	17
2012	357	37	47	38	28	47	6	40	56	28	20	10
2013	339	41	53	45	14	45	-	42	49	16	26	8
2014	372	57	48	46	25	54	3	49	49	13	19	9

Lebendgeborene nach Wohngemeinde der Mutter (pro 1 000 Einwohner)

Tabelle 1.10

Jahr	Liechtenstein	Wohngemeinde der Mutter										
		Vaduz	Triesen	Balzers	Triesenberg	Schaan	Planken	Eschen	Mauren	Gamprin	Ruggell	Schellenberg
2005	11.0	8.5	12.8	11.7	9.0	11.1	5.4	12.4	11.0	16.1	11.6	3.1
2006	10.3	9.7	8.4	12.2	9.0	9.3	10.6	12.2	8.7	14.5	12.0	12.0
2007	10.0	9.6	10.7	13.6	6.6	9.4	7.6	8.7	10.4	10.1	10.9	5.8
2008	9.9	9.2	9.1	8.6	10.6	8.7	16.9	8.4	10.2	19.9	14.0	5.8
2009	11.4	10.1	10.2	12.9	9.1	10.6	14.2	13.4	11.1	17.4	10.8	9.7
2010	9.1	6.1	10.2	10.2	4.7	8.0	-	9.0	14.0	16.9	8.6	6.9
2011	10.9	10.9	10.4	11.5	9.3	9.5	7.1	9.0	11.5	20.3	9.9	16.6
2012	9.7	7.1	9.6	8.4	10.7	8.0	14.1	9.4	13.7	17.1	9.7	9.7
2013	9.2	7.7	10.7	9.9	5.3	7.6	-	9.8	11.8	9.7	12.5	7.7
2014	10.0	10.6	9.6	10.0	9.6	9.1	7.1	11.4	11.8	7.9	9.0	8.6

Lebendgeborene Knaben nach Wohngemeinde der Mutter

Tabelle 1.11

Jahr	Lebendgeborene	Wohngemeinde der Mutter										
		Vaduz	Triesen	Balzers	Triesenberg	Schaan	Planken	Eschen	Mauren	Gamprin	Ruggell	Schellenberg
2005	187	25	28	28	10	33	1	17	18	16	10	1
2006	184	27	22	28	11	30	3	20	13	10	14	6
2007	184	21	26	39	9	28	1	18	16	10	12	4
2008	190	27	26	19	13	24	4	19	22	18	16	2
2009	226	32	32	32	11	30	4	27	27	14	11	6
2010	165	12	23	21	7	20	-	20	35	14	9	4
2011	203	29	21	25	11	27	2	30	21	14	12	11
2012	189	24	32	17	13	24	1	24	26	12	9	7
2013	179	22	27	27	7	17	-	24	26	12	12	5
2014	208	30	32	20	16	29	2	31	31	5	10	2

Lebendgeborene Mädchen nach Wohngemeinde der Mutter

Tabelle 1.12

Jahr	Lebendgeborene	Wohngemeinde der Mutter										
		Vaduz	Triesen	Balzers	Triesenberg	Schaan	Planken	Eschen	Mauren	Gamprin	Ruggell	Schellenberg
2005	194	18	31	24	13	31	1	33	22	7	12	2
2006	177	22	17	26	12	24	1	30	19	11	9	6
2007	167	28	24	22	8	26	2	18	23	5	9	2
2008	160	20	17	20	14	26	3	16	17	12	11	4
2009	180	20	17	26	12	31	2	29	16	13	10	4
2010	164	20	26	25	5	26	-	18	20	13	8	3
2011	192	28	29	27	13	28	1	8	25	19	8	6
2012	168	13	15	21	15	23	5	16	30	16	11	3
2013	160	19	26	18	7	28	-	18	23	4	14	3
2014	164	27	16	26	9	25	1	18	18	8	9	7

Lebendgeborene nach Wohngemeinde der Mutter und Land der Geburt 2014

Tabelle 1.13

Geburtsland des Kindes	Lebend- geborene	Wohngemeinde der Mutter										
		Vaduz	Triesen	Balzers	Triesen- berg	Schaan	Planken	Eschen	Mauren	Gamprin	Ruggell	Schellen- berg
Liechtenstein	52	7	7	7	5	6	-	6	9	-	4	1
Schweiz	291	47	40	37	19	43	3	38	33	12	15	4
Österreich	27	2	1	2	1	5	-	4	7	1	-	4
Deutschland	-	-	-	-	-	-	-	-	-	-	-	-
Andere	2	1	-	-	-	-	-	1	-	-	-	-
Total	372	57	48	46	25	54	3	49	49	13	19	9

Lebendgeborene nach Staatsbürgerschaft der Mutter

Tabelle 1.14

	2005	2006	2007	2008	2009	2010	2011	2012	2013	2014
Liechtenstein	184	194	181	175	223	169	204	193	175	190
Schweiz	49	47	39	35	53	44	46	40	48	36
EWR-31	95	73	84	89	72	74	96	69	61	97
Belgien	1	-	-	-	-	-	-	-	-	-
Bulgarien	-	-	-	-	-	-	-	-	-	1
Dänemark	1	1	-	-	-	-	-	-	-	-
Deutschland	10	11	13	16	11	16	24	19	9	24
Estland	-	-	-	-	-	-	1	-	-	-
Finnland	-	-	1	-	-	-	-	-	-	-
Frankreich	-	-	1	2	-	-	3	-	-	1
Griechenland	2	-	2	1	1	1	-	-	2	-
Grossbritannien	-	-	-	-	-	-	1	1	-	1
Irland	1	-	-	1	-	1	-	1	-	1
Italien	14	15	18	12	16	10	9	5	10	11
Kroatien	2	2	1	2	1	1	1	1	1	4
Litauen	-	-	-	-	-	-	-	-	1	-
Niederlande	1	2	1	1	1	1	-	-	1	-
Norwegen	-	1	-	-	-	-	-	-	-	-
Österreich	36	20	31	30	28	23	37	26	24	31
Polen	1	-	-	1	-	1	-	2	-	1
Portugal	13	11	11	12	5	10	12	7	5	13
Rumänien	-	-	2	1	1	-	2	1	-	-
Schweden	-	-	-	-	-	2	-	1	2	-
Slowakei	1	3	-	1	1	2	1	-	1	-
Slowenien	1	-	-	-	-	-	-	-	-	-
Spanien	10	5	3	8	7	4	4	2	3	7
Tschechien	-	1	-	-	-	1	-	-	-	-
Ungarn	1	1	-	1	-	1	1	3	2	2
Übriges Europa	34	29	33	40	42	35	34	33	39	36
Belarus	-	1	-	-	1	-	1	-	1	-
Bosnien-Herzegowina	7	1	3	5	2	4	2	2	2	8
Kosovo	-	-	-	1	4	6	12	14	16	8
Mazedonien	1	-	7	-	2	3	3	1	4	4
Russland	-	2	2	-	1	-	1	-	-	4
Serbien	-	-	-	-	-	2	4	6	5	3
Serbien u. Montenegro	7	8	9	18	13	4	1	1	-	-
Türkei	19	15	11	14	19	15	8	8	8	9
Ukraine	-	2	1	2	-	1	2	1	3	-
Afrika	1	5	1	2	2	2	5	4	2	7
Ägypten	-	-	-	-	-	-	2	1	1	1
Algerien	-	-	-	-	-	-	-	1	-	-
Äthiopien	1	-	-	1	-	-	-	-	-	-
Kenia	-	-	1	1	-	-	-	1	-	-
Marokko	-	1	-	-	-	-	1	-	-	2
Senegal	-	-	-	-	-	-	-	-	-	1
Somalia	-	2	-	-	1	1	2	1	-	2
Südafrika	-	2	-	-	1	-	-	-	-	-
Tunesien	-	-	-	-	-	1	-	-	1	1

>>

>>

	2005	2006	2007	2008	2009	2010	2011	2012	2013	2014
Amerika	6	8	10	6	8	3	6	8	6	3
Argentinien	1	1	-	1	-	-	1	-	-	-
Bolivien	-	1	-	-	-	-	-	-	-	-
Brasilien	3	4	4	3	3	1	1	4	2	-
Chile	-	-	1	-	-	-	-	-	-	-
Costa Rica	-	-	-	-	-	-	1	-	-	1
Dominikanische Rep.	1	1	1	-	2	1	2	1	1	1
Ecuador	-	-	1	-	1	-	-	-	1	-
Kolumbien	-	1	1	-	-	1	-	-	-	-
Mexiko	-	-	1	-	-	-	-	2	1	1
Paraguay	1	-	-	-	-	-	-	-	-	-
Peru	-	-	-	-	-	-	-	1	1	-
USA	-	-	1	2	2	-	1	-	-	-
Asien	9	5	3	3	6	2	3	10	8	3
Afghanistan	-	-	-	-	-	-	-	-	-	1
Armenien	-	-	-	-	-	-	-	-	1	-
China	2	-	2	-	-	1	1	3	2	1
Irak	-	-	-	-	-	-	-	-	1	-
Iran	-	-	-	-	-	-	-	-	2	-
Indien	-	-	-	-	1	-	-	2	-	-
Israel	-	-	-	-	-	-	-	-	-	-
Japan	-	-	-	-	-	-	-	1	1	-
Kirgisistan	1	1	-	1	1	-	-	-	-	-
Korea (Republik)	-	-	-	1	-	-	1	-	-	1
Laos	-	1	-	-	-	-	-	-	-	-
Philippinen	3	2	-	-	2	-	-	1	-	-
Thailand	3	1	1	1	1	1	1	3	1	-
Vietnam	-	-	-	-	1	-	-	-	-	-
Ozeanien	1	-	-	-	-	-	1	-	-	-
Australien	1	-	-	-	-	-	-	-	-	-
Neuseeland	-	-	-	-	-	-	1	-	-	-
Staatenlos	2	-	-	-	-	-	-	-	-	-
Lebendgeborene	381	361	351	350	406	329	395	357	339	372

Lebendgeborene nach Staatsbürgerschaft der Mutter und des Vaters 2014

Tabelle 1.15

Staatsbürgerschaft der Mutter	Staatsbürgerschaft des Vaters															
	Lebendgeborene	Liechtenstein	Schweiz	Belgien	Deutschland	Frankreich	Griechenland	Grossbritannien	Italien	Kroatien	Niederlande	Österreich	Portugal	Spanien	Türkei	Andere
Liechtenstein	190	110	44	3	2	-	-	-	5	2	-	9	2	-	5	8
Schweiz	36	31	1	-	-	-	1	-	2	-	1	-	-	-	-	-
Deutschland	24	10	1	-	6	-	-	-	-	-	-	4	-	-	-	3
Frankreich	1	1	-	-	-	-	-	-	-	-	-	-	-	-	-	-
Grossbritannien	1	1	-	-	-	-	-	-	-	-	-	-	-	-	-	-
Irland	1	1	-	-	-	-	-	-	-	-	-	-	-	-	-	-
Italien	11	4	-	-	-	-	-	-	7	-	-	-	-	-	-	-
Kroatien	4	-	-	-	-	-	-	-	-	2	-	1	-	-	-	1
Österreich	31	19	3	-	3	1	-	-	-	-	-	4	1	-	-	-
Portugal	13	2	-	-	-	-	-	-	-	-	-	-	11	-	-	-
Spanien	7	1	1	-	1	-	-	-	-	-	-	-	-	4	-	-
Türkei	9	7	-	-	-	-	-	1	-	-	-	-	-	-	1	-
Andere	44	11	2	-	2	-	-	-	2	-	-	-	-	-	-	27
Lebendgeborene	372	198	52	3	14	1	1	1	16	4	1	18	14	4	6	39

Erläuterung zur Tabelle:

Hinweis: Bei Doppelbürgerschaften gilt die Erststaatenbürgerschaft. Liechtensteinisch-ausländische Doppelbürgerschaften werden als liechtensteinische Staatsbürgerschaften gezählt. Staatenlose werden zur Kategorie "Andere" gerechnet.

Berechnung der Fruchtbarkeitsraten 2014

Tabelle 1.16

Altersgruppen der Frauen	Frauen dieses Alters (Durchschnitt)	Lebendgeborene je Altersgruppe	Fruchtbarkeitsziffer pro 1 000 Frauen	
15-19 Jahre	1 089	5	4.6	Altersspezifische Fruchtbarkeitsziffer
20-24 Jahre	1 114	20	18.0	Altersspezifische Fruchtbarkeitsziffer
25-29 Jahre	1 124	89	79.2	Altersspezifische Fruchtbarkeitsziffer
30-34 Jahre	1 140	154	135.1	Altersspezifische Fruchtbarkeitsziffer
35-39 Jahre	1 218	74	60.8	Altersspezifische Fruchtbarkeitsziffer
40-44 Jahre	1 449	30	20.7	Altersspezifische Fruchtbarkeitsziffer
45-49 Jahre	1 643	-	-	Altersspezifische Fruchtbarkeitsziffer
15-49 Jahre	8 775	372	42.4	Allgemeine Fruchtbarkeitsziffer

Erläuterung zur Tabelle:

Hinweis: Frauen, die der mittleren ständigen Bevölkerung angehören.

Berechnung der Geburtenrate 2014

Tabelle 1.17

Berechnung der Geburtenrate				
Alter	Jahrgang	Frauen (Durchschnitt)	Lebendgeborene	Fruchtbarkeitsziffer
15	1999	219	1	0.005
16	1998	222	1	0.005
17	1997	218		-
18	1996	219	2	0.009
19	1995	212	1	0.005
20	1994	215	2	0.009
21	1993	227	2	0.009
22	1992	223	3	0.013
23	1991	228	8	0.035
24	1990	222	5	0.023
25	1989	210	8	0.038
26	1988	226	13	0.058
27	1987	232	15	0.065
28	1986	230	25	0.109
29	1985	227	28	0.123
30	1984	221	25	0.113
31	1983	226	22	0.098
32	1982	225	31	0.138
33	1981	229	43	0.188
34	1980	240	33	0.138
35	1979	235	22	0.094
36	1978	238	24	0.101
37	1977	232	10	0.043
38	1976	253	8	0.032
39	1975	261	10	0.038
40	1974	274	12	0.044
41	1973	299	9	0.030
42	1972	292	5	0.017
43	1971	286	4	0.014
44	1970	299	-	-
45	1969	343	-	-
46	1968	356	-	-
47	1967	324	-	-
48	1966	302	-	-
49	1965	320	-	-
Total		8 775	372	
Geburtenrate (Gesamtfruchtbarkeitsrate)				1.592

Erläuterung zur Tabelle:

Hinweis: Nur Frauen berücksichtigt, die zur ständigen Bevölkerung zählen.

2 Gestorbene

Gestorbene und Indikatoren der Sterblichkeit

Tabelle 2.1

Jahr	Mittlere ständige Bevölkerung	Gestorbene				Durchschnittliches Alter			Gestorbene Kinder im ersten Lebensjahr		
		Total	pro 1000 Einwohner	Männer	Frauen	Gesamt	Männer	Frauen	Total	Knaben	Mädchen
2005	34 753	215	6.2	113	102	73.6	68.4	79.4	1	1	-
2006	35 037	220	6.3	105	115	75.2	70.3	79.8	2	1	1
2007	35 262	227	6.4	115	112	76.8	74.3	79.4	-	-	-
2008	35 473	205	5.8	104	101	76.3	72.7	80.1	-	-	-
2009	35 742	229	6.4	115	114	75.0	72.4	77.7	1	-	1
2010	36 022	238	6.6	115	123	76.0	70.4	81.2	1	1	-
2011	36 312	248	6.8	126	122	76.0	72.4	79.7	1	-	1
2012	36 657	224	6.1	116	108	74.6	72.0	77.5	3	2	1
2013	36 984	246	6.7	123	123	75.8	74.8	76.9	2	-	2
2014	37 248	268	7.2	121	147	77.3	73.5	80.4	1	-	1

Erläuterung zur Tabelle:

Durchschnittliches Alter: Alter nach der Geburtsjahrmethode (Beobachtungsjahr minus Geburtsjahr).

Gestorbene Männer nach Zivilstand und Hinterlassene

Tabelle 2.2

Jahr	Gestorbene	Gestorbene nach Zivilstand					Hinterlassene Kinder unter 20 Jahre
		ledig	verheiratet, eing. Partn.	verwitwet, verst. Partn.	getrennt	geschieden, aufgel. Partn.	
2005	113	19	77	12	1	4	15
2006	105	13	68	15	-	9	9
2007	115	10	82	16	1	6	8
2008	104	13	71	13	1	6	7
2009	115	9	69	24	1	12	5
2010	115	20	63	20	3	9	11
2011	126	17	85	12	1	11	12
2012	116	18	72	15	-	11	7
2013	123	17	71	22	1	12	5
2014	121	17	71	24	-	9	9

Gestorbene Frauen nach Zivilstand und Hinterlassene

Tabelle 2.3

Jahr	Gestorbene	Gestorbene nach Zivilstand					Hinterlassene Kinder unter 20 Jahre
		ledig	verheiratet, eing. Partn.	verwitwet, verst. Partn.	getrennt	geschieden, aufgel. Partn.	
2005	102	15	21	60	-	6	3
2006	115	18	20	72	-	5	4
2007	112	12	33	59	-	8	2
2008	101	8	28	54	-	11	5
2009	114	19	26	63	-	6	8
2010	123	21	20	71	1	10	2
2011	122	20	29	66	-	7	2
2012	108	12	26	59	-	11	15
2013	123	21	31	54	-	17	5
2014	147	21	30	84	-	12	4

Gestorbene Männer nach Altersklassen

Tabelle 2.4

Jahr	Gestorbene	Gestorbene pro Altersklasse (erreichtes Alter im betrachteten Sterbejahr)											
		0	1-9	10-19	20-29	30-39	40-49	50-59	60-69	70-79	80-89	90-99	100+
2005	113	1	1	1	1	2	10	16	22	22	26	11	-
2006	105	1	-	-	4	2	5	10	20	26	24	13	-
2007	115	-	-	-	1	2	1	10	26	34	32	9	-
2008	104	-	1	1	1	1	6	9	17	28	33	7	-
2009	115	-	-	-	2	2	3	15	24	24	35	10	-
2010	115	1	-	2	1	4	5	11	28	19	38	5	1
2011	126	-	-	-	1	2	8	9	28	32	36	10	-
2012	116	2	1	-	2	3	4	7	22	27	31	17	-
2013	123	-	-	1	-	-	9	10	22	25	31	24	1
2014	121	-	-	-	-	3	6	12	23	27	34	16	-

Gestorbene Männer nach Altersklassen (in Prozent)

Tabelle 2.5

Jahr	Gestorbene	Gestorbene pro Altersklasse (erreichtes Alter im betrachteten Sterbejahr)											
		0	1-9	10-19	20-29	30-39	40-49	50-59	60-69	70-79	80-89	90-99	100+
2005	100%	0.9%	0.9%	0.9%	0.9%	1.8%	8.8%	14.2%	19.5%	19.5%	23.0%	9.7%	-
2006	100%	1.0%	-	-	3.8%	1.9%	4.8%	9.5%	19.0%	24.8%	22.9%	12.4%	-
2007	100%	-	-	-	0.9%	1.7%	0.9%	8.7%	22.6%	29.6%	27.8%	7.8%	-
2008	100%	-	1.0%	1.0%	1.0%	1.0%	5.8%	8.7%	16.3%	26.9%	31.7%	6.7%	-
2009	100%	-	-	-	1.7%	1.7%	2.6%	13.0%	20.9%	20.9%	30.4%	8.7%	-
2010	100%	0.9%	-	1.7%	0.9%	3.5%	4.3%	9.6%	24.3%	16.5%	33.0%	4.3%	0.9%
2011	100%	-	-	-	0.8%	1.6%	6.3%	7.1%	22.2%	25.4%	28.6%	7.9%	-
2012	100%	1.7%	0.9%	-	1.7%	2.6%	3.4%	6.0%	19.0%	23.3%	26.7%	14.7%	-
2013	100%	-	-	0.8%	-	-	7.3%	8.1%	17.9%	20.3%	25.2%	19.5%	0.8%
2014	100%	-	-	-	-	2.5%	5.0%	9.9%	19.0%	22.3%	28.1%	13.2%	-

Gestorbene Frauen nach Altersklassen

Tabelle 2.6

Jahr	Gestorbene	Gestorbene pro Altersklasse (erreichtes Alter im betrachteten Sterbejahr)											
		0	1-9	10-19	20-29	30-39	40-49	50-59	60-69	70-79	80-89	90-99	100+
2005	102	-	1	-	1	1	2	6	7	22	36	26	-
2006	115	1	-	-	1	1	2	4	15	15	46	30	-
2007	112	-	1	-	-	1	1	11	10	21	41	23	3
2008	101	-	-	-	-	1	4	6	6	19	45	20	-
2009	114	1	1	1	-	1	4	6	14	22	42	21	1
2010	123	-	-	1	1	-	6	6	8	15	52	34	-
2011	122	1	-	-	1	-	2	6	17	13	56	25	1
2012	108	1	-	-	1	1	4	8	16	13	35	28	1
2013	123	2	-	-	-	2	3	6	17	25	43	24	1
2014	147	1	-	-	1	1	1	9	11	31	51	39	2

Gestorbene Frauen nach Altersklassen (in Prozent)

Tabelle 2.7

Jahr	Gestorbene	Gestorbene pro Altersklasse (erreichtes Alter im betrachteten Sterbejahr)											
		0	1-9	10-19	20-29	30-39	40-49	50-59	60-69	70-79	80-89	90-99	100+
2005	100%	-	1.0%	-	1.0%	1.0%	2.0%	5.9%	6.9%	21.6%	35.3%	25.5%	-
2006	100%	0.9%	-	-	0.9%	0.9%	1.7%	3.5%	13.0%	13.0%	40.0%	26.1%	-
2007	100%	-	0.9%	-	-	0.9%	0.9%	9.8%	8.9%	18.8%	36.6%	20.5%	2.7%
2008	100%	-	-	-	-	1.0%	4.0%	5.9%	5.9%	18.8%	44.6%	19.8%	-
2009	100%	0.9%	0.9%	0.9%	-	0.9%	3.5%	5.3%	12.3%	19.3%	36.8%	18.4%	0.9%
2010	100%	-	-	0.8%	0.8%	-	4.9%	4.9%	6.5%	12.2%	42.3%	27.6%	-
2011	100%	0.8%	-	-	0.8%	-	1.6%	4.9%	13.9%	10.7%	45.9%	20.5%	0.8%
2012	100%	0.9%	-	-	0.9%	0.9%	3.7%	7.4%	14.8%	12.0%	32.4%	25.9%	0.9%
2013	100%	1.6%	-	-	-	1.6%	2.4%	4.9%	13.8%	20.3%	35.0%	19.5%	0.8%
2014	100%	0.7%	-	-	0.7%	0.7%	0.7%	6.1%	7.5%	21.1%	34.7%	26.5%	1.4%

Gestorbene nach Monaten

Tabelle 2.8

Jahr	Gestorbene	Gestorbene pro Monat											
		Jan	Feb	Mrz	Apr	Mai	Jun	Jul	Aug	Sep	Okt	Nov	Dez
2005	215	20	24	12	24	23	24	15	11	14	18	14	16
2006	220	30	17	27	16	26	11	17	18	13	15	14	16
2007	227	15	26	18	13	22	11	19	15	24	19	20	25
2008	205	23	24	19	15	22	15	12	17	16	13	20	9
2009	229	24	17	16	21	14	15	16	19	16	26	22	23
2010	238	16	13	23	18	22	14	25	18	17	27	23	22
2011	248	22	18	31	25	15	14	26	15	26	18	19	19
2012	224	18	21	22	22	21	22	13	16	19	19	19	12
2013	246	19	32	18	16	28	23	19	20	17	17	20	17
2014	268	17	14	36	17	20	20	25	23	25	20	23	28

Gestorbene nach Monaten (in Prozent)

Tabelle 2.9

Jahr	Gestorbene	Gestorbene pro Monat											
		Jan	Feb	Mrz	Apr	Mai	Jun	Jul	Aug	Sep	Okt	Nov	Dez
2005	100%	9%	11%	6%	11%	11%	11%	7%	5%	7%	8%	7%	7%
2006	100%	14%	8%	12%	7%	12%	5%	8%	8%	6%	7%	6%	7%
2007	100%	7%	11%	8%	6%	10%	5%	8%	7%	11%	8%	9%	11%
2008	100%	11%	12%	9%	7%	11%	7%	6%	8%	8%	6%	10%	4%
2009	100%	10%	7%	7%	9%	6%	7%	7%	8%	7%	11%	10%	10%
2010	100%	7%	5%	10%	8%	9%	6%	11%	8%	7%	11%	10%	9%
2011	100%	9%	7%	13%	10%	6%	6%	10%	6%	10%	7%	8%	8%
2012	100%	8%	9%	10%	10%	9%	10%	6%	7%	8%	8%	8%	5%
2013	100%	8%	13%	7%	7%	11%	9%	8%	8%	7%	7%	8%	7%
2014	100%	6%	5%	13%	6%	7%	7%	9%	9%	9%	7%	9%	10%

Gestorbene nach Wohngemeinde

Tabelle 2.10

Jahr	Gestorbene	Gestorbene nach Wohngemeinde										
		Vaduz	Triesen	Balzers	Triesenberg	Schaan	Planken	Eschen	Mauren	Gamprin	Ruggell	Schellenberg
2005	215	35	23	26	17	37	2	37	12	11	5	10
2006	220	36	30	40	9	37	1	27	15	5	15	5
2007	227	33	29	31	16	48	2	39	13	5	5	6
2008	205	36	34	25	17	42	1	24	19	2	4	1
2009	229	53	15	25	11	47	-	40	22	3	8	5
2010	238	52	29	26	17	46	1	34	13	6	9	5
2011	248	44	31	35	14	45	3	37	15	8	7	9
2012	224	46	25	26	25	32	1	38	11	7	8	5
2013	246	45	35	24	12	42	3	48	12	12	9	4
2014	268	51	40	38	22	49	1	32	17	6	7	5

Gestorbene nach Sterbeland

Tabelle 2.11

Jahr	Gestorbene	Gestorbene nach Sterbeland				
		Liechtenstein	Schweiz	Österreich	Deutschland	Andere
2005	215	140	57	15	1	2
2006	220	144	61	13	1	1
2007	227	152	60	11	1	3
2008	205	133	57	10	1	4
2009	229	146	58	19	5	1
2010	238	147	74	16	1	-
2011	248	145	78	21	1	3
2012	224	141	54	20	1	8
2013	246	153	77	11	1	4
2014	268	168	82	10	4	4

Gestorbene nach Staatsbürgerschaft

Tabelle 2.12

Jahr	Gestorbene	Gestorbene nach Staatsbürgerschaft							
		Liechtenstein		Schweiz		EWR-Länder		Drittländer	
		Männer	Frauen	Männer	Frauen	Männer	Frauen	Männer	Frauen
2005	215	83	85	17	7	10	9	3	1
2006	220	71	86	20	16	12	13	2	-
2007	227	77	95	23	9	13	7	2	1
2008	205	60	81	24	11	13	9	7	-
2009	229	80	83	16	12	18	17	1	2
2010	238	74	101	21	15	17	7	3	-
2011	248	83	97	23	9	17	12	3	4
2012	224	79	84	16	11	18	9	3	4
2013	246	87	95	18	11	15	15	3	2
2014	268	80	116	23	10	15	14	3	7

Erläuterung zur Tabelle:

EWR-Länder: ab 2004 EWR-28
 ab 2007 EWR-30
 ab 2013 EWR-31

Gestorbene Männer nach Todesursachen und Alter 2014

Tabelle 2.13

Abgeschlossene Altersjahre	Gestorbene	Infektionen	davon AIDS	Krebskrankheiten	Demenz	Diabetes mellitus	Kreislaufsystem	davon Herzkrankheiten und Hirngefäßkrankheiten	Atmungsorgane	Verdauungsorgane	Alterschwäche	Unfälle, Gewalt	davon Suizid	Andere	Unbekannt	
Total	121	3	-	36	3	1	35	27	6	7	4	9	8	3	8	7
0	-	-	-	-	-	-	-	-	-	-	-	-	-	-	-	-
1-9	-	-	-	-	-	-	-	-	-	-	-	-	-	-	-	-
10-19	-	-	-	-	-	-	-	-	-	-	-	-	-	-	-	-
20-29	-	-	-	-	-	-	-	-	-	-	-	-	-	-	-	-
30-39	3	-	-	2	-	-	-	-	-	-	-	-	-	-	-	1
40-49	6	-	-	1	-	-	2	2	-	-	-	3	1	-	-	-
50-59	12	-	-	4	-	-	3	2	1	1	-	2	1	1	1	1
60-64	7	-	-	3	-	-	1	1	-	-	-	1	-	2	-	-
65-69	16	-	-	12	-	1	1	-	-	-	-	1	1	-	-	1
70-74	15	1	-	7	-	-	2	2	-	1	-	1	-	-	-	3
75-79	12	1	-	2	-	-	6	3	2	-	-	1	-	-	1	1
80-84	16	-	-	2	2	-	6	5	1	-	4	1	-	-	1	-
85-89	18	-	-	2	-	-	11	9	2	2	-	2	-	-	1	-
90+	16	1	-	1	1	-	3	3	-	3	-	5	-	-	2	-

Gestorbene Frauen nach Todesursachen und Alter 2014

Tabelle 2.14

Abgeschlossene Altersjahre	Gestorbene	Infektionen	davon AIDS	Krebskrankheiten	Demenz	Diabetes mellitus	Kreislaufsystem	davon Herzkrankheiten und Hirngefäßkrankheiten	Atmungsorgane	Verdauungsorgane	Alterschwäche	Unfälle, Gewalt	davon Suizid	Andere	Unbekannt	
Total	147	3	-	33	8	1	38	32	5	14	9	21	3	-	15	2
0	1	-	-	-	-	-	-	-	-	-	-	-	-	-	-	1
1-9	-	-	-	-	-	-	-	-	-	-	-	-	-	-	-	-
10-19	-	-	-	-	-	-	-	-	-	-	-	-	-	-	-	-
20-29	1	-	-	1	-	-	-	-	-	-	-	-	-	-	-	-
30-39	1	-	-	1	-	-	-	-	-	-	-	-	-	-	-	-
40-49	1	-	-	1	-	-	-	-	-	-	-	-	-	-	-	-
50-59	9	-	-	6	-	-	1	1	-	-	-	-	-	2	-	-
60-64	5	-	-	3	-	-	2	1	1	-	-	-	-	-	-	-
65-69	6	-	-	2	-	-	2	-	1	1	1	-	-	-	-	-
70-74	12	-	-	6	-	-	1	1	-	2	1	-	1	-	1	-
75-79	19	-	-	4	-	-	3	3	-	2	3	2	1	-	4	-
80-84	16	1	-	3	-	1	6	6	-	1	1	1	-	-	2	-
85-89	35	1	-	3	4	-	11	11	-	3	1	6	1	-	5	-
90+	41	1	-	3	4	-	12	9	3	5	2	12	-	-	1	1

Erläuterung zur Tabelle:

Todesursache unbekannt: vorwiegend bei Meldungen aus dem Ausland.

3 Eheschliessungen und Ehescheidungen

Eheschliessungen und Ehescheidungen

Tabelle 3.1

Jahr	Mittlere ständige Bevölkerung	Heiratende Personen wohnhaft in LIE		Scheidende Personen wohnhaft in LIE		Eheschliessungen von Männern pro 1 000 Einwohner	Scheidungen von Männern pro 100 Eheschliessungen
		Männer	Frauen	Männer	Frauen		
2005	34 753	187	162	94	87	5.4	50.3
2006	35 037	151	139	81	85	4.3	53.6
2007	35 262	182	183	97	100	5.2	53.3
2008	35 473	205	197	97	101	5.8	47.3
2009	35 742	154	148	101	105	4.3	65.6
2010	36 022	186	170	87	83	5.2	46.8
2011	36 312	163	161	91	88	4.5	55.8
2012	36 657	185	164	96	92	5.0	51.9
2013	36 984	211	170	75	74	5.7	35.5
2014	37 248	208	195	82	83	5.6	39.4

Heiratende Personen und Ersteheschliessungen

Tabelle 3.2

Jahr	Mittlere ständige Bevölkerung	Anzahl Eheschliessungen	Heiratende wohnhaft in Liechtenstein		Durchschnittliches Alter		Ersteheschliessungen		Ersteheschliessungen pro 100 Heiratende (wohnhaft in LIE)	
			Männer	Frauen	Männer	Frauen	Männer	Frauen	Männer	Frauen
2005	34 753	258	187	162	35.1	33.4	143	124	77	77
2006	35 037	226	151	139	37.6	34.0	105	98	70	71
2007	35 262	261	182	183	35.9	32.8	140	145	77	79
2008	35 473	275	205	197	36.1	32.7	157	154	77	78
2009	35 742	213	154	148	36.9	33.3	119	116	77	78
2010	36 022	237	186	170	36.5	32.6	145	140	78	82
2011	36 312	221	163	161	37.1	33.4	117	128	72	80
2012	36 657	231	185	164	36.3	33.4	145	134	78	82
2013	36 984	274	211	170	37.6	33.4	146	124	69	73
2014	37 248	274	208	195	37.8	33.0	149	159	72	82

Erläuterung zur Tabelle:

Anzahl Eheschliessungen: mindestens ein Ehepartner wohnt in Liechtenstein.

Zivilstand der Männer vor der Heirat

(wohnhaft in Liechtenstein)

Tabelle 3.3

Jahr	vorangegangener Zivilstand der Männer				Anteil Eheschliessungen nach Zivilstand				Durchschnittliches Alter der Männer			
	Total	ledig	verwitwet	geschieden	Total	ledig	verwitwet	geschieden	Gesamt	ledig	verwitwet	geschieden
2005	187	143	2	42	100%	77%	1%	23%	35.1	32.6	48.5	43.1
2006	151	105	2	44	100%	70%	1%	29%	37.6	31.7	65.0	50.3
2007	182	140	2	40	100%	77%	1%	22%	35.9	32.8	67.8	45.1
2008	205	157	4	44	100%	77%	2%	22%	36.1	32.7	57.3	46.7
2009	154	119	-	35	100%	77%	-	23%	36.9	33.8	.	47.3
2010	186	145	-	41	100%	78%	-	22%	36.5	33.0	.	49.0
2011	163	117	1	45	100%	72%	1%	28%	37.1	32.5	76.0	48.2
2012	185	145	1	39	100%	78%	1%	21%	36.3	33.4	65.0	46.3
2013	211	146	4	61	100%	69%	2%	29%	37.6	33.2	60.3	46.6
2014	208	149	3	56	100%	72%	1%	27%	37.8	33.0	73.3	48.9

Zivilstand der Frauen vor der Heirat

(wohnhaft in Liechtenstein)

Tabelle 3.4

Jahr	vorangegangener Zivilstand der Frauen				Anteil Eheschliessungen nach Zivilstand				Durchschnittliches Alter der Frauen			
	Total	ledig	verwitwet	geschieden	Total	ledig	verwitwet	geschieden	Gesamt	ledig	verwitwet	geschieden
2005	162	124	-	38	100%	77%	-	24%	33.4	30.4	.	43.0
2006	139	98	2	39	100%	71%	1%	28%	34.0	29.8	62.6	43.1
2007	183	145	2	36	100%	79%	1%	20%	32.8	30.4	35.8	41.9
2008	197	154	1	42	100%	78%	1%	21%	32.7	30.3	36.9	41.8
2009	148	116	1	31	100%	78%	1%	21%	33.3	30.3	33.4	44.5
2010	170	140	-	30	100%	82%	-	18%	32.6	30.5	.	42.3
2011	161	128	3	30	100%	80%	2%	19%	33.4	30.8	56.0	42.2
2012	164	134	1	29	100%	82%	1%	18%	33.4	31.5	73.0	40.8
2013	170	124	3	43	100%	73%	2%	25%	33.4	30.0	51.0	41.7
2014	195	159	-	36	100%	82%	-	18%	33.0	30.7	.	43.2

Land der Trauung (Zivilstandesamt) - Männer

Tabelle 3.5

Jahr	Total	Land der Trauung				
		Liechtenstein	Schweiz	Österreich	Deutschland	Andere
2005	187	137	10	7	1	32
2006	151	112	4	8	1	26
2007	182	143	10	8	3	18
2008	205	159	11	11	1	23
2009	154	135	4	1	3	11
2010	186	155	7	4	3	17
2011	163	127	17	10	-	9
2012	185	153	14	5	1	12
2013	211	154	8	18	1	30
2014	208	149	13	11	5	30

Land der Trauung (Zivilstandesamt) - Frauen

Tabelle 3.6

Jahr	Total	Land der Trauung				
		Liechtenstein	Schweiz	Österreich	Deutschland	Andere
2005	162	135	7	2	-	18
2006	139	110	12	5	-	12
2007	183	137	15	9	5	17
2008	197	160	13	8	-	16
2009	148	123	9	5	3	8
2010	170	146	8	5	1	10
2011	161	123	20	9	2	7
2012	164	132	16	6	1	9
2013	170	130	15	6	1	18
2014	195	138	15	7	4	31

Eheschliessungen von Männern nach Monaten

(wohnhaft in Liechtenstein)

Tabelle 3.7

Jahr	Total	Eheschliessungen pro Monat											
		Jan	Feb	Mrz	Apr	Mai	Jun	Jul	Aug	Sep	Okt	Nov	Dez
2005	187	17	9	15	11	34	12	24	15	21	15	8	6
2006	151	3	7	17	13	19	17	15	18	16	15	5	6
2007	182	5	9	14	14	24	15	22	23	23	14	10	9
2008	205	11	9	9	14	30	27	15	34	18	19	9	10
2009	154	10	7	13	11	20	18	11	21	22	13	3	5
2010	186	9	6	11	14	30	19	17	25	23	19	8	5
2011	163	6	5	8	6	18	27	20	21	20	11	13	8
2012	185	4	12	14	11	24	32	20	28	15	12	5	8
2013	211	11	10	12	13	25	25	14	36	24	17	12	12
2014	208	9	10	11	24	28	26	19	26	23	16	6	10

Eheschliessungen von Männern nach Monaten (in Prozent)

(wohnhaft in Liechtenstein)

Tabelle 3.8

Jahr	Total	Eheschliessungen pro Monat											
		Jan	Feb	Mrz	Apr	Mai	Jun	Jul	Aug	Sep	Okt	Nov	Dez
2005	100%	9%	5%	8%	6%	18%	6%	13%	8%	11%	8%	4%	3%
2006	100%	2%	5%	11%	9%	13%	11%	10%	12%	11%	10%	3%	4%
2007	100%	3%	5%	8%	8%	13%	8%	12%	13%	13%	8%	6%	5%
2008	100%	5%	4%	4%	7%	15%	13%	7%	17%	9%	9%	4%	5%
2009	100%	7%	5%	8%	7%	13%	12%	7%	14%	14%	8%	2%	3%
2010	100%	5%	3%	6%	8%	16%	10%	9%	13%	12%	10%	4%	3%
2011	100%	4%	3%	5%	4%	11%	17%	12%	13%	12%	7%	8%	5%
2012	100%	2%	6%	8%	6%	13%	17%	11%	15%	8%	6%	3%	4%
2013	100%	5%	5%	6%	6%	12%	12%	7%	17%	11%	8%	6%	6%
2014	100%	4%	5%	5%	12%	13%	13%	9%	13%	11%	8%	3%	5%

Eheschliessungen nach Wohngemeinde des Mannes

(wohnhaft in Liechtenstein)

Tabelle 3.9

Jahr	Total	Wohngemeinde des Mannes										
		Vaduz	Triesen	Balzers	Triesenberg	Schaan	Planken	Eschen	Mauren	Gamprin	Ruggell	Schellenberg
2005	168	19	31	22	13	35	3	23	19	13	8	1
2006	151	16	20	19	8	21	1	10	26	15	12	3
2007	182	26	18	17	15	24	1	24	23	8	14	12
2008	205	29	30	26	14	37	2	18	25	12	10	2
2009	154	25	17	16	13	22	1	23	23	5	4	5
2010	186	30	31	15	10	23	5	18	22	12	12	8
2011	163	23	19	23	12	25	3	10	21	14	12	1
2012	185	20	36	25	14	21	2	24	21	10	8	4
2013	211	28	34	24	13	32	3	25	23	14	10	5
2014	208	30	24	31	14	36	1	24	26	12	9	1

Eheschliessungen Männer - Liechtensteiner/Ausländer

(wohnhaft in Liechtenstein)

Tabelle 3.10

Jahr	Eheschliessungen von Männern Total	Mann Liechtensteiner			Mann Ausländer		
		Total	Frau Liechtensteinerin	Frau Ausländerin	Total	Frau Liechtensteinerin	Frau Ausländerin
2005	187	119	50	69	68	14	54
2006	151	102	34	68	49	15	34
2007	182	140	57	83	42	17	25
2008	205	128	46	82	77	35	42
2009	154	105	46	59	49	20	29
2010	186	148	68	80	38	19	19
2011	163	120	43	77	43	21	22
2012	185	140	61	79	45	25	20
2013	211	131	48	83	80	20	60
2014	208	136	57	79	72	22	50

Eheschliessungen Männer - Liechtensteiner/Ausländer (in Prozent)

(wohnhaft in Liechtenstein)

Tabelle 3.11

Jahr	Eheschliessungen von Männern Total	Mann Liechtensteiner			Mann Ausländer		
		Total	Frau Liechtensteinerin	Frau Ausländerin	Total	Frau Liechtensteinerin	Frau Ausländerin
2005	100%	63.6%	26.7%	36.9%	36.4%	7.5%	28.9%
2006	100%	67.5%	22.5%	45.0%	32.4%	9.9%	22.5%
2007	100%	76.9%	31.3%	45.6%	23.0%	9.3%	13.7%
2008	100%	62.4%	22.4%	40.0%	37.6%	17.1%	20.5%
2009	100%	68.2%	29.9%	38.3%	31.8%	13.0%	18.8%
2010	100%	79.6%	36.6%	43.0%	20.4%	10.2%	10.2%
2011	100%	73.6%	26.4%	47.2%	26.4%	12.9%	13.5%
2012	100%	75.7%	33.0%	42.7%	24.3%	13.5%	10.8%
2013	100%	62.1%	22.7%	39.3%	37.9%	9.5%	28.4%
2014	100%	65.4%	27.4%	38.0%	34.6%	10.6%	24.0%

Eheschliessungen Frauen - Liechtensteinerinnen/Ausländerinnen

(wohnhaft in Liechtenstein)

Tabelle 3.12

Jahr	Eheschliessungen von Frauen Total	Frau Liechtensteinerin			Frau Ausländerin		
		Total	Mann	Mann	Total	Mann	Mann
			Liechtensteiner	Ausländer		Liechtensteiner	Ausländer
2005	162	112	50	62	50	17	33
2006	139	101	34	67	38	11	27
2007	183	125	57	68	58	26	32
2008	197	130	47	83	67	32	35
2009	148	107	45	62	41	18	23
2010	170	124	66	58	46	29	17
2011	161	112	43	69	49	34	15
2012	164	121	60	61	43	30	13
2013	170	104	48	56	66	29	37
2014	195	111	57	54	84	36	48

Eheschliessungen Frauen - Liechtensteinerinnen/Ausländerinnen (in Prozent)

(wohnhaft in Liechtenstein)

Tabelle 3.13

Jahr	Eheschliessungen von Frauen Total	Frau Liechtensteinerin			Frau Ausländerin		
		Total	Mann	Mann	Total	Mann	Mann
			Liechtensteiner	Ausländer		Liechtensteiner	Ausländer
2005	100%	69.1%	30.9%	38.3%	30.9%	10.5%	20.4%
2006	100%	72.7%	24.5%	48.2%	27.3%	7.9%	19.4%
2007	100%	68.3%	31.1%	37.2%	31.7%	14.2%	17.5%
2008	100%	66.0%	23.9%	42.1%	34.0%	16.2%	17.8%
2009	100%	72.3%	30.4%	41.9%	27.7%	12.2%	15.5%
2010	100%	72.9%	38.8%	34.1%	27.1%	17.1%	10.0%
2011	100%	69.6%	26.7%	42.9%	30.4%	21.1%	9.3%
2012	100%	73.8%	36.6%	37.2%	26.2%	18.3%	7.9%
2013	100%	61.2%	28.2%	32.9%	38.8%	17.1%	21.8%
2014	100%	56.9%	29.2%	27.7%	43.1%	18.5%	24.6%

Eheschliessungen von Männern nach Altersklassen

(wohnhaft in Liechtenstein)

Tabelle 3.14

Jahr	Eheschliessungen von Männern	Eheschliessende Männer nach Altersklasse											
		15-19	20-24	25-29	30-34	35-39	40-44	45-49	50-54	55-59	60-64	65-69	70+
2005	187	2	18	41	41	40	21	10	8	3	3	-	-
2006	151	1	14	30	28	27	18	11	7	7	3	4	1
2007	182	-	11	44	48	30	21	10	6	7	4	-	1
2008	205	2	16	42	43	43	24	14	12	4	3	1	1
2009	154	-	8	34	38	28	13	13	10	5	5	-	-
2010	186	-	11	39	48	38	16	13	10	6	2	-	3
2011	163	-	8	32	40	26	21	14	13	6	2	-	1
2012	185	-	8	30	59	33	19	20	10	2	3	1	-
2013	211	-	12	42	45	38	29	15	11	6	6	2	5
2014	208	-	13	40	46	36	25	18	10	6	7	3	4

Eheschliessungen von Frauen nach Altersklassen

(wohnhaft in Liechtenstein)

Tabelle 3.15

Jahr	Eheschliessungen von Frauen	Eheschliessende Frauen nach Altersklasse											
		15-19	20-24	25-29	30-34	35-39	40-44	45-49	50-54	55-59	60-64	65-69	70+
2005	162	2	12	40	40	30	16	9	4	4	3	1	1
2006	139	-	12	45	24	22	15	5	4	5	4	3	-
2007	183	-	13	54	52	21	21	7	7	4	4	-	-
2008	197	2	12	46	51	36	26	8	9	2	3	1	1
2009	148	1	10	41	31	31	8	9	10	4	3	-	-
2010	170	-	11	46	46	31	13	6	11	5	-	-	1
2011	161	-	7	33	41	34	14	12	12	6	2	-	-
2012	164	1	7	25	64	27	15	16	5	-	2	1	1
2013	170	-	16	39	39	26	20	9	8	4	5	2	2
2014	195	-	16	41	54	34	21	12	7	7	1	1	1

Eheschliessungen nach Staatsbürgerschaft der Ehepartner im Jahr 2014

Tabelle 3.16

Staatsbürgerschaft Frau	Total	Staatsbürgerschaft Mann			
		Liechtenstein	Schweiz	EWL-Länder	Drittländer
Liechtenstein	79	57	9	12	1
Schweiz	35	31	2	1	1
EWL-Länder	67	34	3	29	1
Drittländer	27	14	1	2	10
Total	208	136	15	44	13

Erläuterung zur Tabelle:

Hinweis: Bei Doppelbürgerschaften gilt die Erststaatenbürgerschaft. Liechtensteinisch-ausländische Doppelbürgerschaften werden als liechtensteinische Staatsbürgerschaft gezählt. Staatenlose werden zur Kategorie "Drittländer" gerechnet.

Eheschliessungen nach Staatsbürgerschaft der Ehepartner im Jahr 2014 (in Prozent)

Tabelle 3.17

Staatsbürgerschaft Frau	Total	Staatsbürgerschaft Mann			
		Liechtenstein	Schweiz	EWL-Länder	Drittländer
Liechtenstein	38%	27%	4%	6%	0%
Schweiz	17%	15%	1%	0%	0%
EWL-Länder	32%	16%	1%	14%	0%
Drittländer	13%	7%	0%	1%	5%
Total	100%	65%	7%	21%	6%

Erläuterung zur Tabelle:

Hinweis: Bei Doppelbürgerschaften gilt die Erststaatenbürgerschaft. Liechtensteinisch-ausländische Doppelbürgerschaften werden als liechtensteinische Staatsbürgerschaft gezählt. Staatenlose werden zur Kategorie "Drittländer" gerechnet.

Eheschliessungen der Männer nach Wohngemeinde der Ehepartner 2014

Tabelle 3.18

Wohnsitz der Frau	Eheschliessungen von Männern											
	Wohngemeinde des Mannes											
	Vaduz	Triesen	Balzers	Triesen- berg	Schaan	Planken	Eschen	Mauren	Gamprin	Ruggell	Schellen- berg	
Total	208	30	24	31	14	36	1	24	26	12	9	1
Liechtenstein	129	21	15	19	7	22	1	13	15	9	6	1
Vaduz	20	20	-	-	-	-	-	-	-	-	-	-
Triesen	16	-	15	-	-	1	-	-	-	-	-	-
Balzers	21	1	-	19	-	-	-	-	1	-	-	-
Triesenberg	7	-	-	-	7	-	-	-	-	-	-	-
Schaan	21	-	-	-	-	21	-	-	-	-	-	-
Planken	1	-	-	-	-	-	1	-	-	-	-	-
Eschen	13	-	-	-	-	-	-	13	-	-	-	-
Mauren	14	-	-	-	-	-	-	-	14	-	-	-
Gamprin-Bendern	9	-	-	-	-	-	-	-	-	9	-	-
Ruggell	6	-	-	-	-	-	-	-	-	-	6	-
Schellenberg	1	-	-	-	-	-	-	-	-	-	-	1
Schweiz	35	3	4	4	3	7	-	5	5	1	3	-
Österreich	14	2	1	-	1	2	-	3	4	1	-	-
Deutschland	5	1	2	-	-	-	-	-	1	1	-	-
Andere	24	3	2	7	3	5	-	3	1	-	-	-
Unbekannt	1	-	-	1	-	-	-	-	-	-	-	-

Eheschliessungen der Frauen nach Wohngemeinde der Ehepartner 2014

Tabelle 3.19

Wohnsitz des Mannes	Eheschliessungen von Frauen											
	Wohngemeinde der Frau											
	Vaduz	Triesen	Balzers	Triesen- berg	Schaan	Planken	Eschen	Mauren	Gamprin	Ruggell	Schellen- berg	
Total	195	25	25	27	10	35	1	25	22	11	11	3
Liechtenstein	129	20	16	21	7	21	1	13	14	9	6	1
Vaduz	21	20	-	1	-	-	-	-	-	-	-	-
Triesen	15	-	15	-	-	-	-	-	-	-	-	-
Balzers	19	-	-	19	-	-	-	-	-	-	-	-
Triesenberg	7	-	-	-	7	-	-	-	-	-	-	-
Schaan	22	-	1	-	-	21	-	-	-	-	-	-
Planken	1	-	-	-	-	-	1	-	-	-	-	-
Eschen	13	-	-	-	-	-	-	13	-	-	-	-
Mauren	15	-	-	1	-	-	-	-	14	-	-	-
Gamprin-Bendern	9	-	-	-	-	-	-	-	-	9	-	-
Ruggell	6	-	-	-	-	-	-	-	-	-	6	-
Schellenberg	1	-	-	-	-	-	-	-	-	-	-	1
Schweiz	37	3	7	5	1	7	-	5	5	1	3	-
Österreich	3	-	-	-	-	-	-	1	2	-	-	-
Deutschland	-	-	-	-	-	-	-	-	-	-	-	-
Andere	20	2	1	1	2	6	-	4	1	1	1	1
Unbekannt	6	-	1	-	-	1	-	2	-	-	1	1

Scheidende Personen und Ehescheidungen

Tabelle 3.20

Stichjahr	Mittlere ständige Bevölkerung	Anzahl Scheidungen	Scheidende Personen wohnhaft in LIE		Ehescheidungen von Männern pro 1 000 Einwohner	Durchschnittliches Alter		Eheliche Trennungen nach LIE-Scheidungsrecht		
			Männer	Frauen		Männer	Frauen	Anzahl Trennungen	Männer	Frauen
2005	34 753	98	94	87	2.7	44.0	42.6	2	2	2
2006	35 037	92	81	85	2.3	45.5	40.4	7	6	7
2007	35 262	110	97	100	2.8	43.5	41.6	8	8	8
2008	35 473	110	97	101	2.7	42.8	39.9	3	3	3
2009	35 742	117	101	105	2.8	44.4	42.3	3	3	3
2010	36 022	92	87	83	2.4	44.6	40.6	6	6	5
2011	36 312	101	91	88	2.5	43.9	41.7	3	3	2
2012	36 657	108	96	92	2.6	44.8	42.6	3	3	2
2013	36 984	87	75	74	2.0	47.3	44.8	6	5	6
2014	37 248	93	82	83	2.2	46.9	42.9	4	4	4

Erläuterung zur Tabelle:

Anzahl Scheidungen: Mindestens ein Partner wohnt in Liechtenstein.

Ehescheidungen von Männern nach Ehedauer

Tabelle 3.21

Jahr	Total	in Jahren							
		0-2	3-4	5-9	10-14	15-19	20-29	30+	unbekannt
2005	94	6	8	27	21	10	12	10	-
2006	81	1	7	22	16	16	15	4	-
2007	97	11	12	29	11	11	17	6	-
2008	97	6	5	31	20	17	14	4	-
2009	101	9	10	26	17	22	8	9	-
2010	87	3	7	21	26	9	16	5	-
2011	91	8	7	22	21	10	12	2	9
2012	96	11	6	31	10	14	10	5	9
2013	75	6	3	22	11	9	17	3	4
2014	82	8	6	20	17	7	15	4	5

Ehescheidungen von Männern nach Ehedauer (in Prozent)

Tabelle 3.22

Jahr	Total	in Jahren							
		0-2	3-4	5-9	10-14	15-19	20-29	30+	unbekannt
2005	100%	6.4%	8.5%	28.7%	22.3%	10.6%	12.8%	10.6%	-
2006	100%	1.2%	8.6%	27.2%	19.8%	19.8%	18.5%	4.9%	-
2007	100%	11.3%	12.4%	29.9%	11.3%	11.3%	17.5%	6.2%	-
2008	100%	6.2%	5.2%	32.0%	20.6%	17.5%	14.4%	4.1%	-
2009	100%	8.9%	9.9%	25.7%	16.8%	21.8%	7.9%	8.9%	-
2010	100%	3.4%	8.0%	24.1%	29.9%	10.3%	18.4%	5.7%	-
2011	100%	8.8%	7.7%	24.2%	23.1%	11.0%	13.2%	2.2%	9.9%
2012	100%	11.5%	6.3%	32.3%	10.4%	14.6%	10.4%	5.2%	9.4%
2013	100%	8.0%	4.0%	29.3%	14.7%	12.0%	22.7%	4.0%	5.3%
2014	100%	9.8%	7.3%	24.4%	20.7%	8.5%	18.3%	4.9%	6.1%

Ehescheidungen von Männern nach Altersklassen

(wohnhaft in Liechtenstein)

Tabelle 3.23

Jahr	Total	Scheidende Männer nach Altersklasse											
		15-19	20-24	25-29	30-34	35-39	40-44	45-49	50-54	55-59	60-64	65-69	70+
2005	94	-	2	6	9	19	18	15	10	7	6	2	-
2006	81	-	-	2	8	11	18	21	6	10	4	1	-
2007	97	-	-	10	9	18	17	16	17	7	3	-	-
2008	97	-	-	5	12	28	18	12	12	4	4	1	1
2009	101	-	4	5	9	19	18	17	12	9	3	4	1
2010	87	-	-	6	12	15	9	20	14	3	5	1	2
2011	91	-	3	4	11	20	12	17	10	8	2	2	2
2012	96	-	-	9	13	15	14	13	14	9	7	1	1
2013	75	-	2	2	8	10	6	17	13	8	5	3	1
2014	82	-	1	5	7	11	13	13	12	11	2	4	3

Ehescheidungen von Frauen nach Altersklassen

(wohnhaft in Liechtenstein)

Tabelle 3.24

Jahr	Total	Scheidende Frauen nach Altersklasse											
		15-19	20-24	25-29	30-34	35-39	40-44	45-49	50-54	55-59	60-64	65-69	70+
2005	87	-	2	4	12	16	25	7	14	3	4	-	-
2006	85	-	3	7	11	18	25	10	4	4	3	-	-
2007	100	-	4	10	15	15	19	13	19	3	1	-	1
2008	101	-	3	8	21	23	22	11	7	4	-	1	1
2009	105	-	2	8	15	14	28	18	11	5	3	1	-
2010	83	-	1	13	10	19	13	13	9	1	4	-	-
2011	88	-	2	9	12	17	16	12	12	5	3	-	-
2012	92	-	1	9	13	14	16	19	10	5	5	-	-
2013	74	-	1	6	7	9	11	17	12	6	2	2	1
2014	83	-	2	7	13	10	22	7	10	7	3	1	1

4 Ländervergleich

Natürliches Bevölkerungswachstum seit 1960

Wachstumsrate pro 1 000 Einwohner

Tabelle 4.1

Jahr	Liechtenstein	Schweiz	Österreich	Deutschland
1960-64	13.4	9.1	6.0	6.0
1965-69	12.3	8.5	4.3	4.1
1970-74	9.4	5.6	1.1	-0.7
1975-79	6.5	2.7	-0.8	-0.2
1980-84	8.2	2.3	0.0	-1.2
1985-89	7.0	2.7	0.3	-0.7
1990-94	6.8	3.2	1.4	-1.0
1995-99	6.4	2.5	0.6	-1.0
2000-04	5.0	1.7	0.2	-1.3
2005	4.8	1.6	0.4	-1.8
2006	4.0	1.7	0.4	-1.8
2007	3.5	1.8	0.2	-1.7
2008	4.1	2.0	0.3	-2.0
2009	5.0	2.0	-0.1	-2.3
2010	2.5	2.3	0.2	-2.2
2011	4.0	2.4	0.2	-2.3
2012	3.6	2.2	-0.1	-2.4
2013	2.5	2.2	0.0	-2.6
2014	2.8	2.5	0.4	-2.2

Geburtenrate seit 1960

Tabelle 4.2

Jahr	Liechtenstein	Schweiz	Österreich	Deutschland
1960	.	2.44	2.69	2.37
1965	.	2.60	2.70	2.50
1970	.	2.10	2.29	2.03
1975	1.47	1.61	1.83	1.48
1980	1.75	1.55	1.65	1.56
1985	1.50	1.52	1.47	1.37
1990	1.45	1.59	1.46	1.45
1995	1.20	1.48	1.42	1.25
2000	1.58	1.50	1.36	1.38
2005	1.51	1.42	1.41	1.34
2006	1.45	1.44	1.41	1.33
2007	1.44	1.46	1.38	1.37
2008	1.45	1.48	1.41	1.38
2009	1.71	1.50	1.39	1.36
2010	1.40	1.54	1.44	1.39
2011	1.69	1.52	1.43	1.36
2012	1.51	1.53	1.44	1.40
2013	1.45	1.52	1.44	1.41
2014	1.59	1.54	1.46	...

Durchschnittsalter der Mütter bei der Geburt seit 1960

Tabelle 4.3

Jahr	Liechtenstein	Schweiz	Österreich	Deutschland
1960	.	28.7	27.6	27.5
1965	.	28.2	27.3	27.1
1970	.	27.8	26.7	26.6
1975	28.3	27.6	26.3	26.3
1980	27.6	27.9	26.3	26.4
1985	28.3	28.4	26.7	27.1
1990	28.6	29.0	27.2	27.6
1995	30.0	29.4	27.7	28.3
2000	30.1	29.8	28.2	28.7
2005	31.3	30.5	29.0	30.1
2006	31.4	30.7	29.2	30.1
2007	31.2	30.8	29.4	30.3
2008	31.5	31.0	29.5	30.4
2009	31.2	31.2	29.7	30.4
2010	31.3	31.2	29.8	30.5
2011	31.4	31.4	30.0	30.7
2012	32.3	31.5	30.2	30.7
2013	31.5	31.6	30.3	30.9
2014	32.0	31.7	30.4	...

Anteil ausserehelicher Lebendgeborener seit 1960

Tabelle 4.4

Anteil an allen Lebendgeborenen				
Jahr	Liechtenstein	Schweiz	Österreich	Deutschland
1960	3.7	3.8	13.0	7.6
1965	4.6	3.9	11.2	5.8
1970	4.5	3.8	12.8	7.2
1975	3.6	3.7	13.5	8.5
1980	5.3	4.7	17.8	11.9
1985	5.4	5.6	22.4	16.2
1990	6.9	6.1	23.5	15.3
1995	10.1	6.8	27.4	16.1
2000	15.7	10.7	31.3	23.4
2005	18.9	13.7	36.5	29.2
2006	16.3	15.4	37.2	30.0
2007	17.1	16.2	38.2	30.8
2008	14.0	17.1	38.8	32.1
2009	18.5	17.9	39.3	32.7
2010	21.3	18.9	40.1	33.3
2011	23.5	19.3	40.4	33.9
2012	19.9	20.2	41.5	34.5
2013	15.9	21.1	41.4	34.8
2014	21.8	21.7	41.7	35.0

Eheschliessungsziffer (pro 1 000 Einwohner) seit 1960

Tabelle 4.5

Jahr	Liechtenstein	Schweiz	Österreich	Deutschland
1960	5.7	7.8	8.3	9.5
1965	6.9	7.7	7.8	8.2
1970	5.9	7.6	7.1	7.4
1975	6.8	5.6	6.1	6.7
1980	7.1	5.7	6.2	6.3
1985	6.5	6.0	5.9	6.4
1990	5.6	6.9	5.9	6.5
1995	6.7	5.8	5.4	5.3
2000	7.2	5.5	4.9	5.1
2005	5.4	5.4	4.8	4.7
2006	4.3	5.3	4.5	4.5
2007	5.2	5.3	4.3	4.5
2008	5.8	5.4	4.2	4.6
2009	4.3	5.4	4.2	4.6
2010	5.2	5.5	4.5	4.7
2011	4.5	5.3	4.3	4.7
2012	5.0	5.3	4.6	4.8
2013	5.7	4.9	4.3	4.6
2014	5.6	5.1	4.4	...

Erläuterung zur Tabelle:

Liechtenstein: Nur Eheschliessungen der Männer mit Wohnsitz in Liechtenstein berücksichtigt.

Anteil der Ersteheschliessungen von Männern seit 1960

Tabelle 4.6

in Prozent der Eheschliessungen insgesamt				
Jahr	Liechtenstein	Schweiz	Österreich	Deutschland
1960	.	87.8%	83.5%	85.8%
1965	.	88.3%	84.9%	84.9%
1970	.	89.0%	84.3%	83.9%
1975	.	86.7%	83.2%	81.3%
1980	.	84.6%	82.8%	80.8%
1985	.	83.1%	81.0%	78.1%
1990	.	82.2%	79.5%	77.8%
1995	.	80.1%	79.2%	77.0%
2000	73.7%	76.6%	76.2%	74.2%
2005	76.5%	76.1%	73.0%	72.9%
2006	69.5%	75.9%	73.5%	73.3%
2007	76.9%	76.2%	73.7%	73.6%
2008	76.6%	76.1%	74.2%	73.3%
2009	77.3%	76.4%	74.4%	73.4%
2010	78.0%	76.7%	74.6%	73.9%
2011	71.8%	76.5%	74.9%	73.8%
2012	78.4%	77.7%	75.9%	74.3%
2013	69.2%	77.7%	76.5%	74.7%
2014	71.6%	78.3%	76.8%	...

Anteil der Ersteheschliessungen von Frauen seit 1960

Tabelle 4.7

in Prozent der Eheschliessungen insgesamt				
Jahr	Liechtenstein	Schweiz	Österreich	Deutschland
1960	.	90.7%	87.3%	89.1%
1965	.	91.1%	87.8%	87.4%
1970	.	91.2%	86.8%	85.9%
1975	.	89.2%	85.5%	83.0%
1980	.	87.3%	85.3%	82.0%
1985	.	86.0%	83.3%	79.2%
1990	.	85.0%	80.9%	78.1%
1995	.	82.7%	79.8%	76.1%
2000	77.6%	79.3%	77.0%	73.0%
2005	76.5%	78.3%	73.2%	72.3%
2006	70.5%	78.4%	74.4%	73.1%
2007	79.2%	78.4%	75.3%	73.5%
2008	78.2%	78.8%	75.3%	73.2%
2009	78.4%	79.2%	76.7%	73.6%
2010	82.4%	79.5%	76.4%	74.3%
2011	79.5%	79.6%	76.4%	74.2%
2012	81.7%	80.4%	77.5%	74.6%
2013	72.9%	80.6%	77.6%	75.2%
2014	81.5%	81.1%	78.2%	...

Durchschnittsalter der Männer bei Ersteheschliessung seit 1960

Tabelle 4.8

Jahr	Altersjahre im Jahre der Erstheirat			
	Liechtenstein	Schweiz	Österreich	Deutschland
1960	.	27.5	26.7	25.4
1965	.	27.0	26.1	25.7
1970	.	26.5	25.6	24.9
1975	.	26.6	25.5	24.8
1980	.	27.4	25.9	25.7
1985	.	28.4	26.7	26.6
1990	.	29.2	27.4	27.9
1995	.	29.8	28.6	29.7
2000	31.4	30.3	29.6	31.2
2005	32.6	31.0	31.0	32.6
2006	31.7	31.0	31.4	32.6
2007	32.8	31.2	31.6	32.7
2008	32.7	31.4	31.7	33.0
2009	33.8	31.5	31.8	33.1
2010	33.0	31.6	31.9	33.2
2011	32.5	31.8	32.0	33.3
2012	33.4	31.7	32.2	33.5
2013	33.2	31.8	32.2	33.6
2014	33.0	31.8	32.4	...

Durchschnittsalter der Frauen bei Ersteheschliessung seit 1960

Tabelle 4.9

Jahr	Altersjahre im Jahre der Erstheirat			
	Liechtenstein	Schweiz	Österreich	Deutschland
1960	.	24.9	24.0	23.4
1965	.	24.6	23.3	23.5
1970	23.1	24.2	22.9	22.5
1975	25.1	24.3	22.8	22.3
1980	25.6	25.1	23.2	22.9
1985	26.0	26.1	24.1	24.1
1990	.	26.8	24.9	25.5
1995	.	27.4	26.1	27.3
2000	29.0	27.9	27.2	28.4
2005	30.4	28.7	28.2	29.6
2006	29.8	28.7	28.6	29.6
2007	30.4	28.9	28.8	29.8
2008	30.3	29.1	28.9	30.0
2009	30.3	29.2	29.1	30.2
2010	30.5	29.4	29.3	30.3
2011	30.8	29.5	29.5	30.5
2012	31.5	29.5	29.8	30.7
2013	30.0	29.6	29.8	30.9
2014	30.7	29.6	30.0	...

Scheidungsnummer (pro 1 000 Einwohner) seit 1960

Tabelle 4.10

Scheidungen (Männer) pro 1000 Einwohner				
Jahr	Liechtenstein	Schweiz	Österreich	Deutschland
1960	-	0.9	1.1	1.0
1965	-	0.8	1.2	1.1
1970	-	1.0	1.4	1.3
1975	0.7	1.4	1.4	1.9
1980	0.8	1.7	1.8	1.8
1985	.	1.8	2.0	2.3
1990	0.9	2.0	2.1	1.9
1995	1.2	2.2	2.3	2.1
2000	3.9	1.5	2.4	2.4
2005	2.7	2.9	2.4	2.5
2006	2.3	2.8	2.5	2.3
2007	2.8	2.6	2.5	2.3
2008	2.7	2.6	2.4	2.3
2009	2.8	2.5	2.2	2.3
2010	2.4	2.8	2.1	2.3
2011	2.5	2.2	2.1	2.3
2012	2.6	2.2	2.0	2.2
2013	2.0	2.1	1.9	2.1
2014	2.2	2.0	1.9	...

Gesamtscheidungsnummer (pro 100 Eheschliessungen) seit 1960

Tabelle 4.11

Scheidungen (Männer) pro 100 Eheschliessungen				
Jahr	Liechtenstein	Schweiz	Österreich	Deutschland
1960	-	11	14	12
1965	-	13	14	13
1970	-	14	18	17
1975	.	21	20	25
1980	.	31	26	25
1985	.	29	31	34
1990	.	28	33	29
1995	.	38	38	33
2000	53	26	43	41
2005	50	53	46	52
2006	54	52	49	51
2007	53	49	50	51
2008	47	48	48	51
2009	66	48	46	49
2010	47	54	43	49
2011	56	43	43	50
2012	52	43	43	46
2013	36	42	40	45
2014	39	41	42	...

Mittlere Ehedauer seit 1960

Tabelle 4.12

Jahr	Erreichte Ehejahre im Jahr der Scheidung			
	Liechtenstein	Schweiz	Österreich	Deutschland
1960	-	11.9	9.6	9.4
1965	-	12.1	8.6	9.0
1970	-	12.0	8.5	9.1
1975	.	11.6	8.4	9.1
1980	.	11.7	9.5	9.7
1985	.	11.9	10.1	10.3
1990	.	12.2	10.1	11.5
1995	.	12.7	11.0	12.1
2000	12.5	13.9	11.7	12.9
2005	13.6	14.3	11.7	13.6
2006	14.1	14.6	11.6	13.7
2007	12.1	14.5	11.8	13.9
2008	12.9	14.6	12.2	14.1
2009	12.9	14.5	12.6	14.3
2010	13.4	14.5	12.9	14.2
2011	11.9	14.6	13.0	14.5
2012	11.8	14.6	13.1	14.6
2013	13.4	14.7	13.2	14.7
2014	12.6	15.0	13.2	14.7

5 Zeitreihen

5.1 Bevölkerungsbewegung

Bevölkerungsbewegung seit 1950

Tabelle 5.1.1

Jahr/ Fünfjahresmittel	Heiratende Personen	Lebend- geborene	Gestorbene	Geburten- überschuss	Gesamtwande- rungssaldo	Gesamtzunahme	Wohnbevölkerung am Jahresende
1950/54	170.8	300.2	123.0	177.2	66.8	244.0	14 199.4
1955/59	176.4	337.0	130.8	206.2	120.6	326.8	15 459.8
1960/64	234.6	376.6	142.8	233.8	307.2	541.0	17 804.8
1965/69	281.6	405.4	156.4	249.0	114.0	363.0	20 190.6
1970/74	264.4	372.0	164.6	207.4	355.6	563.0	22 503.0
1975/79	294.4	329.0	168.2	160.8	251.8	412.6	24 795.8
1980/84	347.0	379.8	166.2	213.6	-39.2	174.4	26 183.4
1985/89	329.2	375.6	181.2	194.4	160.0	354.4	27 764.4
1990/94	389.4	388.6	189.2	199.4	236.0	435.4	29 845.0
1995/99	424.8	415.4	219.8	195.6	163.8	359.4	31 565.4
2000	446	420	239	181	256	437	32 863
2001	384	401	220	181	481	662	33 525
2002	339	395	215	180	158	338	33 863
2003	286	347	217	130	301	431	34 294
2004	339	372	198	174	132	306	34 600
2000/04	358.8	387.0	217.8	169.2	265.6	434.8	33 829.0
2005	349	381	215	166	139	305	34 905
2006	290	361	220	141	122	263	35 168
2007	365	351	227	124	64	188	35 356
2008	402	350	205	145	88	233	35 589
2009	302	406	229	177	128	305	35 894
2005/09	341.6	369.8	219.2	150.6	108.2	258.8	35 382.4
2010	356	329	238	91	164	255	36 149
2011	324	395	248	147	179	326	36 475
2012	349	357	224	133	230	363	36 838
2013	381	339	246	93	198	291	37 129
2014	403	372	268	104	133	237	37 366
2010/14	362.6	358.4	244.8	113.6	180.8	294.4	36 791.4

Natürliche Bevölkerungsbewegung in Liechtenstein seit 1950

Liechtensteiner

Tabelle 5.1.2

Jahr/ Fünfjahresmittel	Lebend- geborene	Gestorbene	Geburten- überschuss	Wohnbevölkerung Liechtensteiner	Geburtenüberschuss im Verhältnis zur Anzahl Liechtensteiner in %
1950/54	258.4	103.6	154.8	11 416.8	1.36
1955/59	277.8	109.0	168.8	12 124.6	1.39
1960/64	291.2	118.8	172.4	12 924.2	1.33
1965/69	286.6	128.2	158.4	13 901.4	1.14
1970/74	242.0	131.8	110.2	14 547.8	0.76
1975/79	204.4	130.4	74.0	15 829.4	0.47
1980/84	205.2	129.8	75.4	16 651.8	0.45
1985/89	213.2	141.4	71.8	17 710.6	0.41
1990/94	214.4	143.2	71.2	18 475.2	0.39
1995/99	264.6	156.6	108.0	20 208.2	0.53
2000	291	189	102	21 543	0.47
2001	270	164	106	22 030	0.48
2002	293	160	133	22 297	0.60
2003	230	162	68	22 508	0.30
2004	273	146	127	22 748	0.56
2000/04	271.4	164.2	107.2	22 225	0.48
2005	273	168	105	22 988	0.46
2006	284	157	127	23 261	0.55
2007	255	172	83	23 494	0.35
2008	260	141	119	23 819	0.50
2009	308	163	145	24 008	0.60
2005/09	276.0	160.2	115.8	23 514	0.49
2010	247	175	72	24 145	0.30
2011	301	180	121	24 331	0.50
2012	269	163	106	24 501	0.43
2013	256	182	74	24 610	0.30
2014	278	196	82	24 787	0.33
2010/14	270.2	179.2	91.0	24 475	0.37

Natürliche Bevölkerungsbewegung in Liechtenstein seit 1950

Ausländer

Tabelle 5.1.3

Jahr/ Fünfjahresmittel	Lebend- geborene	Gestorbene	Geburten- überschuss	Wohnbevölkerung Ausländer	Geburtenüberschuss im Verhältnis zur Anzahl Ausländer in %
1950/54	41.8	19.4	22.4	2 782.6	0.81
1955/59	59.2	21.8	37.4	3 335.2	1.12
1960/64	85.4	24.0	61.4	4 880.6	1.26
1965/69	118.8	28.2	90.6	6 516.6	1.39
1970/74	130.0	32.8	97.2	7 955.2	1.22
1975/79	124.6	37.8	86.8	8 966.4	0.97
1980/84	174.6	36.4	138.2	9 531.6	1.45
1985/89	162.4	39.8	122.6	10 053.8	1.22
1990/94	174.2	46.0	128.2	11 369.8	1.13
1995/99	150.8	63.2	87.6	11 357.2	0.77
2000	129	50	79	11 320	0.70
2001	131	56	75	11 495	0.65
2002	102	55	47	11 566	0.41
2003	117	55	62	11 786	0.53
2004	99	52	47	11 852	0.40
2000/04	115.6	53.6	62.0	11 603.8	0.53
2005	108	47	61	11 917	0.51
2006	77	63	14	11 907	0.12
2007	96	55	41	11 862	0.35
2008	90	64	26	11 770	0.22
2009	98	66	32	11 886	0.27
2005/09	93.8	59.0	34.8	11 868.4	0.29
2010	82	63	19	12 004	0.16
2011	94	68	26	12 144	0.21
2012	88	61	27	12 337	0.22
2013	83	64	19	12 519	0.15
2014	94	72	22	12 579	0.17
2010/14	88.2	65.6	22.6	12 316.6	0.18

5.2 Lebendgeborene

Lebendgeborene nach Wohngemeinde seit 1950

Tabelle 5.2.1

Jahr/ Fünfjahresmittel	Total	Gemeinden										
		Vaduz	Triesen	Balzers	Triesen- berg	Schaan	Planken	Eschen	Mauren	Gamprin	Ruggell	Schellen- berg
1950/54	304.4	48.0	28.8	43.4	31.0	49.2	2.2	34.6	30.4	6.8	19.0	11.0
1955/59	338.6	56.0	38.4	49.0	33.2	55.2	2.8	34.2	34.8	8.2	16.4	10.4
1960/64	376.6	64.8	47.4	48.2	36.6	56.0	3.8	41.6	38.4	13.6	16.8	9.4
1965/69	405.4	64.0	49.6	60.4	39.2	58.0	4.8	41.6	44.2	15.6	19.8	8.2
1970/74	372.0	53.6	45.4	51.4	34.0	66.8	4.0	36.4	39.6	13.2	17.8	9.8
1975/79	329.0	48.6	34.6	50.6	29.0	56.2	3.6	31.0	38.2	11.8	17.2	8.2
1980/84	379.8	59.0	36.4	58.6	31.6	64.0	4.0	35.4	46.0	12.6	21.6	10.6
1985/89	375.6	58.6	45.0	52.4	32.2	55.8	3.2	43.2	40.6	13.8	19.2	11.6
1990/94	388.6	56.8	51.6	51.8	37.6	58.4	3.6	47.8	32.8	14.6	21.0	12.6
1995/99	415.4	55.0	60.6	54.2	31.8	60.2	4.2	53.0	45.6	15.6	20.2	15.0
2000	420	42	64	46	25	72	6	61	53	14	20	17
2001	401	44	60	48	44	62	4	51	44	10	17	17
2002	395	47	51	61	20	69	3	41	58	13	23	9
2003	347	50	58	38	32	42	3	44	36	20	15	9
2004	372	44	38	50	22	63	3	42	49	16	31	14
2000/04	387.0	45.4	54.2	48.6	28.6	61.6	3.8	47.8	48.0	14.6	21.2	13.2
2005	381	43	59	52	23	64	2	50	40	23	22	3
2006	361	49	39	54	23	54	4	50	32	21	23	12
2007	351	49	50	61	17	54	3	36	39	15	21	6
2008	350	47	43	39	27	50	7	35	39	30	27	6
2009	406	52	49	58	23	61	6	56	43	27	21	10
2005/09	369.8	48.0	48.0	52.8	22.6	56.6	4.4	45.4	38.6	23.2	22.8	7.4
2010	329	32	49	46	12	46	-	38	55	27	17	7
2011	395	57	50	52	24	55	3	38	46	33	20	17
2012	357	37	47	38	28	47	6	40	56	28	20	10
2013	339	41	53	45	14	45	-	42	49	16	26	8
2014	372	57	48	46	25	54	3	49	49	13	19	9
2010/14	358.4	44.8	49.4	45.4	20.6	49.4	2.4	41.4	51.0	23.4	20.4	10.2

Lebendgeborene nach Wohngemeinde und Geschlecht seit 1950

Jahr/ Fünfjahresmittel	Total	Wohngemeinde											
		Vaduz		Triesen		Balzers		Triesenberg		Schaan		Planken	
		Knaben	Mädchen	Knaben	Mädchen	Knaben	Mädchen	Knaben	Mädchen	Knaben	Mädchen	Knaben	Mädchen
1950/54	300.2	24.6	21.8	14.0	14.6	22.0	21.4	15.0	15.2	24.4	24.8	1.2	1.0
1955/59	337.0	28.2	27.4	21.0	17.4	26.2	22.2	16.4	16.4	27.6	27.6	1.2	1.6
1960/64	376.6	34.0	30.8	24.0	23.4	25.2	23.0	20.6	16.0	26.6	29.4	1.4	2.4
1965/69	405.4	33.0	31.0	25.4	24.2	28.8	31.6	20.0	19.2	28.6	29.4	2.0	2.8
1970/74	372.0	26.0	27.6	24.4	21.0	26.6	24.8	16.6	17.4	34.0	32.8	2.2	1.8
1975/79	329.0	25.4	23.2	18.0	16.6	25.2	25.4	15.6	13.4	27.0	27.6	2.6	1.0
1980/84	379.8	30.8	28.2	17.4	19.0	31.8	26.8	17.0	14.6	31.4	32.6	2.0	2.0
1985/89	375.6	29.6	29.0	21.8	23.2	27.8	24.6	18.0	14.2	29.8	26.0	1.6	1.6
1990/94	388.6	30.0	26.8	23.4	28.2	26.2	25.6	18.8	18.8	29.8	28.6	1.6	2.0
1995/99	415.4	27.8	27.2	26.0	34.6	26.6	27.6	14.8	17.0	28.8	31.4	2.6	1.6
2000	420	27	15	33	31	24	22	17	8	32	40	5	1
2001	401	25	19	38	22	22	26	19	25	34	28	2	2
2002	395	23	24	26	25	40	21	11	9	33	36	2	1
2003	347	21	29	31	27	20	18	17	15	24	18	2	1
2004	372	26	18	23	15	24	26	9	13	29	34	-	3
2000/04	387.0	24.4	21.0	30.2	24.0	26.0	22.6	14.6	14.0	30.4	31.2	2.2	1.6
2005	381	25	18	28	31	28	24	10	13	33	31	1	1
2006	361	27	22	22	17	28	26	11	12	30	24	3	1
2007	351	21	28	26	24	39	22	9	8	28	26	1	2
2008	350	27	20	26	17	19	20	13	14	24	26	4	3
2009	406	32	20	32	17	32	26	11	12	30	31	4	2
2005/09	369.8	26.4	21.6	26.8	21.2	29.2	23.6	10.8	11.8	29.0	27.6	2.6	1.8
2010	329	12	20	23	26	21	25	7	5	20	26	-	-
2011	395	29	28	21	29	25	27	11	13	27	28	2	1
2012	357	24	13	32	15	17	21	13	15	24	23	1	5
2013	339	22	19	27	26	27	18	7	7	17	28	-	-
2014	372	30	27	32	16	20	26	16	9	29	25	2	1
2010/14	358.4	23.4	21.4	27.0	22.4	22.0	23.4	10.8	9.8	23.4	26.0	1.0	1.4

>>

Wohngemeinde										Geschlecht		Jahr/ Fünfjahresmittel
Eschen		Mauren		Gamprin		Ruggell		Schellenberg		Knaben	Mädchen	
Knaben	Mädchen	Knaben	Mädchen	Knaben	Mädchen	Knaben	Mädchen	Knaben	Mädchen	Knaben	Mädchen	
19.2	15.2	13.0	16.8	3.6	3.0	8.4	10.2	5.4	5.4	150.8	149.4	1950/54
18.4	15.8	16.8	18.0	5.0	3.2	6.8	9.6	7.4	2.8	175.0	162.0	1955/79
20.6	21.0	19.0	19.4	6.0	7.6	8.4	8.4	4.0	5.4	189.8	186.8	1960/64
22.8	18.8	21.6	22.6	7.8	7.8	10.6	9.2	3.4	4.8	204.0	201.4	1965/69
18.8	17.6	19.4	20.2	6.6	6.6	9.2	8.6	4.6	5.2	188.4	183.6	1970/74
15.8	15.2	19.8	18.4	5.0	6.8	8.4	8.8	3.6	4.6	168.0	161.0	1975/79
17.8	17.6	21.0	25.0	8.4	4.2	10.8	10.8	5.2	5.4	193.6	186.2	1980/84
22.6	20.6	19.4	21.2	7.8	6.0	9.8	9.4	6.4	5.2	194.6	181.0	1985/89
27.2	20.6	14.6	18.2	6.6	8.0	10.4	10.6	6.0	6.6	194.6	194.0	1990/94
26.6	26.4	22.0	23.6	7.2	8.4	10.8	9.4	7.8	7.2	201.0	214.4	1995/99
25	36	31	22	6	8	10	10	9	8	219	201	2000
29	22	27	17	7	3	13	4	10	7	226	175	2001
14	27	26	32	10	3	13	10	6	3	204	191	2002
24	20	19	17	9	11	11	4	5	4	183	164	2003
20	22	23	26	9	7	17	14	6	8	186	186	2004
22.4	25.4	25.2	22.8	8.2	6.4	12.8	8.4	7.2	6.0	203.6	183.4	2000/04
17	33	18	22	16	7	10	12	1	2	187	194	2005
20	30	13	19	10	11	14	9	6	6	184	177	2006
18	18	16	23	10	5	12	9	4	2	184	167	2007
19	16	22	17	18	12	16	11	2	4	190	160	2008
27	29	27	16	14	13	11	10	6	4	226	180	2009
20.2	25.2	19.2	19.4	13.6	9.6	12.6	10.2	3.8	3.6	194.2	175.6	2005/09
20	18	35	20	14	13	9	8	4	3	165	164	2010
30	8	21	25	14	19	12	8	11	6	203	192	2011
24	16	26	30	12	16	9	11	7	3	189	168	2012
24	18	26	23	12	4	12	14	5	3	179	160	2013
31	18	31	18	5	8	10	9	2	7	208	164	2014
25.8	15.6	27.8	23.2	11.4	12.0	10.4	10.0	5.8	4.4	188.8	169.6	2010/14

>>

Lebendgeborene nach Geburtsland seit 1999

Tabelle 5.2.3

Jahr	Total	Liechtenstein	Schweiz	Österreich	Deutschland	Andere
1999	430	290	121	10	2	7
2000	420	264	136	19	-	1
2001	401	280	100	11	3	7
2002	395	243	134	16	1	1
2003	347	227	105	13	-	2
2004	372	234	116	16	1	5
2005	381	215	145	19	1	1
2006	361	227	115	14	-	5
2007	351	197	132	16	2	4
2008	350	214	107	23	1	5
2009	406	235	154	13	3	1
2010	329	184	122	20	2	1
2011	395	214	152	27	1	1
2012	357	183	149	22	1	2
2013	339	183	132	22	-	2
2014	372	52	291	27	-	2

Geburtenrate seit 1975

Tabelle 5.2.4

Jahr	Liechtenstein
1975	1.47
1980	1.75
1985	1.50
1990	1.45
1995	1.20
2000	1.58
2001	1.53
2002	1.49
2003	1.36
2004	1.46
2005	1.51
2006	1.45
2007	1.44
2008	1.45
2009	1.71
2010	1.40
2011	1.69
2012	1.51
2013	1.45
2014	1.59

Erläuterung zur Tabelle:

Quelle: Jahre 1975 - 1995, Europarat, Recent Demographic Developments in Europe

Lebendgeborene nach Staatsbürgerschaft der Mutter seit 1999

Tabelle 5.2.5

Total Staatsbürgerschaft der Mutter

Jahr	Liechtenstein	Schweiz	Belgien	Dänemark	Deutschland	Finnland	Frankreich	Griechenland	Grossbritannien	Irland	Italien	Niederlande	Norwegen	Österreich	Portugal	Schweden	Slowenien	Spanien	Bosnien-Herzegowina	Jugoslawien BR	Kroatien	Mazedonien	Türkei	Andere	
1999	430	182	57	-	1	23	-	1	-	-	16	2	-	32	12	-	-	9	5	31	4	1	38	16	
2000	420	214	54	-	1	7	-	1	-	1	17	-	1	41	19	1	1	6	7	16	1	2	18	12	
2001	401	186	38	1	1	19	-	2	2	-	1	14	-	-	41	16	-	-	8	7	16	2	2	25	20
2002	395	207	55	-	1	14	-	1	-	-	14	-	1	29	9	-	-	12	3	5	2	4	21	17	
2003	347	160	43	-	1	11	-	-	2	2	-	13	-	1	34	15	-	-	12	5	5	1	3	19	20
2004	372	191	36	-	1	15	-	2	-	-	1	20	1	-	28	10	1	-	9	2	-	1	4	11	39
2005	381	184	49	1	1	10	-	-	2	-	1	14	1	-	36	13	-	1	10	7	-	2	1	19	29
2006	361	194	47	-	1	11	-	-	-	-	15	2	1	20	11	-	-	5	1	-	2	-	15	36	
2007	351	181	39	-	-	13	1	1	2	-	18	1	-	31	11	-	-	3	3	-	1	7	11	28	
2008	350	175	35	-	-	16	-	2	1	-	1	12	1	-	30	12	-	-	8	5	-	2	-	14	36
2009	406	223	53	-	-	11	-	-	1	-	16	1	-	28	5	-	-	7	2	-	1	2	19	37	
2010	329	169	44	-	-	16	-	-	1	-	1	10	1	-	23	10	2	-	4	4	-	1	3	15	25
2011	395	204	46	-	-	24	-	3	-	1	-	9	-	-	37	12	-	-	4	2	-	1	3	8	41
2012	357	193	40	-	-	19	-	-	-	1	1	5	-	-	26	7	1	-	2	2	-	1	1	8	50
2013	339	175	48	-	-	9	-	-	2	-	10	1	-	24	5	2	-	3	2	-	1	4	8	45	
2014	372	190	36	-	-	24	-	1	-	1	11	-	-	31	13	-	-	7	8	-	4	4	9	32	

Erläuterung zur Tabelle:

Hinweis: Bei Doppelbürgerschaften gilt die Erststaatenbürgerschaft. Liechtensteinisch-ausländische Doppelbürgerschaften werden als liechtensteinische Staatsbürgerschaften gezählt. Staatenlose werden zur Kategorie "Andere" gerechnet.

Lebendgeborene nach Staatsbürgerschaft des Vaters seit 1999

Tabelle 5.2.6

Jahr	Total Staatsbürgerschaft des Vaters																								
	Liechtenstein	Schweiz	Belgien	Dänemark	Deutschland	Finnland	Frankreich	Griechenland	Grossbritannien	Irland	Italien	Niederlande	Norwegen	Österreich	Portugal	Schweden	Slowenien	Spanien	Bosnien-Herzegowina	Jugoslawien BR	Kroatien	Mazedonien	Türkei	Andere	
1999	430	194	55	-	-	13	-	2	-	-	-	22	1	-	14	12	-	-	9	6	30	4	1	38	29
2000	420	193	57	-	-	19	-	-	-	-	25	1	-	27	14	2	1	4	6	15	-	2	19	35	
2001	401	198	43	-	1	13	-	-	1	2	1	20	1	1	20	13	-	-	8	7	13	1	3	25	30
2002	395	197	52	-	-	16	-	4	-	1	-	20	1	-	21	11	-	-	12	3	8	1	4	19	25
2003	347	162	38	-	1	16	-	-	2	-	-	15	3	-	24	14	-	-	11	4	4	1	4	21	27
2004	372	186	55	-	1	14	-	-	-	2	-	28	2	-	21	11	-	-	10	2	-	1	4	12	23
2005	381	191	60	-	2	12	-	1	1	1	-	21	1	-	24	14	-	1	9	3	-	3	1	19	17
2006	361	201	49	-	1	10	-	1	-	1	-	13	-	-	27	10	-	-	4	1	-	3	-	16	24
2007	351	174	57	-	1	14	1	2	-	2	-	21	1	-	25	13	-	-	3	2	-	2	5	11	17
2008	350	194	42	-	1	18	-	3	1	2	-	12	-	-	15	11	-	-	7	4	-	1	2	11	26
2009	406	198	76	-	1	11	-	-	-	1	-	20	-	-	24	8	-	-	8	2	-	-	3	20	34
2010	329	180	42	-	-	18	1	-	-	-	-	12	-	-	22	9	-	-	4	3	-	4	2	9	23
2011	395	215	54	-	1	13	-	2	1	-	1	16	-	-	34	15	-	-	5	1	-	-	3	-	34
2012	357	185	54	-	-	23	-	-	3	-	-	5	-	-	20	11	-	-	1	3	-	1	3	9	39
2013	339	182	47	-	-	12	-	1	1	-	-	19	3	-	17	5	1	-	4	3	-	2	4	5	33
2014	372	198	52	3	-	14	-	1	1	1	-	16	1	-	18	14	-	-	4	5	-	4	5	6	29

Erläuterung zur Tabelle:

Hinweis: Bei Doppelbürgerschaften gilt die Erststaatenbürgerschaft. Liechtensteinisch-ausländische Doppelbürgerschaften werden als liechtensteinische Staatsbürgerschaften gezählt. Staatenlose werden zur Kategorie "Andere" gerechnet.

Zwillingsgeburten nach Geschlecht seit 1999

Tabelle 5.2.7

Jahr	Lebendgeborene			davon Zwillingsgeburten	
	Total	Knaben	Mädchen	Knaben	Mädchen
1999	430	203	227	5	11
2000	420	219	201	11	11
2001	401	226	175	7	9
2002	395	204	191	5	7
2003	347	183	164	13	7
2004	372	186	186	2	6
2005	381	187	194	12	4
2006	361	184	177	6	8
2007	351	184	167	3	7
2008	350	190	160	7	7
2009	406	226	180	4	10
2010	329	165	164	8	10
2011	395	203	192	10	10
2012	357	189	168	5	9
2013	339	179	160	5	5
2014	372	208	164	10	12

5.3 Gestorbene

Gestorbene nach Altersklassen seit 1950

Tabelle 5.3.1

Fünfjahresmittel	Gestorbene	Altersklasse									
		0-9	10-19	20-29	30-39	40-49	50-59	60-69	70-79	80-89	90+
1950/54	123.0	11.8	1.2	4.0	4.0	7.4	13.0	21.8	35.0	21.6	3.2
1955/59	128.8	11.2	1.0	4.0	3.8	8.6	21.8	24.6	26.2	25.0	2.6
1960/64	142.8	10.0	1.8	2.4	4.8	8.2	16.0	26.4	37.8	32.0	3.4
1965/69	157.3	12.4	2.8	1.6	2.8	8.6	17.3	29.2	43.8	34.0	4.8
1970/74	164.6	8.4	3.6	6.2	4.2	5.0	19.8	32.6	44.0	33.8	7.0
1975/79	168.2	7.4	3.4	4.2	4.2	6.6	17.4	30.6	47.4	39.2	7.8
1980/84	166.2	3.0	1.4	2.6	5.8	9.8	15.0	28.6	51.6	39.0	9.4
1985/89	181.2	2.8	1.6	2.6	4.2	6.6	10.4	31.6	56.0	51.0	14.4
1990/94	189.2	2.0	1.8	4.0	5.4	6.0	11.4	28.8	50.4	61.2	18.2
1995/99	219.8	4.6	2.0	2.8	6.2	9.4	19.2	29.4	53.6	68.0	24.6
2000/04	217.8	1.6	1.8	3.2	4.0	8.4	21.2	33.2	48.4	72.0	24.0
2005/09	219.2	1.8	0.6	2.2	2.8	7.6	18.6	32.2	46.6	72.0	34.8
2010/14	244.8	1.8	0.8	1.6	3.2	9.6	16.8	38.4	45.4	81.4	45.8

Jahr	Gestorbene	Altersklasse										
		0	1-9	10-19	20-29	30-39	40-49	50-59	60-69	70-79	80-89	90+
2000	239	4	-	3	6	3	8	21	43	51	70	30
2001	220	-	-	2	6	3	6	22	32	47	79	23
2002	215	1	-	1	2	6	11	21	36	50	67	20
2003	217	1	1	2	2	4	7	18	31	53	72	26
2004	198	1	-	1	-	4	10	24	24	41	72	21
2005	215	1	2	1	2	3	12	22	29	44	62	37
2006	220	2	-	-	5	3	7	14	35	41	70	43
2007	227	-	1	-	1	3	2	21	36	55	73	35
2008	205	-	1	1	1	2	10	15	23	47	78	27
2009	229	1	1	1	2	3	7	21	38	46	77	32
2010	238	1	-	3	2	4	11	17	36	34	90	40
2011	248	1	-	-	2	2	10	15	45	45	92	36
2012	224	3	1	-	3	4	8	15	38	40	66	46
2013	246	2	-	1	-	2	12	16	39	50	74	50
2014	268	1	-	-	1	4	7	21	34	58	85	57

Gestorbene Frauen nach Altersklassen seit 1950

Tabelle 5.3.2

Fünfjahresmittel	Gestorbene Frauen	Altersklasse									
		0-9	10-19	20-29	30-39	40-49	50-59	60-69	70-79	80-89	90+
1950/54	57.2	4.6	0.2	1.4	2.0	2.8	5.0	10.4	18.6	10.2	2.0
1955/59	56.6	4.6	-	0.8	1.6	2.8	3.0	11.4	16.0	14.4	2.0
1960/64	62.6	5.0	-	-	1.4	2.8	5.8	10.4	18.8	16.6	1.8
1965/69	66.9	4.8	1.4	0.2	1.0	2.2	5.9	10.8	20.0	18.4	2.2
1970/74	69.8	3.6	0.4	1.6	1.4	1.2	5.2	11.8	22.6	18.0	4.0
1975/79	68.2	3.0	2.2	0.8	1.0	2.8	3.2	8.4	18.0	23.4	5.4
1980/84	76.0	1.4	0.6	0.4	1.2	3.8	4.6	9.0	25.2	23.8	6.0
1985/89	81.6	0.6	0.6	0.2	1.2	3.2	2.2	10.6	22.6	29.8	10.6
1990/94	88.6	0.6	1.0	1.0	1.4	2.2	3.2	9.2	20.0	35.2	14.8
1995/99	102.4	1.4	0.8	0.8	2.0	2.0	5.6	10.2	22.0	39.4	18.2
2000/04	107.8	1.0	0.8	0.8	1.2	3.6	7.2	10.2	22.0	42.4	18.6
2005/09	108.8	1.0	0.2	0.4	1.0	2.6	6.6	10.4	19.8	42.0	24.8
2010/14	124.6	1.0	0.2	0.8	0.8	3.2	7.0	13.8	19.4	47.4	31.0

Jahr	Gestorbene Frauen	Altersklasse										
		0	1-9	10-19	20-29	30-39	40-49	50-59	60-69	70-79	80-89	90+
2000	118	1	-	2	1	2	4	5	14	22	43	24
2001	108	-	-	1	2	-	-	8	9	22	48	18
2002	106	1	-	-	1	3	5	8	8	23	42	15
2003	114	1	1	1	-	1	5	9	10	24	42	20
2004	93	1	-	-	-	-	4	6	10	19	37	16
2005	102	-	1	-	1	1	2	6	7	22	36	26
2006	115	1	-	-	1	1	2	4	15	15	46	30
2007	112	-	1	-	-	1	1	11	10	21	41	26
2008	101	-	-	-	-	1	4	6	6	19	45	20
2009	114	1	1	1	-	1	4	6	14	22	42	22
2010	123	-	-	1	1	-	6	6	8	15	52	34
2011	122	1	-	-	1	-	2	6	17	13	56	26
2012	108	1	-	-	1	1	4	8	16	13	35	29
2013	123	2	-	-	-	2	3	6	17	25	43	25
2014	147	1	-	-	1	1	1	9	11	31	51	41

Gestorbene Männer nach Altersklassen seit 1950

Tabelle 5.3.3

Fünfjahresmittel	Gestorbene Männer	Altersklasse									
		0-9	10-19	20-29	30-39	40-49	50-59	60-69	70-79	80-89	90+
1950/54	65.8	7.2	1.0	2.6	2.0	4.6	8.0	11.4	16.4	11.4	1.2
1955/59	72.2	6.6	1.0	3.2	2.2	5.8	18.8	13.2	10.2	10.6	0.6
1960/64	80.2	5.0	1.8	2.4	3.4	5.4	10.2	16.0	19.0	15.4	1.6
1965/69	90.4	7.6	1.4	1.4	1.8	6.4	11.4	18.4	23.8	15.6	2.6
1970/74	94.8	4.8	3.2	4.6	2.8	3.8	14.6	20.8	21.4	15.8	3.0
1975/79	100.0	4.4	1.2	3.4	3.2	3.8	14.2	22.2	29.4	15.8	2.4
1980/84	90.2	1.6	0.8	2.2	4.6	6.0	10.4	19.6	26.4	15.2	3.4
1985/89	99.6	2.2	1.0	2.4	3.0	3.4	8.2	21.0	33.4	21.2	3.8
1990/94	100.6	1.4	0.8	3.0	4.0	3.8	8.2	19.6	30.4	26.0	3.4
1995/99	117.4	3.2	1.2	2.0	4.2	7.4	13.6	19.2	31.6	28.6	6.4
2000/04	110.0	0.8	1.0	2.4	2.8	4.8	14.0	23.0	26.4	29.6	5.4
2005/09	110.4	0.8	0.4	1.8	1.8	5.0	12.0	21.8	26.8	30.0	10.0
2010/14	120.2	0.8	0.6	0.8	2.4	6.4	9.8	24.6	26.0	34.0	14.8

Jahr	Gestorbene Männer	Altersklasse										
		0	1-9	10-19	20-29	30-39	40-49	50-59	60-69	70-79	80-89	90+
2000	121	3	-	1	5	1	4	16	29	29	27	6
2001	112	-	-	1	4	3	6	14	23	25	31	5
2002	109	-	-	1	1	3	6	13	28	27	25	5
2003	103	-	-	1	2	3	2	9	21	29	30	6
2004	105	-	-	1	-	4	6	18	14	22	35	5
2005	113	1	1	1	1	2	10	16	22	22	26	11
2006	105	1	-	-	4	2	5	10	20	26	24	13
2007	115	-	-	-	1	2	1	10	26	34	32	9
2008	104	-	1	1	1	1	6	9	17	28	33	7
2009	115	-	-	-	2	2	3	15	24	24	35	10
2010	115	1	-	2	1	4	5	11	28	19	38	6
2011	126	-	-	-	1	2	8	9	28	32	36	10
2012	116	2	1	-	2	3	4	7	22	27	31	17
2013	123	-	-	1	-	-	9	10	22	25	31	25
2014	121	-	-	-	-	3	6	12	23	27	34	16

Gestorbene nach Geschlecht und Todesursache seit 2001

Tabelle 5.3.4

	Gestorbene	Infektionen	davon AIDS	Krebskrankheiten	Demenz	Kreislaufsystem, Diabetes mellitus	davon Herz- krankheiten	und Hirngefäß- krankheiten	Atmungsorgane	Verdauungsorgane	Altersschwäche	Unfälle, Gewalt	davon Suizid	Andere	Unbekannt
2001 Total	220	3	.	49	.	77	.	.	12	7	25	17	8	13	17
Männer	112	3	.	29	.	30	.	.	7	2	12	13	6	5	11
Frauen	108	-	.	20	.	47	.	.	5	5	13	4	2	8	6
2002 Total	215	6	.	45	.	91	.	.	18	5	6	13	8	12	19
Männer	109	3	.	23	.	49	.	.	9	1	-	8	4	5	11
Frauen	106	3	.	22	.	42	.	.	9	4	6	5	4	7	8
2003 Total	217	1	.	51	.	80	.	.	21	3	11	9	4	23	18
Männer	103	1	.	27	.	43	.	.	6	1	4	6	3	8	7
Frauen	114	-	.	24	.	37	.	.	15	2	7	3	1	15	11
2004 Total	198	20	.	57	.	66	.	.	5	5	7	11	2	7	20
Männer	105	12	.	30	.	30	.	.	4	2	3	7	2	4	13
Frauen	93	8	.	27	.	36	.	.	1	3	4	4	-	3	7
2005 Total	215	1	.	50	.	92	.	.	22	9	10	17	7	12	2
Männer	113	-	.	35	.	38	.	.	10	5	3	11	5	10	1
Frauen	102	1	.	15	.	54	.	.	12	4	7	6	2	2	1
2006 Total	220	3	.	54	.	81	.	.	18	7	20	8	1	10	19
Männer	105	2	.	33	.	30	.	.	11	3	5	7	1	5	9
Frauen	115	1	.	21	.	51	.	.	7	4	15	1	-	5	10
2007 Total	227	4	.	55	.	75	.	.	28	1	13	8	3	11	32
Männer	115	2	.	29	.	38	.	.	16	1	3	6	2	5	15
Frauen	112	2	.	26	.	37	.	.	12	-	10	2	1	6	17
2008 Total	205	5	.	56	.	65	.	.	22	6	13	13	5	10	15
Männer	104	3	.	31	.	26	.	.	9	3	5	11	4	7	9
Frauen	101	2	.	25	.	39	.	.	13	3	8	2	1	3	6
2009 Total	229	9	.	69	.	71	.	.	25	6	15	9	-	14	11
Männer	115	4	.	40	.	32	.	.	12	2	4	5	-	9	7
Frauen	114	5	.	29	.	39	.	.	13	4	11	4	-	5	4
2010 Total	238	6	1	62	9	93	66	13	20	3	8	16	10	13	8
Männer	115	4	-	33	3	39	31	3	13	1	1	11	6	5	5
Frauen	123	2	1	29	6	54	35	10	7	2	7	5	4	8	3
2011 Total	248	6	2	66	9	93	69	12	11	7	12	9	3	27	8
Männer	126	4	2	29	2	51	40	5	4	4	2	8	3	17	5
Frauen	122	2	-	37	7	42	29	7	7	3	10	1	-	10	3
2012 Total	224	6	-	57	6	77	60	12	13	7	20	10	2	22	6
Männer	116	3	-	27	1	45	37	5	7	4	6	7	1	11	5
Frauen	108	3	-	30	5	32	23	7	6	3	14	3	1	11	1
2013 Total	246	7	-	74	8	61	48	8	23	5	30	12	2	22	4
Männer	123	5	-	35	2	34	27	3	12	2	11	8	2	13	1
Frauen	123	2	-	39	6	27	21	5	11	3	19	4	-	9	3
2014 Total	268	6	-	69	11	75	59	11	21	13	30	11	3	23	9
Männer	121	3	-	36	3	36	27	6	7	4	9	8	3	8	7
Frauen	147	3	-	33	8	39	32	5	14	9	21	3	-	15	2

Erläuterung zur Tabelle:

Todesursache unbekannt: vorwiegend bei Meldungen aus dem Ausland.

Gestorbene Männer nach Staatsbürgerschaft, Zivilstand und Lebensdauer (Durchschnittsalter) seit 1960

Tabelle 5.3.5

Jahr/ Fünfjahresmittel	Gestorbene Männer	Staatsbürgerschaft		Zivilstand				Lebens- dauer Jahre
		Liechtensteiner	Ausländer	ledig	verheiratet, eing. Partn.	verwitwet, verst. Partn.	getrennt geschieden, aufgel. Partn.	
1960/64	79.8	67.6	12.2	23.0	40.4	16.2	0.2	62.23
1965/69	90.0	76.0	14.0	22.4	49.0	16.8	1.8	61.17
1970/74	94.0	77.8	16.2	23.4	52.6	15.8	2.2	61.69
1975/79	99.4	77.6	21.8	21.2	60.0	16.0	2.2	64.64
1980/84	90.2	67.8	22.4	18.2	55.8	14.6	1.6	64.47
1985/89	99.6	77.4	22.2	19.4	64.2	13.4	2.6	67.06
1990/94	100.6	75.2	25.4	17.0	65.8	13.2	4.6	68.35
1995/99	117.4	81.6	35.8	22.8	67.6	19.2	7.8	67.50
2000	121	91	30	21	76	17	7	67.70
2001	112	76	35	23	61	19	9	69.10
2002	109	83	26	15	69	17	8	70.18
2003	103	75	28	15	68	11	9	72.11
2004	105	71	34	15	69	14	7	70.46
2000/04	110.0	79.2	30.6	17.8	68.6	15.6	8.0	69.91
2005	113	83	30	19	77	12	5	68.37
2006	105	71	34	13	68	16	9	70.28
2007	115	77	38	10	82	16	7	74.26
2008	104	60	44	13	71	13	7	72.71
2009	115	80	35	9	69	24	13	72.38
2005/09	110.4	74.2	36.2	12.8	73.4	16.2	8.2	71.60
2010	115	74	41	20	63	20	12	70.44
2011	126	83	43	17	85	12	12	72.36
2012	116	79	37	18	72	15	11	72.02
2013	123	87	36	17	71	22	13	74.76
2014	121	80	41	17	71	24	9	73.49
2010/14	120.2	80.6	39.6	17.8	72.4	18.6	11.4	72.61

Gestorbene Frauen nach Staatsbürgerschaft, Zivilstand und Lebensdauer (Durchschnittsalter) seit 1960

Tabelle 5.3.6

Jahr/ Fünfjahresmittel	Gestorbene Frauen	Staatsbürgerschaft		Zivilstand				Lebens- dauer
		Liechtensteiner	Ausländer	ledig	verheiratet, eing. Partn.	verwitwet, verst. Partn.	getrennt geschieden, aufgel. Partn.	
1960/64	62.6	50.8	11.8	18.4	17.6	26.4	0.2	65.38
1965/69	65.4	51.0	14.4	18.8	15.6	30.4	0.6	67.11
1970/74	69.2	52.8	16.4	16.4	18.2	32.4	2.2	69.32
1975/79	68.0	50.8	17.2	16.8	16.2	34.0	1.0	69.80
1980/84	76.0	62.0	14.0	14.4	21.4	38.8	1.4	72.77
1985/89	81.6	64.0	17.6	16.4	18.8	44.8	1.6	74.93
1990/94	88.6	68.0	20.6	16.6	21.6	48.6	1.8	74.64
1995/99	102.8	75.0	27.4	17.4	24.2	55.8	5.0	76.97
2000	118	98	20	28	27	60	3	76.20
2001	108	88	20	16	22	64	6	78.90
2002	106	77	29	22	22	57	5	76.25
2003	114	87	27	19	23	64	8	76.33
2004	93	75	18	14	19	54	6	77.26
2000/04	107.8	85.0	22.8	19.8	22.6	59.8	5.6	76.99
2005	102	85	17	15	21	60	6	79.43
2006	115	86	29	18	20	72	5	79.79
2007	112	95	17	12	33	59	8	79.41
2008	101	81	20	8	28	54	11	80.09
2009	114	83	31	19	26	63	6	77.66
2005/09	108.8	86.0	22.8	14.4	25.6	61.6	7.2	79.28
2010	123	101	22	21	20	71	11	81.16
2011	122	97	25	20	29	66	7	79.71
2012	108	84	24	12	26	59	11	77.45
2013	123	95	28	21	31	54	17	76.88
2014	147	116	31	21	30	84	12	80.43
2010/14	124.6	98.6	26.0	19.0	27.2	66.8	11.6	79.13

5.4 Eheschliessungen

In den Ehestand eingetretene Männer mit Wohnsitz in Liechtenstein nach Staatsbürgerschaft sowie deren Frauen nach Staatsbürgerschaft seit 1950

Tabelle 5.4.1

Jahr/Fünfjahresmittel	Mann in Liechtenstein wohnhaft			Mann ist Liechtensteiner in Liechtenstein wohnhaft			Mann ist Ausländer in Liechtenstein wohnhaft		
	Total	Frau nach Staatsbürgerschaft		Total	Frau nach Staatsbürgerschaft		Total	Frau nach Staatsbürgerschaft	
		Liechtensteinerin	Ausländerin		Liechtensteinerin	Ausländerin		Liechtensteinerin	Ausländerin
1950/54	92.4	53.6	38.8	78.2	45.2	33.0	14.2	8.4	5.8
1955/59	88.4	44.0	44.4	73.6	37.2	36.4	14.8	6.8	8.0
1960/64	115.8	60.2	55.6	89.8	46.6	43.2	26.0	13.6	12.4
1965/69	140.8	76.4	64.4	101.8	53.0	48.8	39.0	23.4	15.6
1970/74	138.6	67.8	70.8	101.2	49.0	52.2	37.4	18.8	18.6
1975/79	155.6	70.8	84.8	103.2	48.6	54.6	52.4	20.8	31.6
1980/84	178.8	66.0	112.8	105.4	42.4	63.0	73.4	23.6	49.8
1985/89	165.2	68.6	96.6	112.2	51.4	60.8	53.0	17.2	35.8
1990/94	194.4	88.4	106.0	116.8	47.2	69.6	77.6	34.8	42.8
1995/99	213.2	97.6	115.6	113.8	50.0	63.8	99.4	47.6	51.8
2000	236	94	142	155	77	78	81	17	64
2001	199	64	135	130	58	72	69	6	63
2002	175	64	111	121	57	64	54	7	47
2003	149	50	99	112	45	67	37	5	32
2004	164	60	104	110	47	63	54	13	41
2000/04	184.6	66.4	118.2	125.6	56.8	68.8	59.0	9.6	49.4
2005	187	64	123	119	50	69	68	14	54
2006	151	49	102	102	34	68	49	15	34
2007	182	74	108	140	57	83	42	17	25
2008	205	81	124	128	46	82	77	35	42
2009	154	66	88	105	46	59	49	20	29
2005/09	175.8	66.8	109.0	118.8	46.6	72.2	57.0	20.2	36.8
2010	186	87	99	148	68	80	38	19	19
2011	163	64	99	120	43	77	43	21	22
2012	185	86	99	140	61	79	45	25	20
2013	211	68	143	131	48	83	80	20	60
2014	208	79	129	136	57	79	72	22	50
2010/14	190.6	76.8	113.8	135.0	55.4	79.6	55.6	21.4	34.2

Erläuterung zur Tabelle:

Hinweis: Auf Grund der Zählweise ist die Angabe "Frau nach Staatsbürgerschaft" ab dem Jahre 2000 nicht mit den Vorjahren vergleichbar.

In den Ehestand eingetretene Männer mit Wohnsitz in Liechtenstein nach Staatsbürgerschaft sowie deren Frauen nach Staatsbürgerschaft seit 1950 (in Prozent)

Tabelle 5.4.2

Jahr/Fünfjahresmittel	Mann in Liechtenstein wohnhaft			Mann ist Liechtensteiner in Liechtenstein wohnhaft			Mann ist Ausländer in Liechtenstein wohnhaft		
	Total	Frau nach Staatsbürgerschaft		Total	Frau nach Staatsbürgerschaft		Total	Frau nach Staatsbürgerschaft	
		Liechtensteinerin	Ausländerin		Liechtensteinerin	Ausländerin		Liechtensteinerin	Ausländerin
1950/54	100.0%	58.0%	42.0%	100.0%	57.8%	42.2%	100.0%	59.2%	40.8%
1955/59	100.0%	49.8%	50.2%	100.0%	50.5%	49.5%	100.0%	45.9%	54.1%
1960/64	100.0%	52.0%	48.0%	100.0%	51.9%	48.1%	100.0%	52.3%	47.7%
1965/69	100.0%	54.2%	45.8%	100.0%	52.1%	47.9%	100.0%	60.0%	40.0%
1970/74	100.0%	49.1%	50.9%	100.0%	48.4%	51.6%	100.0%	52.5%	47.5%
1975/79	100.0%	45.4%	54.6%	100.0%	46.9%	53.1%	100.0%	39.8%	60.2%
1980/84	100.0%	37.0%	63.0%	100.0%	40.7%	59.3%	100.0%	32.0%	68.0%
1985/89	100.0%	41.5%	58.5%	100.0%	45.8%	54.2%	100.0%	32.5%	67.5%
1990/94	100.0%	45.1%	54.9%	100.0%	40.5%	59.5%	100.0%	43.1%	56.9%
1995/99	100.0%	45.8%	54.2%	100.0%	44.0%	56.0%	100.0%	48.0%	52.0%
2000	100.0%	39.8%	60.2%	100.0%	49.7%	50.3%	100.0%	21.0%	79.0%
2001	100.0%	32.2%	67.8%	100.0%	44.6%	55.4%	100.0%	8.7%	91.3%
2002	100.0%	36.6%	63.4%	100.0%	47.1%	52.9%	100.0%	13.0%	87.0%
2003	100.0%	33.6%	66.4%	100.0%	40.2%	59.8%	100.0%	13.5%	86.5%
2004	100.0%	36.6%	63.4%	100.0%	42.7%	57.3%	100.0%	24.1%	75.9%
2000/04	100.0%	35.7%	64.3%	100.0%	44.9%	55.1%	100.0%	16.0%	84.0%
2005	100.0%	34.2%	65.8%	100.0%	42.0%	58.0%	100.0%	20.6%	79.4%
2006	100.0%	32.5%	67.5%	100.0%	33.3%	66.7%	100.0%	30.6%	69.4%
2007	100.0%	40.7%	59.3%	100.0%	40.7%	59.3%	100.0%	40.5%	59.5%
2008	100.0%	39.5%	60.5%	100.0%	35.9%	64.1%	100.0%	45.5%	54.5%
2009	100.0%	42.9%	57.1%	100.0%	43.8%	56.2%	100.0%	40.8%	59.2%
2005/09	100.0%	37.9%	62.1%	100.0%	39.2%	60.8%	100.0%	35.6%	64.4%
2010	100.0%	46.8%	53.2%	100.0%	45.9%	54.1%	100.0%	50.0%	50.0%
2011	100.0%	39.3%	60.7%	100.0%	35.8%	64.2%	100.0%	48.8%	51.2%
2012	100.0%	46.5%	53.5%	100.0%	43.6%	56.4%	100.0%	55.6%	44.4%
2013	100.0%	32.2%	67.8%	100.0%	36.6%	63.4%	100.0%	25.0%	75.0%
2014	100.0%	38.0%	62.0%	100.0%	41.9%	58.1%	100.0%	30.6%	69.4%
2010/14	100.0%	40.5%	59.5%	100.0%	40.8%	59.2%	100.0%	42.0%	58.0%

Erläuterung zur Tabelle:

Hinweis: Auf Grund der Zählweise ist die Angabe "Frau nach Staatsbürgerschaft" ab dem Jahre 2000 nicht mit den Vorjahren vergleichbar.

In den Ehestand eingetretene Liechtensteiner mit Wohnsitz in Liechtenstein sowie deren Frauen nach Staatsbürgerschaft seit 1950

Tabelle 5.4.3

Jahr/Fünfjahresmittel	Mann ist Liechtensteiner in Liechtenstein wohnhaft	Staatsbürgerschaft der Frau				
		Liechtensteinerin	Schweizerin	Österreicherin	Deutsche	Andere
1950/54	78.2	45.2	8.2	20.4	*	4.4
1955/59	73.6	37.2	6.6	23.2	*	6.6
1960/64	89.8	46.6	11.8	21.4	4.4	5.6
1965/69	101.8	52.8	17.8	20.4	7.2	3.6
1970/74	101.2	48.8	22.6	18.4	4.2	7.2
1975/79	103.2	49.0	22.2	17.2	3.4	11.4
1980/84	105.4	42.4	28.6	20.6	4.6	9.2
1985/89	112.2	51.4	28.2	18.8	3.8	10.0
1990/94	116.8	47.2	27.6	24.8	5.2	12.0
1995/99	113.8	50.0	26.8	17.6	3.4	16.0
2000	155	77	25	28	4	21
2001	130	58	26	19	4	23
2002	121	57	22	16	5	21
2003	112	45	25	13	4	25
2004	110	47	14	15	10	24
2000/04	125.6	56.8	22.4	18.2	5.4	22.8
2005	119	50	25	16	2	26
2006	102	34	25	14	4	25
2007	140	57	29	16	11	27
2008	128	46	30	18	5	29
2009	105	46	27	6	11	15
2005/09	118.8	46.6	27.2	14.0	6.6	24.4
2010	148	68	28	13	6	33
2011	120	43	30	17	6	24
2012	140	61	25	18	11	25
2013	131	48	21	21	9	32
2014	136	57	31	15	10	23
2010/14	135.0	55.4	27.0	16.8	8.4	27.4

Erläuterung zur Tabelle:

Deutsche bis 1961 unter "Andere".

In den Ehestand eingetretene Männer mit Wohnsitz in Liechtenstein nach Altersklassen 1950 bis 1999

Tabelle 5.4.4

Jahr/ Fünfjahresmittel	Total	Altersklasse							
		0-20	21-25	26-30	31-35	36-40	41-45	46-50	51+
1950/54	92.4	0.6	23.6	36.6	20.8	5.2	3.4	1.0	1.2
1955/59	88.4	1.0	21.4	35.6	18.0	7.4	2.0	1.6	1.4
1960/64	115.8	1.4	50.0	38.2	15.2	5.4	1.4	1.6	2.6
1965/69	140.8	4.6	60.6	51.2	13.8	5.4	2.2	1.4	1.6
1970/74	138.6	6.0	55.0	52.6	13.0	3.8	2.6	2.2	3.4
1975/79	155.6	3.0	60.6	56.2	19.2	4.8	4.2	2.4	5.2
1980/84	180.8	3.8	47.8	68.0	32.4	15.6	6.2	2.4	4.6
1985/89	165.2	2.2	33.4	63.0	33.6	16.4	8.0	3.4	5.2
1990/94	194.4	3.0	36.6	74.4	40.6	16.2	9.0	6.4	8.2
1995/99	213.2	2.2	25.6	67.6	55.4	27.8	13.6	9.6	11.4

In den Ehestand eingetretene Männer mit Wohnsitz in Liechtenstein nach Altersklassen seit 1999

Tabelle 5.4.5

Jahr/ Fünfjahresmittel	Total	Altersklassen											
		15-19	20-24	25-29	30-34	35-39	40-44	45-49	50-54	55-59	60-64	65-69	70+
1999	226	1	13	61	69	27	19	20	2	10	3	1	-
2000	236	2	17	59	60	39	29	12	10	5	2	-	1
2001	199	3	18	36	64	33	18	11	5	6	4	1	-
2002	175	2	14	31	54	33	19	10	2	2	5	1	2
2003	149	-	14	31	43	27	16	4	7	3	3	1	-
2004	164	-	13	33	52	29	9	7	11	5	3	1	1
2000/04	184.6	1.4	15.2	38.0	54.6	32.2	18.2	8.8	7.0	4.2	3.4	0.8	0.8
2005	187	2	18	41	41	40	21	10	8	3	3	-	-
2006	151	1	14	30	28	27	18	11	7	7	3	4	1
2007	182	-	11	44	48	30	21	10	6	7	4	-	1
2008	205	2	16	42	43	43	24	14	12	4	3	1	1
2009	154	-	8	34	38	28	13	13	10	5	5	-	-
2005/09	175.8	1.0	13.4	38.2	39.6	33.6	19.4	11.6	8.6	5.2	3.6	1.0	0.6
2010	186	-	11	39	48	38	16	13	10	6	2	-	3
2011	163	-	8	32	40	26	21	14	13	6	2	-	1
2012	185	-	8	30	59	33	19	20	10	2	3	1	-
2013	211	-	12	42	45	38	29	15	11	6	6	2	5
2014	208	-	13	40	46	36	25	18	10	6	7	3	4
2010/14	190.6	-	10.4	36.6	47.6	34.2	22.0	16.0	10.8	5.2	4.0	1.2	2.6

In den Ehestand eingetretene Frauen mit Wohnsitz in Liechtenstein nach Altersklassen 1950 bis 1999

Tabelle 5.4.6

Jahr/ Fünfjahresmittel	Total	Altersklassen							
		0-20	21-25	26-30	31-35	36-40	41-45	46-50	51+
1950/54	92.4	7.0	43.2	30.6	7.2	2.2	1.2	0.4	0.6
1955/59	88.4	9.8	43.4	24.0	6.4	2.4	1.2	0.2	1.0
1960/64	115.8	17.0	62.2	24.8	4.8	4.6	0.4	0.8	1.2
1965/69	140.8	24.8	78.4	26.8	5.4	3.8	0.6	0.6	0.4
1970/74	138.6	26.4	76.2	24.4	6.0	2.2	1.8	0.6	1.0
1975/79	155.6	24.6	78.6	31.4	10.4	5.4	1.6	1.0	2.6
1980/84	178.8	16.8	83.0	49.2	17.2	6.0	3.8	1.6	1.2
1985/89	165.2	9.6	66.8	58.4	15.2	7.8	4.2	2.4	0.8
1990/94	194.4	6.4	60.2	75.0	29.2	11.6	6.0	4.0	2.0
1995/99	213.0	5.0	40.0	75.4	47.4	21.0	10.6	7.4	6.2

In den Ehestand eingetretene Frauen mit Wohnsitz in Liechtenstein nach Altersklassen seit 1999

Tabelle 5.4.7

Jahr/ Fünfjahresmittel	Total	Altersklassen											
		15-19	20-24	25-29	30-34	35-39	40-44	45-49	50-54	55-59	60-64	65-69	70+
1999	225	1	18	59	75	29	17	13	2	8	3	-	-
2000	210	1	17	63	66	28	21	7	5	2	-	-	-
2001	185	1	17	47	61	27	11	10	6	2	2	1	-
2002	164	1	17	36	57	29	11	2	2	1	7	-	1
2003	137	-	16	38	42	22	8	4	3	3	1	-	-
2004	175	-	19	31	56	34	11	3	10	6	-	3	2
2000/04	174.2	0.6	17.2	43.0	56.4	28.0	12.4	5.2	5.2	2.8	2.0	0.8	0.6
2005	162	2	12	40	40	30	16	9	4	4	3	1	1
2006	139	-	12	45	24	22	15	5	4	5	4	3	-
2007	183	-	13	54	52	21	21	7	7	4	4	-	-
2008	197	2	12	46	51	36	26	8	9	2	3	1	1
2009	148	1	10	41	31	31	8	9	10	4	3	-	-
2005/09	165.8	1.0	11.8	45.2	39.6	28.0	17.2	7.6	6.8	3.8	3.4	1.0	0.4
2010	170	-	11	46	46	31	13	6	11	5	-	-	1
2011	161	-	7	33	41	34	14	12	12	6	2	-	-
2012	164	1	7	25	64	27	15	16	5	-	2	1	1
2013	170	-	16	39	39	26	20	9	8	4	5	2	2
2014	195	-	16	41	54	34	21	12	7	7	1	1	1
2010/14	172.0	0.2	11.4	36.8	48.8	30.4	16.6	11.0	8.6	4.4	2.0	0.8	1.0

In den Ehestand eingetretene Männer mit Wohnsitz in Liechtenstein nach Jahr und Wohngemeinde seit 1950

Tabelle 5.4.8

Jahr/ Fünfjahresmittel	Total	Wohngemeinde										
		Vaduz	Triesen	Balzers	Triesen- berg	Schaan	Planken	Eschen	Mauren	Gamprin	Ruggell	Schellen- berg
1950/54	92.4	15.0	11.8	10.6	9.8	15.4	-	8.6	10.6	2.6	4.6	3.4
1955/59	88.4	18.2	10.2	8.4	9.6	13.6	1.0	8.2	9.2	2.2	5.0	2.8
1960/64	115.8	21.8	13.8	14.0	12.0	18.8	2.0	11.0	11.4	4.0	3.6	3.4
1965/69	140.8	25.0	19.6	18.2	12.8	24.8	1.6	10.2	15.0	4.2	5.2	4.2
1970/74	138.6	19.4	15.6	20.0	11.0	26.2	1.2	16.8	13.4	4.6	7.0	3.4
1975/79	155.6	28.6	16.2	21.8	13.0	29.6	0.8	17.8	11.4	3.0	7.6	5.8
1980/84	178.8	31.2	20.8	24.8	14.0	31.8	0.8	19.2	19.0	6.2	6.2	4.8
1985/89	165.2	32.4	23.8	21.8	11.8	23.8	1.0	21.2	13.4	6.2	6.2	3.6
1990/94	194.4	34.4	29.0	24.2	16.8	28.4	1.8	23.6	19.2	6.2	7.6	3.2
1995/99	210.0	35.2	33.4	26.4	14.4	31.4	1.8	26.8	21.6	6.6	9.2	3.2
2000	236	34	35	28	20	47	2	22	30	8	8	2
2001	199	30	29	26	16	31	2	20	25	5	11	4
2002	175	25	32	22	15	29	-	14	15	9	11	3
2003	149	17	22	21	9	31	3	16	9	11	6	4
2004	164	21	18	20	12	31	5	22	17	5	7	6
2000/04	184.6	25.4	27.2	23.4	14.4	33.8	2.4	18.8	19.2	7.6	8.6	3.8
2005	187	19	31	22	13	35	3	23	19	13	8	1
2006	151	16	20	19	8	21	1	10	26	15	12	3
2007	182	26	18	17	15	24	1	24	23	8	14	12
2008	205	29	30	26	14	37	2	18	25	12	10	2
2009	154	25	17	16	13	22	1	23	23	5	4	5
2005/09	175.8	23.0	23.2	20.0	12.6	27.8	1.6	19.6	23.2	10.6	9.6	4.6
2010	186	30	31	15	10	23	5	18	22	12	12	8
2011	163	23	19	23	12	25	3	10	21	14	12	1
2012	185	20	36	25	14	21	2	24	21	10	8	4
2013	211	28	34	24	13	32	3	25	23	14	10	5
2014	208	30	24	31	14	36	1	24	26	12	9	1
2010/14	190.6	26.2	28.8	23.6	12.6	27.4	2.8	20.2	22.6	12.4	10.2	3.8

5.5 Ehescheidungen

Trennungen nach Ehedauer 1988 bis 1998

(mindestens ein Partner wohnhaft in Liechtenstein)

Tabelle 5.5.1

Jahr	Total	Trennungen nach Ehedauer in Jahren				
		0-1	2-5	6-9	10-19	20+
1988	38	1	5	10	14	8
1989	37	1	7	9	13	7
1990	41	-	16	9	6	10
1991	50	-	18	12	11	9
1992	46	-	6	20	16	4
1993	52	-	11	16	16	9
1994	72	4	13	10	32	13
1995	52	2	15	8	17	10
1996	78	2	13	21	30	12
1997	73	-	20	17	20	16
1998	58	3	19	12	16	8

Ehescheidungen nach Ehedauer 1988 bis 1998

(mindestens ein Partner wohnhaft in Liechtenstein)

Tabelle 5.5.2

Jahr	Total	Ehescheidungen nach Ehedauer in Jahren			
		3-5	6-9	10-19	20+
1988	32	-	9	13	10
1989	29	3	7	14	5
1990	26	5	9	8	4
1991	34	3	9	12	10
1992	31	3	11	9	8
1993	38	-	14	13	11
1994	41	6	6	14	15
1995	37	1	13	14	9
1996	43	4	6	18	15
1997	64	7	13	32	12
1998	43	3	10	18	12

Ehescheidungen von Männern nach Ehedauer seit 1999

Tabelle 5.5.3

Jahr/ Fünfjahresmittel	Total	Ehescheidungen nach Ehedauer in Jahren							
		0-2	3-4	5-9	10-14	15-19	20-29	30+	unbekannt
1999	159	2	13	37	38	31	32	6	-
2000	126	2	13	40	27	21	17	6	-
2001	82	1	4	20	27	14	9	7	-
2002	99	8	12	33	13	14	15	4	-
2003	84	8	8	19	20	15	9	5	-
2004	101	7	8	23	18	18	19	8	-
2000/04	98	5	9	27	21	16	14	6	-
2005	94	6	8	27	21	10	12	10	-
2006	81	1	7	22	16	16	15	4	-
2007	97	11	12	29	11	11	17	6	-
2008	97	6	5	31	20	17	14	4	-
2009	101	9	10	26	17	22	8	9	-
2005/09	94	7	8	27	17	15	13	7	-
2010	87	3	7	21	26	9	16	5	-
2011	91	8	7	22	21	10	12	2	9
2012	96	11	6	31	10	14	10	5	9
2013	75	6	3	22	11	9	17	3	4
2014	82	8	6	20	17	7	15	4	5
2010/14	86	7	6	23	17	10	14	4	5

5.6 Eingetragene Partnerschaften

Eingetragene Partnerschaften von Männern seit 2011

(mindestens eine Person wohnhaft in Liechtenstein)

Tabelle 5.6.1

Jahr	Partnerschaften	Männer mit Staatsbürgerschaft		Männer wohnhaft in Liechtenstein mit Staatsbürgerschaft	
		Liechtenstein	Ausland	Liechtenstein	Ausland
2011	4	5	3	5	-
2012	4	5	3	4	2
2013	2	2	2	2	1
2014	-	-	-	-	-

Eingetragene Partnerschaften von Frauen seit 2002

(mindestens eine Person wohnhaft in Liechtenstein)

Tabelle 5.6.2

Jahr	Partnerschaften	Frauen mit Staatsbürgerschaft		Frauen wohnhaft in Liechtenstein mit Staatsbürgerschaft	
		Liechtenstein	Ausland	Liechtenstein	Ausland
2002	1	1	1	1	1
2009	1	1	1	1	1
2010	1	1	1	1	1
2011	2	1	3	1	2
2012	1	-	2	-	1
2013	1	1	1	1	-
2014	-	-	-	-	-

5.7 Aufgelöste Partnerschaften

Aufgelöste Partnerschaften von Männern seit 2011

(mindestens eine Person wohnhaft in Liechtenstein)

Tabelle 5.7.1

Jahr	Partnerschaften	Männer mit Staatsbürgerschaft		Männer wohnhaft in Liechtenstein mit Staatsbürgerschaft	
		Liechtenstein	Ausland	Liechtenstein	Ausland
2011	-	-	-	-	-
2012	-	-	-	-	-
2013	1	1	1	1	-
2014	-	-	-	-	-

Aufgelöste Partnerschaften von Frauen seit 2011

(mindestens eine Person wohnhaft in Liechtenstein)

Tabelle 5.7.2

Jahr	Partnerschaften	Frauen mit Staatsbürgerschaft		Frauen wohnhaft in Liechtenstein mit Staatsbürgerschaft	
		Liechtenstein	Ausland	Liechtenstein	Ausland
2011	-	-	-	-	-
2012	1	1	1	1	-
2013	-	-	-	-	-
2014	-	-	-	-	-

C Methodik und Qualität

Zweck dieses Kapitels ist es, den Statistiknutzerinnen und -nutzern Hintergrundinformationen über die Methodik dieser Statistik und die Qualität der statistischen Informationen zu bieten. Dies ermöglicht es, die Aussagekraft der Ergebnisse besser einzuschätzen.

Der Abschnitt über die Methodik orientiert zunächst über Zweck und Gegenstand der Statistik und beschreibt dann die Datenquellen sowie die Datenaufarbeitung. Es folgen Angaben zur Publikation der Ergebnisse sowie wichtige Hinweise.

Der Abschnitt über die Qualität basiert auf den Vorgaben von Eurostat über die Qualitätsberichterstattung und beschreibt Relevanz, Genauigkeit, Aktualität, Pünktlichkeit, Kohärenz und Vergleichbarkeit der statistischen Informationen.

1 Methodik

1.1 Hauptinhalt der Statistik

Die Zivilstandsstatistik enthält Angaben zu den natürlichen Bevölkerungsbewegungen wie Lebendgeborene und Gestorbene sowie zu den Zivilstandsereignissen Eheschliessungen, Ehescheidungen, eingetragene Partnerschaften und aufgelöste Partnerschaften der ständigen Bevölkerung. Sie beruht auf Verwaltungsdaten des Zivilstandsamtes, des Ausländer- und Passamtes und des Amtes für Gesundheit. Weitere Statistiken in Zusammenhang mit der Zivilstandsstatistik sind: Bevölkerungsstatistik, Beschäftigungsstatistik, Einbürgerungsstatistik, Migrationsstatistik und Vornamenstatistik.

1.2 Verwendungszweck der Statistik

Die Zivilstandsstatistik wird in erster Linie verwendet, um sich über die Entwicklung der Anzahl der Lebendgeborenen und der Gestorbenen sowie über die Zahl der Eheschliessungen und Ehescheidungen und der eingetragenen und aufgelösten Partnerschaften zu informieren.

Genutzt wird die Zivilstandsstatistik im Inland insbesondere von der Regierung, verschiedenen Amtsstellen, den Gemeinden und der wissenschaftlichen Forschung. Im Ausland zählen die nationalen statistischen Ämter, Euro-

stat, der Europarat, die Vereinten Nationen (UNO) sowie Botschaften und Konsulate zu den Nutzern. Die liechtensteinischen Landeszeitungen informieren die Öffentlichkeit jeweils über die Hauptinhalte der neu publizierten Zivilstandsstatistik.

1.3 Gegenstand der Statistik

In der Zivilstandsstatistik werden die Zivilstandsereignisse Geburt, Tod, Eheschliessung, Ehescheidung, eingetragene Partnerschaft und aufgelöste Partnerschaft ausgewiesen. Zudem sind die Todesursachen der Verstorbenen in der Publikation enthalten.

In der Zivilstandsstatistik werden Lebendgeborene von Müttern aufgenommen, die zum Zeitpunkt der Niederkunft der ständigen oder nichtständigen Bevölkerung angehören sowie Lebendgeborene, die zum Zeitpunkt ihrer Geburt der ständigen oder nichtständigen Bevölkerung angehören.

Es werden nur Todesfälle von Personen ausgewiesen, die der ständigen Bevölkerung angehören. Bei den Eheschliessungen werden die Anzahl Eheschliessungen und die heiratenden Personen, welche zum Zeitpunkt der Eheschliessung der ständigen Bevölkerung angehören, ausgewiesen. Bei den Ehescheidungen werden die Anzahl Ehescheidungen und die scheidenden Personen, welche zum Zeitpunkt der Scheidung der ständigen Bevölkerung angehören, publiziert. Bei den eingetragenen Partnerschaften werden die beim liechtensteinischen Zivilstandsamt registrierten Partnerschaften ausgewiesen, wobei mindestens eine Person zum Zeitpunkt des Ereignisses in Liechtenstein Wohnsitz haben muss. Gemäss dem Partnerschaftsgesetz (LGBl. 2011 Nr. 350) können sich seit dem 1. September 2011 gleichgeschlechtliche Paare beim Zivilstandsamt registrieren lassen.

Die Zivilstandsstatistik stützt sich auf die Definitionen von Eurostat, dem Statistischen Amt der Europäischen Union. Die Definition der ständigen Bevölkerung und der nichtständigen Bevölkerung entspricht der Verordnung (EU) Nr. 1260/2013 über europäische demografische Statistiken. Für die übrigen demografischen Grössen gelangen die Definitionen des Bevölkerungsglossars von Eurostat zur Anwendung (Statistics Explained).

1.4 Datenquellen

Die Zivilstandsstatistik beruht auf Verwaltungsdaten des Zivilstandsamts, des Ausländer- und Passamts und des Amtes für Gesundheit. Abhängig vom Zivilstandsereignis sind die Datenquellen und die Verwaltungsabläufe wie folgt:

Lebendgeborene

Das Zivilstandsamt erhält vom liechtensteinischen Landesspital, von den Zivilstandsämtern der Nachbarnstaaten und von den liechtensteinischen Botschaften die Geburtsmeldungen der Neugeborenen von in Liechtenstein wohnhaften Müttern und von im Ausland wohnhaften Eltern mit liechtensteinischer Staatsbürgerschaft. Ausserdem übermitteln im Ausland wohnhafte liechtensteinische Eltern die Geburtsmeldung direkt an das Zivilstandsamt.

In der Zivilstandsstatistik werden Lebendgeborene von Müttern aufgenommen, die zum Zeitpunkt der Niederkunft der ständigen oder nichtständigen Bevölkerung angehören sowie Lebendgeborene, die zum Zeitpunkt ihrer Geburt der ständigen oder nichtständigen Bevölkerung angehören. Das Zivilstandsamt erfasst alle Geburtsereignisse im ZPR.

Gestorbene

Das Amt für Gesundheit erhält von den liechtensteinischen Ärzten die Todesmeldung mit Angabe der Todesursache und leitet die Meldung, ohne Nennung der Todesursache, an das Zivilstandsamt zur Erfassung im ZPR weiter. Die ausländischen Zivilstandsämter melden dem liechtensteinischen Zivilstandsamt die im Ausland verstorbenen Personen mit liechtensteinischer Staatsbürgerschaft oder mit Wohnsitz in Liechtenstein. Das Zivilstandsamt erfasst diese Todesfälle im ZPR und meldet sie dem Amt für Gesundheit. Da die ausländischen Meldungen die Todesursache nicht beinhalten, ermittelt das Amt für Gesundheit die Todesursache beim liechtensteinischen Hausarzt oder bei den Angehörigen der verstorbenen Person, was aber nicht in allen Fällen möglich ist. Das Amt für Gesundheit übermittelt dem Amt für Statistik die Todesursachen in anonymisierter Form nach Altersklasse, Geschlecht und Zugehörigkeit zur ständigen oder nichtständigen Bevölkerung. In der Zivilstandsstatistik werden nur Todesfälle der ständigen Bevölkerung ausgewiesen.

Die Todesursachen beziehen sich auf das Grundleiden, d.h. jene Krankheit oder Verletzung, die den Ablauf der direkt

zum Tode führenden Krankheitszustände auslöste, bzw. die Umstände des Unfalls oder der Gewalteinwirkung, die den tödlichen Ausgang verursachten. Seit dem Jahr 2010 wird die 10. Revision der internationalen statistischen Klassifikation der Krankheiten und verwandter Gesundheitsprobleme (ICD-10) zur Codierung der Todesursachen verwendet.

Eheschliessungen, Ehescheidungen, eingetragene Partnerschaften und aufgelöste Partnerschaften

Das liechtensteinische Zivilstandsamt führt Eheschliessungen und die Registrierung von gleichgeschlechtlichen Partnerschaften in Liechtenstein durch und erfasst diese im ZPR. Die liechtensteinischen Gerichte melden die in Liechtenstein durchgeführten Ehescheidungen dem Zivilstandsamt, welches die Ereignisse im ZPR erfasst.

Besitzt eine Person bei einer im Ausland durchgeführten Eheschliessung oder Ehescheidung die liechtensteinische Staatsbürgerschaft, so meldet der ausländische Staat dies dem Zivilstandsamt, insbesondere, wenn es sich um Nachbarstaaten handelt. Zudem melden die betroffenen Personen die Zivilstandsänderung in den allermeisten Fällen dem liechtensteinischen Zivilstandsamt, weil dies Auswirkungen auf die Steuerveranlagung hat.

Im Ausland durchgeführte Eheschliessungen und Ehescheidungen von in Liechtenstein wohnhaften Personen mit ausländischer Staatsbürgerschaft werden von den betroffenen Personen in den meisten Fällen dem Ausländer- und Passamt gemeldet. Die Meldung ergeht dann an das Zivilstandsamt, wo die Erfassung des Ereignisses im ZPR erfolgt.

Im Ausland registrierte gleichgeschlechtliche Partnerschaften von in Liechtenstein wohnhaften Personen werden in der Regel dem Zivilstandsamt oder dem Ausländer- und Passamt gemeldet, weil dies Auswirkungen auf die Steuerveranlagung hat.

Die Steuerpflichtigen müssen ihren Zivilstand in der alljährlichen Steuererklärung angeben. Bei allfälligen Differenzen zur Eintragung im ZPR werden die betroffenen Personen von der Steuerverwaltung aufgefordert, das standesamtliche Ereignis beim Zivilstandsamt eintragen zu lassen.

1.5 Datenaufarbeitung

Per Monatsende werden die Daten betreffend Bevölkerung und Beschäftigung im ZPR mittels 46 automatisierter Abfragen auf Fehler geprüft und Fehlerlisten erstellt. Das Amt für Statistik erhält 21 Fehlerlisten, das Ausländer- und Passamt 19 und das Zivilstandsamt 6 Fehlerlisten zur Korrektur. Die Erstellung der Fehlerlisten wird so lange wiederholt, bis alle Fehler bereinigt sind. Danach werden die Daten im Datawarehouse für statistische Auswertungen bereitgestellt. Die Daten per 31. Dezember werden speziell auf Richtigkeit und Vollständigkeit der Zivilstandsereignisse geprüft und allfällige Differenzen werden dem Zivilstandsamt zur Korrektur übermittelt.

Das Amt für Statistik erhält vom Zivilstandsamt das Rubrum der bei liechtensteinischen Gerichten durchgeführten Scheidungen und die Scheidungsanzeigen ausländischer Gerichte. Das Amt für Statistik prüft, ob alle Scheidungen im ZPR als Ereignis erfasst wurden und veranlasst nötigenfalls eine Nacherfassung.

Die in der Statistik ausgewiesenen Todesfälle werden mit dem Amt für Gesundheit auf Vollständigkeit überprüft und gegebenenfalls erfolgt im ZPR eine Nacherfassung durch das Zivilstandsamt. Wenn die Daten bereits im Datawarehouse für statistische Auswertungen bereitgestellt wurden und die Anzahl der nacherfassten Zivilstandsereignisse sehr gering sind, wird aus Gründen der Kohärenz verzichtet, die Daten nochmals ins Datawarehouse zu laden. Weitere Ausführungen finden sich im Abschnitt 2.2.5 Datenaufarbeitung.

Die Zivilstandsstatistik beruht auf einer vollständigen Erfassung der Zivilstandsereignisse der in Liechtenstein wohnhaften Personen. Hochrechnungen oder Imputationen für fehlende Angaben werden nicht durchgeführt. Es werden keine statistischen Korrekturen zum Ausgleich allfälliger Differenzen vorgenommen.

Für die Erstellung der Zivilstandsstatistik 2014 wurden die Daten des Load Nr. 1055 verwendet.

1.6 Publikation der Ergebnisse

Die Zivilstandsstatistik wird jährlich in Papierform und elektronisch als pdf-Dokument veröffentlicht.

Die Tabellen der Zivilstandsstatistik stehen auf der Homepage des Amtes für Statistik auch als Excel-Datei zur Verfügung.

Die Zivilstandsstatistik soll jährlich zehn Monate nach dem Berichtsjahr veröffentlicht werden.

1.7 Wichtige Hinweise

EWR

Mit der Bezeichnung EWR wird in dieser Publikation der Europäische Wirtschaftsraum der 31 Mitgliedstaaten (EWR-31) bezeichnet.

Zählung von Eheschliessungen und Ehescheidungen

In Liechtenstein besteht das Problem der geeigneten Erfassung der Anzahl Eheschliessungen und Ehescheidungen. Da Liechtenstein über eine kleine räumliche Ausdehnung verfügt, ereignen sich viel mehr Eheschliessungen und Ehescheidungen über die Landesgrenzen als dies bei einem grösseren Staat der Fall ist. Eine Zählung jeder Eheschliessung, bei der mindestens eine Person in Liechtenstein wohnhaft ist, würde eine grössere Zahl von Heiraten ergeben, als wenn sich nur Personen mit inländischem Wohnsitz vermählen. Zur Ermittlung der Anzahl Eheschliessungen pro 1 000 Einwohner und Ehescheidungen pro 100 Eheschliessungen werden auf Empfehlung von Eurostat nur die Heiraten bzw. Scheidungen herangezogen, bei denen der Mann über einen ständigen Wohnsitz in Liechtenstein verfügt. Dadurch werden im internationalen Kontext Doppelzählungen bei Eheschliessungen und Ehescheidungen reduziert. Aus den erwähnten Gründen ist die Scheidungsziffer Liechtensteins nur eingeschränkt mit anderen Staaten vergleichbar.

Liechtensteinische Staatsbürgerschaft seit Geburt

Lebendgeborene, welche an sich bereits bei der Geburt die liechtensteinische Staatsbürgerschaft besitzen, aber erst zu einem späteren Zeitpunkt als Liechtensteiner registriert werden, gelten in dieser Publikation bereits bei Geburt als Liechtensteiner. Ein mit einer ausländischen Mutter nicht verheirateter liechtensteinischer Vater kann die liechtensteinische Staatsbürgerschaft seines Kindes erst zu einem späteren Zeitpunkt beim liechtensteinischen Zivilstandsamt eintragen lassen.

2 Qualität

2.1 Relevanz

Die Zivilstandsstatistik kann die meisten Nutzerwünsche betreffend die zivilrechtlichen Ereignisse erfüllen. Die Informationen über die zivilrechtlichen Ereignisse werden nach den folgenden Merkmalen strukturiert:

Lebendgeborene nach

- Geschlecht;
- Altersklasse, Zivilstand und Wohngemeinde der Mutter;
- Zwillingsgeburt;
- Kalendermonat;
- Land, in dem die Geburt stattfand (Geburtsland);
- Staatsbürgerschaft der Mutter und des Vaters.

Im Abschnitt Lebendgeborene werden ausserdem ausgewiesen:

- Geburtenziffer pro 1 000 Einwohner;
- Allgemeine Fruchtbarkeitsziffer;
- Bruttoreproduktionsrate;
- Geburtenrate.

Gestorbene nach

- Geschlecht, Altersklasse, Zivilstand, Staatsbürgerschaft und Wohngemeinde des Verstorbenen;
- Kalendermonat;
- Land, in dem die Person verstarb (Sterbeland);
- Todesursache.

Im Abschnitt Gestorbene werden ausserdem ausgewiesen:

- Gestorbene Kinder im ersten Lebensjahr
- Hinterlassene Kinder unter 20 Jahren

Eheschliessungen nach

- Geschlecht;
- Altersklasse, vorangegangener Zivilstand, und Wohngemeinde der heiratenden Person;
- Land der Eheschliessung;
- Wohnland und Wohngemeinde des Ehepartners oder der Ehepartnerin;
- Ersteheschliessungen.

Ehescheidungen nach

- Geschlecht und Altersklasse der scheidenden Person;
- Dauer der Ehe in Jahresklassen.

Im Abschnitt Ehescheidungen werden auch die Trennungen nach liechtensteinischem Recht ausgewiesen.

Eingetragene und aufgelöste Partnerschaft nach

- Geschlecht;
- Staatsbürgerschaft;
- Wohnland zum Zeitpunkt des Ereignisses.

Nicht enthalten sind jedoch Angaben zur Anzahl und Reihenfolge der Kinder einer Mutter. Die Totgeburten können nicht ausgewiesen werden, weil die ausländischen Spitäler und Behörden dies den liechtensteinischen Amtsstellen nicht melden.

2.2 Genauigkeit

2.2.1 Qualität der verwendeten Datenquellen

Die Zivilstandsstatistik beruht auf einer Registerauswertung. Aufgrund von gesetzlichen Verpflichtungen werden die Ereignisse Geburt und Tod amtlich erfasst und in das Zentrale Personenregister (ZPR) eingetragen. Das Gleiche gilt für Heiraten und Ehescheidungen sowie für eingetragene Partnerschaften, sofern die betroffene Person die liechtensteinische Staatsbürgerschaft besitzt.

Bis 2012 konnten Heiraten im Ausland von Personen mit ausländischer Staatsbürgerschaft, bei denen eine Person niemals in Liechtenstein wohnte, wegen unvollständiger Daten des Ehepartners oder der Ehepartnerin nicht als Datenbankereignis erfasst werden. Im Jahr 2013 wurde das zusätzliche Datenbankereignis „Heirat von Ausländern“ realisiert, um die genannten Heiratsereignisse zu erfassen. Die betreffenden Heiraten wurden für das Jahr 2013 nach erfasst.

Ausserdem wurde geprüft, ob eine Untererfassung der Heiraten im Jahr 2013 vorlag. Es wurden dabei die Zivilstände der ständigen Bevölkerung per 31. Dezember 2013 und per 31. Dezember 2012 verglichen. Detaillierte Ausführungen finden sich im Abschnitt 2.2.1 der Zivilstandsstatistik 2013.

Scheidungen von Personen mit ausländischer Staatsbürgerschaft, bei denen eine Person niemals in Liechtenstein wohnte, konnten früher vom Zivilstandsamt wegen unvollständiger Daten des vormaligen Ehepartners oder der vormaligen Ehepartnerin nicht als Datenbankereignis erfasst werden; es wurde lediglich der Zivilstand im ZPR von verheiratet auf geschieden gesetzt. Für das Jahr 2011 wurden erstmals die scheidenden Personen dieser Personengruppe (9 Männer, 2 Frauen) manuell in die Publikation aufgenommen. Im Jahr 2012 wurden ebenfalls 9 Männer und 2 Frauen manuell in die Statistik aufgenommen. Im Jahr 2013 wurde das zusätzliche Datenbankereignis „Scheidung von Ausländern“ realisiert, um Scheidungen von Personen mit ausländischer Staatsbürgerschaft, bei denen eine Person niemals in Liechtenstein wohnte, zu erfassen. Die betreffenden Scheidungsereignisse wurden für das Jahr 2013 nacherfasst. Detaillierte Ausführungen finden sich im Abschnitt 2.2.1 der Zivilstandsstatistik 2013.

Heiraten und Scheidungen von zwei ausländischen Ehepartnern im Ausland werden von den betroffenen Personen in den meisten Fällen dem Ausländer- und Passamt gemeldet, weil dies Auswirkungen auf die Steuerveranlagung hat und die Angaben in der Steuererklärung von den Steuerbehörden geprüft werden. Bei allfälligen Differenzen werden die betroffenen Personen aufgefordert, das standesamtliche Ereignis eintragen zu lassen. Das Zivilstandsamt konnte bis 2012 insbesondere nicht alle Heiraten von Ausländern wegen unvollständiger Daten des im Ausland lebenden Ehepartners oder der Ehepartnerin als Datenbankereignis erfassen. Mit den beiden Datenbankereignissen „Heirat von Ausländern« und „Scheidung von Ausländern“ ist die Erfassung auch bei unvollständigen Daten des im Ausland lebenden Ehepartners oder der Ehepartnerin möglich.

Im Jahr 2014 sind drei Scheidungsmeldungen eingegangen, welche nicht mehr in der Statistik berücksichtigt werden konnten. Sie betrafen die Ereignisjahre 2007, 2010 und 2012.

Die Datenqualität der Zivilstandsstatistik betreffend Geburten, Gestorbene, Eheschliessungen und Ehescheidungen ist als genügend bis gut einzuschätzen.

2.2.2 Abdeckung

In der Zivilstandsstatistik wird die administrative Realität abgebildet. Aufgrund von gesetzlichen Verpflichtungen werden die Ereignisse Geburt und Tod amtlich erfasst und in das ZPR eingetragen. Das Gleiche gilt für Heiraten, Ehescheidungen und eingetragene Partnerschaften, sofern eine der betroffenen Personen die liechtensteinische Staatsbürgerschaft besitzt.

Eine Untererfassung oder Übererfassung bei Lebendgeborenen und Gestorbenen kann in Einzelfällen vorkommen. Eine Untererfassung bei den Eheschliessungen, Ehescheidungen, eingetragenen Partnerschaften und aufgelösten Partnerschaften liegt vor, wenn das Ereignis im Ausland stattfindet und dies nicht oder verspätet bei den liechtensteinischen Amtsstellen zur Anzeige gebracht wird. Dies ist insbesondere bei den Ehescheidungen der Fall.

Fehlklassifikationen im Sinne einer Zuordnung zum falschen Jahr können in Einzelfällen vorkommen.

2.2.3 Messfehler

Die Gefahr von Abweichungen zwischen dem erfassten Wert und dem „wahren“ Wert ist bei den Lebendgeborenen und bei den Gestorbenen wegen den gesetzlichen Meldepflichten vernachlässigbar. Bei den Eheschliessungen, Ehescheidungen, eingetragenen Partnerschaften und aufgelösten Partnerschaften ist die Gefahr von Abweichungen höher, insbesondere wenn das Ereignis im Ausland stattfindet und beide Personen eine ausländische Staatsbürgerschaft haben oder eine Person im Ausland lebt.

2.2.4 Antwortausfälle

Es liegen keine Antwortausfälle vor, da alle Amtsstellen die gewünschten Daten übermitteln.

2.2.5 Datenaufarbeitung

Jeweils per Stichtag Ende Monat werden die Daten des ZPR mittels 46 automatisierter Abfragen auf Fehler in den Datenzusammenhängen geprüft und durch die verantwortlichen Amtsstellen korrigiert. Die Prüfung erfolgt so lange, bis keine Fehler mehr vorliegen. Bei der weiteren Datenaufbereitung in Excel können vereinzelt Fehler auftreten.

Im Zuge der Datenaufarbeitung für die Bevölkerungsstatistik wurde eine Fehlerfassung entdeckt. Ein im Jahr 2015 geborenes Mädchen mit liechtensteinischer Staatsbürgerschaft wurde fälschlicherweise mit Geburtsdatum 2014 erfasst. Im ZPR wurde das Geburtsdatum korrigiert, aber im Datawarehouse konnte dies nicht mehr korrigiert werden. Dieses Mädchen ist somit in der vorliegenden Statistik enthalten.

Ein im Dezember 2014 geborenes Kind einer ausländischen Mutter und eines liechtensteinischen unverheirateten Vaters ist in der vorliegenden Zivilstandsstatistik nicht enthalten, weil der unverheiratete Vater das Kind erst im ersten Quartal 2015 anerkannt hat. Zum Stichtag 31. Dezember 2014 hatte das Kind eine ausländische Staatsbürgerschaft, aber keine ausländerrechtliche Bewilligung.

Das Zivilstandsamt hat den Todesschein für eine im Jahr 2014 verstorbene Person bis zum Laden der Daten ins Datawarehouse nicht erhalten. Somit wurde dieser Sterbefall nicht als Zivilstandsereignis erfasst und er ist deshalb nicht in dieser Statistik enthalten.

Ein weiterer Sterbefall ist in dieser Publikation wegen einer Fehlerfassung im ZPR nicht enthalten.

Eine Scheidung wurde im ZPR mit dem Jahr 2014 erfasst, obwohl die Scheidung das Jahr 2015 betraf. Im ZPR wurde das Scheidungsdatum angepasst, aber im Datawarehouse konnte dies nicht mehr korrigiert werden. Diese Scheidung wurde manuell aus der Publikation entfernt.

2.3 Aktualität und Pünktlichkeit

Zwischen dem Stichtag der Publikation und dem Veröffentlichungszeitpunkt der Zivilstandsstatistik 2014 lag ein Zeitraum von zehn Monaten.

Die vorliegende Publikation erscheint zum angekündigten Zeitpunkt von Anfang November 2015.

2.4 Kohärenz und Vergleichbarkeit

2.4.1 Zeitliche und räumliche Vergleichbarkeit

Die Zivilstandsstatistik enthält einige Zeitreihen, die bis 1950 zurückreichen. Mit der Bevölkerungsstatistik per 31. Dezember 1999 gelangte die Definition der ständigen und nichtständigen Bevölkerung (siehe Abschnitt 1.3) auch in der Zivilstandsstatistik 1999 zur Anwendung. Gleichzeitig wurden für die zivilrechtlichen Ereignisse die Definitionen des Glossars der Publikation „Bevölkerungsstatistik“, herausgegeben von Eurostat, angewendet, was einen Bruch in den Zeitreihen zur Folge hatte. Aus diesem Grunde beginnen viele Zeitreihen mit dem Jahr 1999, dem Datum der Neukonzeption der Zivilstandsstatistik.

Seit dem Jahr 1999 sind die Angaben auf europäischer Ebene vergleichbar.

In räumlicher Hinsicht gab es keine Änderung der Definitionen.

2.4.2 Kohärenz

Die verschiedenen Abschnitte der Zivilstandsstatistik sind kohärent. Einzig bei der Berechnung der Geburtenrate gemäss Tabelle 1.17 werden die Lebendgeborenen der Frauen im Alter von 15 bis 49 Jahren der ständigen und nichtständigen Bevölkerung ins Verhältnis gesetzt zu der mittleren Anzahl Frauen der ständigen Bevölkerung im Alter von 15 bis 49 Jahren. Zu den Lebendgeborenen zählen auch Neugeborene, die zum Zeitpunkt ihrer Geburt der ständigen oder nichtständigen Bevölkerung angehören. Die Begriffe werden in der gesamten Zivilstandsstatistik einheitlich verwendet. Die Daten für die Tabellen der Zivilstandsstatistik werden dem Datawarehouse des ZPR entnommen. Die Zivilstandsstatistik, die Bevölkerungsstatistik und die Beschäftigungsstatistik sowie die Volkswirtschaftliche Gesamtrechnung verwenden die gleichen Daten. Die Daten der genannten Statistiken sind somit kohärent. Die Definition der ständigen und nichtständigen Bevölkerung und der zivilrechtlichen Ereignisse entspricht den internationalen Vorgaben und stimmt mit der Volkswirtschaftlichen Gesamtrechnung überein (siehe Abschnitt 1.3).

D Glossar

1 Abkürzungen und Zeichenerklärungen

aufgel. Partn.	aufgelöste Partnerschaft
eing. Partn.	eingetragene Partnerschaft
Eurostat	Statistisches Amt der Europäischen Union
EWR	Europäischer Wirtschaftsraum
LIE	Liechtenstein
verst. Partner	verstorbenen Partner (durch Tod aufgelöste Partnerschaft)
ZPR	Zentrales Personenregister der Liechtensteinischen Landesverwaltung
.	Zahlenangabe nicht möglich, weil keine Daten verfügbar sind oder die begrifflichen Voraussetzungen dazu fehlen.
-	Ein Strich an Stelle einer Zahl bedeutet Null (nichts).
*	Ein Stern an Stelle einer Zahl bedeutet, dass die Zahlenangabe nicht erhältlich oder nicht erhoben oder aus Datenschutzgründen unterblieben ist.
0 oder 0.0	Eine Null an Stelle einer Zahl bedeutet eine Grösse, die kleiner als die Hälfte der verwendeten Zählheit ist.
...	Angabe fällt später an
<i>Wert kursiv</i>	provisorische Ergebnisse
<u>Wert unterstrichen</u>	berichtigte definitive Ergebnisse

2 Begriffserklärungen

Allgemeine Fruchtbarkeitsziffer

Die allgemeine Fruchtbarkeitsziffer ist die Zahl der Lebendgeborenen pro Jahr je 1 000 Frauen im Alter von 15 bis 49 Jahren. In der Statistik wird bei Frauen als gebärfähiges Alter das Alter zwischen 15 und 49 Jahren zugrunde gelegt.

Alter nach Geburtsjahrmethode

Das Alter nach der Geburtsjahrmethode wird berechnet: Alter = Beobachtungsjahr - Geburtsjahr.

Altersspezifische Fruchtbarkeitsziffer

Die altersspezifische Fruchtbarkeitsziffer ist die Fruchtbarkeitsziffer, die für eine bestimmte Altersgruppe berechnet wird. Siehe auch *allgemeine Fruchtbarkeitsziffer*.

Aufgelöste Partnerschaft

Zwei Personen gleichen Geschlechts können ihre Partnerschaft beim Zivilstandsamt eintragen lassen. In dieser Publikation werden nur aufgelöste Partnerschaften ausgewiesen, die beim liechtensteinischen Zivilstandsamt eingetragen wurden und bei denen mindestens eine Person zum Zeitpunkt des Ereignisses in Liechtenstein wohnte.

Bevölkerung

Seit 1999 gelangt die Definition der *ständigen* und *nichtständigen Bevölkerung* zur Anwendung. Die ständige Bevölkerung eines Landes umfasst, gemäss der Verordnung (EU) Nr. 1260/2013 über europäische demografische Statistiken, alle Personen, Staatsangehörige und Ausländer, die im Staatsgebiet eines Landes ihren üblichen Aufenthaltsort haben und sich für einen Zeitraum von einem Jahr und länger aufhalten oder aufhalten wollen. Als üblicher Aufenthaltsort wird der Ort des rechtmässigen, eingetragenen Wohnsitzes verstanden. Siehe auch *ständige Bevölkerung* und *nichtständige Bevölkerung*.

Bruttoreproduktionsrate

Die Bruttoreproduktionsrate gibt an, wie viele Töchter eine Frau durchschnittlich in ihrem Leben zur Welt bringen würde, wenn sie sich entsprechend der *altersspezifischen Fruchtbarkeitsziffer* eines gegebenen Jahres verhalten würde. Es wird dabei angenommen, dass die Sterblichkeit zwischen Geburt und dem fortpflanzungsfähigen Alter Null beträgt. Die Bruttoreproduktionsrate entspricht der *Gesamtfruchtbarkeitsziffer* multipliziert mit dem prozentualen Anteil weiblicher Lebendgeborener.

Bruttosterbeziffer

Die Bruttosterbeziffer ist die Zahl der Gestorbenen pro Jahr je 1 000 Einwohner der *mittleren ständigen Bevölkerung*.

Drittausländer

Ausländische Staatsangehörige, die weder Schweizer- Bürger noch EWR-Bürger sind.

Eheschliessungen und Ehescheidungen

In Liechtenstein besteht das Problem der geeigneten Erfassung der Anzahl Eheschliessungen und Ehescheidungen. Da Liechtenstein über eine kleine räumliche Ausdehnung verfügt, finden viel mehr Eheschliessungen und Ehescheidungen über die Landesgrenzen hinaus statt, als dies bei einem grösseren Staat der Fall ist. Eine Zählung jeder Eheschliessung, bei der mindestens eine Person in Liechtenstein wohnhaft ist, würde eine grössere Zahl von Heiraten ergeben, als wenn sich nur Personen mit inländischem Wohnsitz vermählen. Zur Ermittlung der Anzahl Eheschliessungen pro 1 000 Einwohner und Ehescheidungen pro 100 Eheschliessungen werden auf Empfehlung von Eurostat, dem Statistischen Amt der Europäischen Union, nur die Heiraten bzw. Scheidungen herangezogen, bei denen der Mann über einen ständigen Wohnsitz in Liechtenstein verfügt. Dadurch werden im internationalen Kontext Doppelzählungen bei Eheschliessungen und Ehescheidungen reduziert. Aus den erwähnten Gründen ist die Scheidungsziffer Liechtensteins nur eingeschränkt mit anderen Staaten vergleichbar.

Eheschliessungen und Ehescheidungen beziehen sich nur auf Personen der liechtensteinischen ständigen Bevölkerung. Wenn ein Ehepartner im Ausland wohnhaft ist, ist die Zivilstandsänderung dieser Person nicht Gegenstand dieser Statistik. Dadurch sind bei den heiratenden Personen unterschiedliche Werte bei Männern und Frauen möglich. Das gleiche gilt bei den Ehescheidungen.

Eingetragene Partnerschaft

Zwei Personen gleichen Geschlechts können ihre Partnerschaft beim Zivilstandsamt eintragen lassen. Sie verbinden sich damit zu einer Lebensgemeinschaft mit gegenseitigen Rechten und Pflichten.

In dieser Publikation werden nur eingetragene Partnerschaften ausgewiesen, die beim liechtensteinischen Zivilstandsamt registriert wurden und bei denen mindestens eine Person zum Zeitpunkt des Ereignisses in Liechtenstein wohnte.

Gemäss dem Partnerschaftsgesetz vom 16. März 2011, LGBl. 2011 Nr. 350, können sich seit dem 1. September 2011 gleichgeschlechtliche Paare beim Zivilstandsamt registrieren lassen, wobei auch eine Eintragung für frühere Jahre möglich ist.

Ersteheschliessung

Eheschliessung einer Person, welche vor der *Eheschliessung* ledig war.

Eurostat

Statistisches Amt der Europäischen Union.

EWR-18 (Europäischer Wirtschaftsraum)

Folgende achtzehn Staaten bildeten ab dem 1. Januar 1995 diesen Wirtschaftsraum: Belgien, Dänemark, Deutschland, Finnland, Frankreich, Griechenland, Grossbritannien, Irland, Island, Italien, Luxemburg, Niederlande, Norwegen, Österreich, Portugal, Schweden, Spanien und Liechtenstein.

EWR-28 (Europäischer Wirtschaftsraum)

Am 1. Mai 2004 erweiterte sich der Europäische Wirtschaftsraum (EWR) von 18 auf 28 Mitgliedstaaten. Zu diesem Zeitpunkt traten die zehn Staaten Estland, Lettland, Litauen, Malta, Polen, Slowakei, Slowenien, Tschechien, Ungarn und Zypern dem EWR bei. Der EWR-28 besteht aus den 25 EU-Mitgliedsstaaten Belgien, Dänemark, Deutschland, Estland, Finnland, Frankreich, Griechenland, Grossbritannien, Irland, Italien, Lettland, Litauen, Luxemburg, Malta, Niederlande, Österreich, Polen, Portugal, Schweden, Slowakei, Slowenien, Spanien, Tschechien, Ungarn und Zypern und den drei EFTA-Staaten Island, Liechtenstein und Norwegen.

EWR-30 (Europäischer Wirtschaftsraum)

Am 1. Januar 2007 erweiterte sich der Europäische Wirtschaftsraum (EWR) von 28 auf 30 Mitgliedstaaten. Zu diesem Zeitpunkt traten Bulgarien und Rumänien dem EWR bei. Der EWR-30 besteht aus den 27 EU-Mitgliedsstaaten Belgien, Bulgarien, Dänemark, Deutschland, Estland, Finnland, Frankreich, Griechenland, Grossbritannien, Irland, Italien, Lettland, Litauen, Luxemburg, Malta, Niederlande, Österreich, Polen, Portugal, Rumänien, Schweden, Slowakei, Slowenien, Spanien, Tschechien, Ungarn, Zypern und den drei EFTA-Staaten Island, Liechtenstein und Norwegen.

EWR-31 (Europäischer Wirtschaftsraum)

Am 1. Juli 2013 wurde Kroatien in die Europäische Union (EU) aufgenommen. Seit Unterzeichnung des EWR-Erweiterungsabkommens am 12. April 2014 nimmt Kroatien auch provisorisch am EWR teil. Für die Zwecke dieser Publikation wird Kroatien daher als vollwertiger EWR-Vertragsstaat angesehen.

Der EWR umfasst somit 31 Vertragsstaaten. Namentlich sind dies die 28 EU-Mitgliedsstaaten Belgien, Bulgarien, Dänemark, Deutschland, Estland, Finnland, Frankreich, Griechenland, Grossbritannien, Irland, Italien, Kroatien, Lettland, Litauen, Luxemburg, Malta, Niederlande, Österreich, Polen, Portugal, Rumänien, Schweden, Slowakei, Slowenien, Spanien, Tschechien, Ungarn, Zypern und die drei EFTA-Staaten Island, Liechtenstein und Norwegen. Für diese Staaten wird in der Folge das Kürzel „EWR-31“ verwendet.

Geburtenrate

Siehe *Gesamtfruchtbarkeitsrate*.

Geburtenüberschuss

Der Geburtenüberschuss berechnet sich aus der Zahl der *Lebendgeborenen* minus der *Gestorbenen* im gleichen Jahr.

Gesamtfruchtbarkeitsrate

Die Gesamtfruchtbarkeitsrate (oder Geburtenrate) fasst die Fertilität aller gebärfähigen Frauenjahrgänge zu einer einzigen Zahl zusammen. Diese entspricht der Gesamtkindezahl einer Frau, die sie haben würde, wenn die Fruchtbarkeitsziffern eines bestimmten Jahres für ihre gesamte gebärfähige Zeit zutreffen würde.

Die Gesamtfruchtbarkeitsrate zeigt, ob das so genannte Ersatzniveau der Fertilität erreicht ist. Dieser Wert muss in den Industrieländern bei 2.1 liegen, um ein Elternpaar in der nächsten Generation zu ersetzen. Die Berechnung der Gesamtfruchtbarkeitsrate ist in Tabelle 1.17 dargestellt.

Gesamtfruchtbarkeitsziffer

Siehe *Gesamtfruchtbarkeitsrate*.

Gesamtscheidungsrate

Siehe *Scheidungsrate*.

Gesamtwanderungssaldo

Der Gesamtwanderungssaldo ergibt sich aus der Differenz der ständigen Bevölkerung per 31. Dezember des Referenzjahres und des Vorjahres abzüglich des Geburtenüberschusses im Referenzjahr.

Heirat

Siehe *Eheschliessungen und Ehescheidungen*.

Lebendgeborene

In der Zivilstandsstatistik werden Lebendgeborene von Müttern aufgenommen, die zum Zeitpunkt der Niederkunft der ständigen oder nichtständigen Bevölkerung angehören sowie Lebendgeborene, die zum Zeitpunkt ihrer Geburt der ständigen oder nichtständigen Bevölkerung angehören.

Natürliches Bevölkerungswachstum

Siehe *Geburtenüberschuss*.

Nichtständige Bevölkerung

Zur nichtständigen Bevölkerung gehören Personen, die sich voraussichtlich nur vorübergehend in Liechtenstein aufhalten. Dazu zählen in Liechtenstein die folgenden Personengruppen:

- Kurzaufenthalter, die weniger als 12 Monate in Liechtenstein wohnen;
- Asylwerber;
- Schutzbedürftige;
- Vorläufig Aufgenommene, die weniger als 12 Monate in Liechtenstein wohnen.

Früher wurden auch die Saisoniers zur nichtständigen Bevölkerung gezählt. Seit 2005 werden anstelle der Saisonbewilligungen Kurzaufenthaltsbewilligungen ausgestellt. Siehe auch *Bevölkerung*.

Mittlere ständige Bevölkerung

Das Mittel der *ständigen Bevölkerung* des Referenzjahres und des Vorjahres ergibt die mittlere ständige Bevölkerung.

Scheidungsrate

Die Scheidungsrate definiert sich als das Verhältnis der *Ehescheidungen* der Männer zu den *Eheschliessungen* der Männer im gleichen Jahr, wobei die Männer der *ständigen Bevölkerung* Liechtensteins angehören müssen.

Ständige Bevölkerung

Zur ständigen Bevölkerung in Liechtenstein zählen alle in Liechtenstein wohnhaften Liechtensteiner und Ausländer, die 12 Monate in Liechtenstein wohnen oder beabsichtigen sich 12 Monate und länger in Liechtenstein aufzuhalten. Dies sind:

- In Liechtenstein wohnhafte Liechtensteiner;
- Niedergelassene;
- Daueraufenthalter;
- Jahresaufenthalter;
- Zöllner und Angehörige;
- Kurzaufenthalter, die 12 Monate und länger in Liechtenstein wohnen;
- Vorläufig Aufgenommene, die 12 Monate und länger in Liechtenstein wohnen.

Siehe auch *Bevölkerung*.