

2 BEVÖLKERUNG UND WOHNVERHÄLTNISSE

2.1 Wohnbevölkerung

- Bevölkerungsstatistik
- Volkszählung

2.2 Haushalte, Gebäude

- Haushalte
- Gebäude und Wohnungen

2.3 Bevölkerungsbewegung

- Natürliches Bevölkerungswachstum, Wanderungssaldo
- Zivilstandsereignisse
- Einbürgerungen

2.4 Liechtensteiner im Ausland

- Im Ausland registrierte Liechtensteiner

2 BEVÖLKERUNG UND WOHNVERHÄLTNISSSE

In Liechtenstein leben über 35 000 Personen

Die ständige Wohnbevölkerung Liechtensteins erhöhte sich im Jahr 2007 um 188 Personen oder 0.5% und erreichte am 31. Dezember 2007 den Stand von 35 356 Einwohnern. Der Anteil der Frauen betrug 50.7% oder 17 908 Personen.

Ein Drittel sind Ausländer

Die Zahl der Ausländer reduzierte sich um 45 Personen auf 11 862. Dabei sank der Ausländeranteil von 33.9% auf 33.6%. Von den Ausländerinnen und Ausländer hatten 30.4% die schweizerische, 17.2% die österreichische, 10.2% die deutsche und 9.9% die italienische Staatsbürgerschaft.

Durchschnittsalter beträgt 39 Jahre und 69 Tage

Am 31. Dezember 2007 waren 22.9% der ständigen Wohnbevölkerung jünger als 20 Jahre und 12.4% 65 Jahre und älter. Der Anteil der 20 bis 65-Jährigen betrug 64.7%.

Das Durchschnittsalter der ständigen Bevölkerung erhöhte sich im Jahr 2007 um 0.35 Jahre (entspricht 128 Tagen) und betrug am 31. Dezember 2007 39.19 Jahre. Das Durchschnittsalter der Frauen lag mit 39.99 Jahren um 1.62 Jahre höher als das der Männer mit 38.37 Jahren.

Geburtenüberschuss von 124 Personen

Die Zunahme der ständigen Wohnbevölkerung um 188 Personen war im Jahr 2007 auf einen Geburtenüberschuss von 124 Personen (351 Geburten abzüglich 227 Todesfälle) sowie auf einen Einwanderungsüberschuss von 64 Personen zurückzuführen.

211 Personen eingebürgert

Im Jahr 2007 wurden 211 in Liechtenstein wohnhafte Personen eingebürgert. Nach Einbürgerungskategorien betrachtet waren es 140 Alteingesessene, 23 Ausländer und 22 Ausländerinnen durch Heirat, 8 Personen durch Abstammung sowie 18 Personen durch andere Einbürgerungsverfahren.

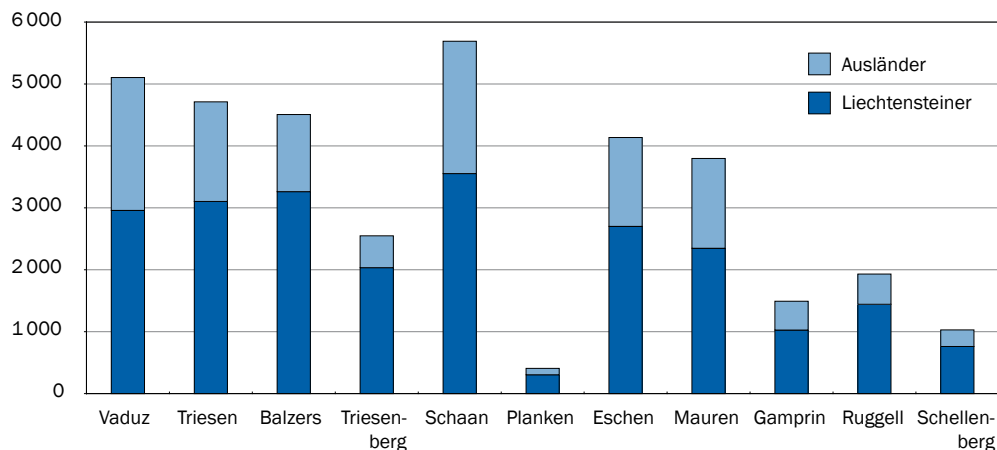
Anstieg der Heiraten und Scheidungen

Die Zahl der heiratenden Personen erhöhte sich im Jahr 2007 um 25.9% auf 365 und die Zahl der scheidenden Personen um 18.7% auf 197.

Ein Drittel der Haushalte sind Einpersonenhaushalte

Die Zahl der Haushalte wurde anlässlich der Volkszählung 2000 erhoben. Die Zahl der Privathaushalte betrug 13 282, davon waren rund ein Drittel (4 231) Einpersonenhaushalte.

Ständige Bevölkerung nach Gemeinde, 31.12.2007



Quelle: Bevölkerungsstatistik

A_2.0_01

METHODEN UND DATENQUELLEN

- Bevölkerungsstatistik**
- Als Grundlage für die Ermittlung des Bevölkerungsstandes dient die Datenbank „Zentrale Personenverwaltung“ der Landesverwaltung. Das Ausländer- und Passamt aktualisiert die Ausländerinnen und Ausländer, das Amt für Statistik die Liechtensteinerinnen und Liechtensteiner. Die Aktualisierungen erfolgen unter anderem aufgrund der Meldungen der Einwohnerkontrollen der elf Gemeinden.
- Die Definition der Bevölkerung entspricht den harmonisierten europäischen Vorgaben. Laut Eurostat, dem Statistischen Amt der Europäischen Gemeinschaften, umfasst die Bevölkerung eines Landes alle Personen, Staatsangehörige und Ausländer, die im Wirtschaftsgebiet eines Landes ansässig sind. Als im Land ansässig gelten alle Personen, die sich im Wirtschaftsgebiet dieses Landes für einen Zeitraum von länger als einem Jahr aufhalten oder aufhalten wollen. Seit 1999 wird diese Definition angewendet und zwischen der ständigen und nicht ständigen Bevölkerung unterschieden. Dabei zählen zur nicht ständigen Bevölkerung jene Personen, die sich voraussichtlich nur vorübergehend im Land aufhalten und deshalb als nicht in Liechtenstein ansässig gelten.
- Volkszählungen**
- Seit 1930 werden die alle 10 Jahre stattfindenden Volkszählungen in Zusammenarbeit mit der Schweiz durchgeführt. Als Grundlage werden die schweizerischen Fragebogen herangezogen und auf die liechtensteinischen Verhältnisse angepasst. Die Auswertung der Fragebogen erfolgt jeweils in Zusammenarbeit mit dem Schweizer Bundesamt für Statistik. Die letzte Volkszählung fand am 5. Dezember 2000 statt und umfasste eine Personen-, Haushalts- und Gebäudezählung.
- Zivilstandsstatistik**
- Die Zivilstandsstatistik beinhaltet die natürlichen Bevölkerungsbewegungen wie Geburten und Sterbefälle sowie die Zivilstandsereignisse Eheschliessungen und Ehescheidungen der ständigen Bevölkerung.
- Die Datenbasis bilden die amtlichen Dokumente (Anzeigen, Meldungen) und die Eintragungen dieser standesamtlichen Ereignisse durch das Zivilstandsamt in die Datenbank „Zentrale Personenverwaltung“ der Landesverwaltung.
- In Liechtenstein besteht das Problem der geeigneten Erfassung der Anzahl Eheschliessungen und Ehescheidungen. Da Liechtenstein über eine kleine räumliche Ausdehnung verfügt, finden viel mehr Eheschliessungen und Ehescheidungen über die Landesgrenzen hinaus statt, als dies bei einem grösseren Staat der Fall ist. Eine Zählung jeder Eheschliessung, bei der mindestens eine Person in Liechtenstein wohnhaft ist, würde eine grössere Zahl von Heiraten ergeben, als wenn sich nur Personen mit inländischem Wohnsitz vermählen. Zur Ermittlung der Anzahl Eheschliessungen pro 1 000 Einwohner und Ehescheidungen pro 100 Eheschliessungen werden auf Empfehlung von Eurostat, dem Statistischen Amt der Europäischen Gemeinschaften, nur die Heiraten bzw. Scheidungen herangezogen, bei denen der Mann über einen ständigen Wohnsitz in Liechtenstein verfügt. Dadurch werden im internationalen Kontext Doppelzählungen bei Eheschliessungen und Ehescheidungen reduziert. Aus den erwähnten Gründen ist die Scheidungsziffer Liechtensteins nur eingeschränkt mit anderen Staaten vergleichbar.

GLOSSAR

Alter	Das Alter wird in der Bevölkerungsstatistik nach der Altersjahrmethode berechnet (Alter in vollendeten Jahren). Bei den Volkszählungen beruht die Auswertung auf dem Geburtsjahr, obwohl der Stichtag nicht auf das Jahresende fällt.
Bevölkerungsbilanz	Die Bevölkerungsbilanz zeigt den Bevölkerungsbestand am Jahresanfang, die natürliche und räumliche Bevölkerungsbewegung sowie den Jahresendstand der Bevölkerung. Die natürliche Bevölkerungsbewegung (Geburten und Sterbefälle) wird statistisch erfasst, während die räumliche Bevölkerungsbewegung (Zu- und Auswanderung) als Wanderungssaldo aus der Differenz von Bevölkerungszuwachs und Geburtenüberschuss errechnet wird. Im Wanderungssaldo sind auch allfällige rechnerische Differenzen enthalten.
Gebäude	Die im Rahmen der Volkszählung durchgeführte Gebäude- und Wohnungszählung erstreckt sich nicht auf alle Gebäude, sondern nur auf jene mit Räumlichkeiten, die mit einem Wohnzweck verbunden sind oder zum Zeitpunkt der Erhebung bewohnt waren. Als Gebäude im Sinne der Zählung gilt jedes freistehende oder durch Brandmauern von einem anderen Gebäude getrennte Bauwerk, das am Stichtag bewohnt oder bewohnbar war. Am Stichtag unbewohnte Gebäude werden nur gezählt, wenn sie für ein dauerndes Wohnen ausgestattet sind. Von der Zählung ausgeschlossen sind: Verwaltungsgebäude, Geschäftshäuser, Gebäude mit kulturellen Zwecken, Fabrikgebäude, Lagerräume, Garagen, Kultusgebäude, Schulhäuser, Turn- und Sporthallen, Hallenbäder sowie Ökonomietrakte von Bauernhöfen, soweit sie nicht zum Zeitpunkt der Zählung eine zumindest zeitweise bewohnte Wohnung enthielten.
Herkunft	Unterschieden wird zwischen Liechtensteinern und Ausländern.
Kollektivhaushalt	Zu den Kollektivhaushalten zählen Anstalten wie Alters- und Pflegeheime, Strafanstalten, Internatsschulen, Klöster, aber auch Pensionen, Studentenheime und Heime für Asylsuchende.
Liechtensteiner im Ausland	Zu den Liechtensteinern im Ausland werden diejenigen Personen gezählt, die über eine liechtensteinische Staatsbürgerschaft verfügen und bei den schweizerischen oder liechtensteinischen Botschaften oder Konsulaten als liechtensteinische Staatsangehörige gemeldet sind. Die effektive Zahl der Liechtensteiner im Ausland liegt über den ausgewiesenen Angaben, da sich nicht alle Personen melden und vermehrt Doppelstaatsbürgerschaften zu verzeichnen sind.
Privathaushalt	Alle Haushalte, die keine Kollektivhaushalte sind. Dazu zählen Einpersonenhaushalte, Familienhaushalte und Nichtfamilienhaushalte in Privatwohnungen.

GLOSSAR

Ständige Bevölkerung	Zur ständigen Bevölkerung Liechtensteins zählen alle in Liechtenstein wohnhaften Liechtensteiner und Ausländer, die 12 Monate in Liechtenstein wohnen oder beabsichtigen, sich 12 Monate und länger in Liechtenstein aufzuhalten. Dies sind in Liechtenstein wohnhafte Liechtensteiner, Niedergelassene, Jahresaufenthalter, Zöllner und deren Angehörige, Kurzaufenthalter und vorläufig Aufgenommene, die länger als 12 Monate in Liechtenstein wohnen
Nicht ständige Bevölkerung	Nicht zur ständigen Bevölkerung gehören Personen, die sich voraussichtlich nur vorübergehend in Liechtenstein aufhalten. Dazu zählen in Liechtenstein die Kurzaufenthalter, die weniger als 12 Monate in Liechtenstein wohnen, sowie die Asylsuchenden und Schutzbedürftigen.
Wohnung	Als Wohnung werden sämtliche Wohneinheiten bezeichnet, die über eine Küche oder Kochnische verfügen (inkl. Einfamilienhäuser). Unter einer Wohneinheit versteht man sämtliche Räumlichkeiten, die zum Zeitpunkt der Erhebung einem Privathaushalt als Wohnort dienen. Ausgeschlossen sind damit Wohneinheiten, die nicht zu Wohnzwecken gebraucht werden (Büros, Arztpraxen, usw.). Nicht als Wohneinheit gelten ferner die Räumlichkeiten in provisorischen oder mobilen Unterkünften. Als bewohnte Wohnungen gelten alle von einem Privathaushalt dauernd bewohnten Wohnungen.

2.1 Wohnbevölkerung

- Bevölkerungsstatistik
- Volkszählung

„kurz & bündig“

31.12.2007:

Ständige Bevölkerung 35 356

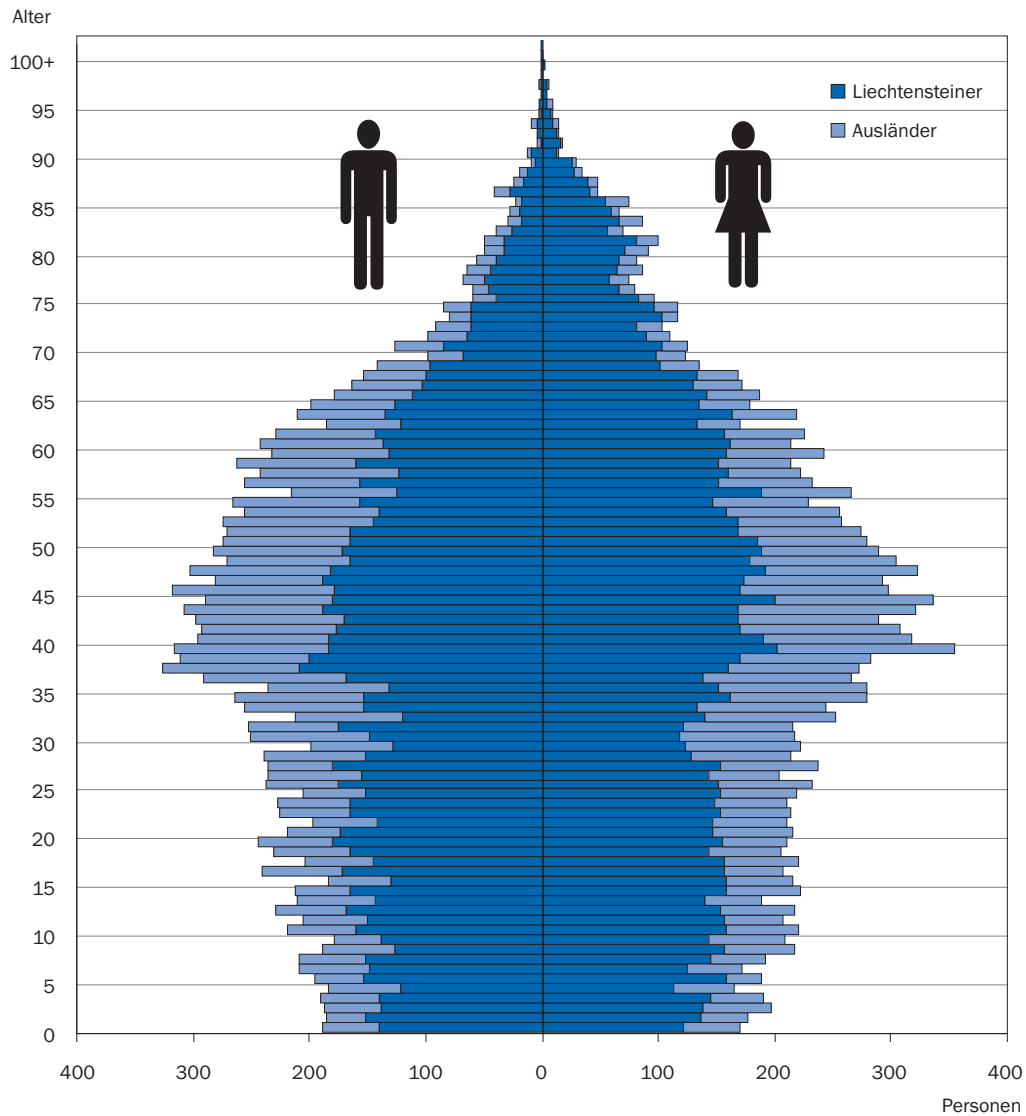
Männer 17 448

Frauen 17 908

Ausländeranteil 33.6%

Ständige Bevölkerung

Altersaufbau nach Geschlecht und Herkunft, 31.12.2007



Quelle: Bevölkerungsstatistik

A_2.1_01

Bevölkerung

nach Wohngemeinde, 1960 - 2007

Jahr	Liechtenstein	Vaduz	Triesen	Balzers	Triesenberg	Schaan	Planken	Eschen	Mauren	Gamprin	Ruggell	Schellenberg
1960	16 628	3 398	1 789	2 115	1 414	3 022	122	1 571	1 536	434	783	444
1970	21 350	3 921	2 637	2 704	1 813	3 890	177	2 114	2 055	660	866	513
1980	25 215	4 606	2 970	3 186	2 098	4 551	280	2 594	2 463	777	1 113	577
1990	29 032	4 897	3 543	3 791	2 296	5 036	312	3 103	2 774	989	1 479	812
1991	29 386	4 887	3 586	3 752	2 403	5 035	312	3 138	2 919	1 003	1 516	835
1992	29 868	4 995	3 696	3 835	2 372	5 083	310	3 239	2 926	1 046	1 532	834
1993	30 310	5 072	3 776	3 841	2 406	5 129	317	3 336	2 938	1 085	1 529	881
1994	30 629	5 067	3 789	3 917	2 460	5 143	316	3 443	2 963	1 092	1 550	889
1995	30 923	5 085	3 885	3 954	2 461	5 106	326	3 428	3 049	1 129	1 621	879
1996	31 143	5 017	3 988	3 972	2 467	5 130	333	3 459	3 088	1 138	1 642	909
1997	31 320	4 975	4 062	4 016	2 469	5 096	337	3 513	3 107	1 157	1 668	920
1998	32 015	5 106	4 168	4 118	2 508	5 262	347	3 571	3 114	1 173	1 693	955
1999	32 426	5 043	4 292	4 183	2 505	5 346	352	3 661	3 216	1 158	1 687	983
2000	32 863	4 927	4 381	4 233	2 556	5 454	355	3 791	3 288	1 159	1 744	975
2001	33 525	4 949	4 509	4 299	2 596	5 556	357	3 863	3 457	1 207	1 754	978
2002	33 863	5 038	4 558	4 312	2 607	5 573	366	3 886	3 516	1 229	1 805	973
2003	34 294	5 005	4 633	4 353	2 591	5 639	373	3 993	3 625	1 301	1 834	947
2004	34 600	5 053	4 578	4 423	2 564	5 752	368	3 996	3 634	1 414	1 872	946
2005	34 905	5 047	4 643	4 436	2 542	5 811	366	4 076	3 649	1 436	1 925	974
2006	35 168	5 070	4 674	4 450	2 566	5 747	387	4 141	3 718	1 463	1 920	1 032
2007	35 356	5 104	4 712	4 507	2 549	5 691	407	4 136	3 798	1 492	1 931	1 029

Quelle: Wohnbevölkerungsstatistik bzw. Bevölkerungsstatistik

T_2.1_01

Erläuterung zur Tabelle:

Bevölkerungszahl der Volkszählungen für die Jahre 1960, 1970, 1980, 1990

Stichtag der Bevölkerungstatistik bis 1979 jeweils 1. Dezember, ab 1980 jeweils 31. Dezember

Ständige Bevölkerung

nach Herkunft, Geschlecht, Zivilstand und Wohngemeinde, 31.12.2007

	Wohngemeinde											
	Liechtenstein	Vaduz	Triesen	Balzers	Triesenberg	Schaan	Planken	Eschen	Mauren	Gamprin	Ruggell	Schellenberg
Total	35 356	5 104	4 712	4 507	2 549	5 691	407	4 136	3 798	1 492	1 931	1 029
Liechtensteiner												
Männer	11 415	1 424	1 495	1 591	1 010	1 705	151	1 340	1 100	504	714	381
ledig	5 944	721	782	886	504	832	78	689	589	272	380	211
verheiratet	4 702	586	605	622	438	734	64	551	450	196	298	158
verwitwet	168	19	24	17	18	36	3	21	18	5	6	1
getrennt	33	2	3	2	6	8	-	2	4	3	2	1
geschieden	568	96	81	64	44	95	6	77	39	28	28	10
Frauen	12 079	1 535	1 608	1 671	1 024	1 848	154	1 361	1 247	522	729	380
ledig	5 304	626	699	754	441	794	59	613	559	238	339	182
verheiratet	4 838	591	618	685	434	732	75	524	506	217	303	153
verwitwet	1 065	157	148	136	101	177	10	136	93	34	48	25
getrennt	37	3	7	4	4	8	-	2	5	1	3	-
geschieden	835	158	136	92	44	137	10	86	84	32	36	20
Ausländer												
Männer	6 033	1 038	814	684	266	1 097	56	702	751	248	255	122
ledig	2 080	406	273	242	92	368	10	255	247	71	82	34
verheiratet	3 425	536	470	393	147	624	39	391	437	159	153	76
verwitwet	79	15	11	12	1	18	-	8	8	3	2	1
getrennt	30	4	4	4	1	7	1	1	7	1	-	-
geschieden	419	77	56	33	25	80	6	47	52	14	18	11
Frauen	5 829	1 107	795	561	249	1 041	46	733	700	218	233	146
ledig	2 020	401	260	194	89	351	13	253	253	75	71	60
verheiratet	3 087	514	430	313	133	545	29	397	384	124	141	77
verwitwet	265	84	29	23	8	56	2	33	17	6	4	3
getrennt	18	2	1	2	-	4	-	5	4	-	-	-
geschieden	439	106	75	29	19	85	2	45	42	13	17	6

Quelle: Bevölkerungsstatistik

T_2.1_02

Ausländeranteil

Anteil nach Wohngemeinde, 31.12.2007

	Liechtenstein	Vaduz	Triesen	Balzers	Triesenberg	Schaan	Planken	Eschen	Mauren	Gamprin	Ruggell	Schellenberg
Liechtensteiner	64.4%	58.0%	65.9%	72.4%	79.8%	62.4%	74.9%	65.3%	61.8%	68.8%	74.7%	74.0%
Ausländer	33.6%	42.0%	34.1%	27.6%	20.2%	37.6%	25.1%	34.7%	38.2%	31.2%	25.3%	26.0%

Quelle: Bevölkerungsstatistik

T_2.1_03

Bürger des Fürstentums Liechtenstein

nach Heimat- und Wohngemeinde, 31.12.2007

Heimatgemeinde	Wohngemeinde											
	Liechtenstein	Vaduz	Triesen	Balzers	Triesenberg	Schaan	Planken	Eschen	Mauren	Gamprin	Ruggell	Schellenberg
Total	23 493	2 959	3 103	3 261	2 034	3 553	305	2 701	2 347	1 026	1 443	761
Vaduz	2 554	1 529	257	62	81	323	28	81	79	58	50	6
Triesen	2 464	167	1 746	118	84	135	8	44	66	37	22	37
Balzers	3 760	228	276	2 717	83	186	14	90	65	31	34	36
Triesenberg	2 639	184	264	90	1 601	206	3	132	75	34	30	20
Schaan	3 081	232	156	75	49	2 051	45	176	133	58	79	27
Planken	299	23	13	11	2	60	132	17	18	13	4	6
Eschen	2 387	141	112	42	27	153	15	1 652	119	53	53	20
Mauren	2 769	190	118	71	40	215	18	251	1 572	108	101	85
Gamprin	776	40	32	11	15	51	5	49	14	499	39	21
Ruggell	1 564	117	54	22	18	96	27	98	60	65	985	22
Schellenberg	1 177	91	74	42	34	72	10	111	146	70	46	481
Landesbürger	23	17	1	-	-	5	-	-	-	-	-	-

Quelle: Bevölkerungsstatistik

T_2.1_04

Ständige Bevölkerung

nach Altersjahr, Geschlecht und Herkunft, 31.12.2007

Abgeschlossene Altersjahre	Herkunft						
	Total	Liechtensteiner			Ausländer		
		Total	Männer	Frauen	Total	Männer	Frauen
Total	35 356	23 494	11 415	12 079	11 862	6 033	5 829
0	360	261	140	121	99	49	50
1	362	289	152	137	73	33	40
2	384	278	139	139	106	48	58
3	381	285	140	145	96	50	46
4	348	236	122	114	112	61	51
5	385	312	154	158	73	42	31
6	380	274	149	125	106	59	47
7	401	296	151	145	105	58	47
8	406	283	126	157	123	62	61
9	387	282	138	144	105	41	64
10	439	319	161	158	120	58	62
11	412	307	150	157	105	55	50
12	446	322	169	153	124	60	64
13	399	284	144	140	115	67	48
14	435	324	166	158	111	46	65
15	399	288	130	158	111	53	58
16	447	329	172	157	118	68	50
17	424	301	145	156	123	58	65
18	437	310	166	144	127	65	62
19	454	336	181	155	118	63	55
20	434	319	173	146	115	46	69
21	408	288	141	147	120	56	64
22	438	319	165	154	119	60	59
23	439	314	166	148	125	62	63
24	424	306	152	154	118	53	65
25	470	327	175	152	143	63	80
26	438	298	155	143	140	80	60
27	473	334	181	153	139	54	85
28	453	280	151	129	173	88	85
29	421	253	129	124	168	70	98
30	469	268	149	119	201	102	99
31	468	296	175	121	172	77	95
32	465	260	120	140	205	92	113
33	499	287	153	134	212	102	110
34	543	315	153	162	228	111	117
35	515	283	132	151	232	104	128
36	556	306	168	138	250	123	127
37	599	369	208	161	230	119	111
38	594	371	201	170	223	110	113
39	671	385	183	202	286	133	153
40	613	375	184	191	238	112	126
41	599	348	177	171	251	115	136
42	588	340	171	169	248	127	121
43	628	356	188	168	272	119	153
44	625	382	181	201	243	108	135
45	616	350	179	171	266	139	127
46	574	362	189	173	212	92	120
47	626	374	182	192	252	121	131
48	575	345	166	179	230	105	125
49	571	360	172	188	211	110	101

v

^
^

Abgeschlossene Altersjahre	Herkunft						
	Total	Liechtensteiner			Ausländer		
		Total	Männer	Frauen	Total	Männer	Frauen
50	553	351	165	186	202	109	93
51	545	334	166	168	211	105	106
52	532	314	145	169	218	129	89
53	511	298	140	158	213	115	98
54	494	303	157	146	191	108	83
55	481	314	125	189	167	90	77
56	487	309	157	152	178	98	80
57	464	283	123	160	181	119	62
58	476	312	161	151	164	101	63
59	475	289	131	158	186	102	84
60	455	299	137	162	156	105	51
61	454	300	143	157	154	86	68
62	357	255	122	133	102	64	38
63	429	299	135	164	130	75	55
64	377	262	127	135	115	71	44
65	366	252	111	141	114	68	46
66	336	233	103	130	103	61	42
67	321	233	99	134	88	54	34
68	276	197	96	101	79	45	34
69	222	166	68	98	56	30	26
70	252	188	85	103	64	42	22
71	208	155	65	90	53	33	20
72	195	144	62	82	51	30	21
73	196	164	61	103	32	19	13
74	200	157	61	96	43	23	20
75	156	123	40	83	33	20	13
76	138	112	46	66	26	13	13
77	142	107	49	58	35	19	16
78	152	110	45	65	42	20	22
79	138	106	40	66	32	17	15
80	140	104	32	72	36	17	19
81	148	115	33	82	33	16	17
82	109	82	26	56	27	13	14
83	115	85	18	67	30	11	19
84	95	79	20	59	16	8	8
85	96	72	17	55	24	5	19
86	89	69	28	41	20	13	7
87	72	55	16	39	17	8	9
88	53	41	13	28	12	6	6
89	40	32	6	26	8	4	4
90	26	23	10	13	3	2	1
91	23	17	1	16	6	4	2
92	20	17	4	13	3	1	2
93	24	15	5	10	9	4	5
94	12	11	3	8	1	-	1
95	12	7	2	5	5	1	4
96	5	5	-	5	-	-	-
97	8	7	2	5	1	-	1
98	1	1	-	1	-	-	-
99	2	2	-	2	-	-	-

Quelle: Bevölkerungsstatistik

T_2.1_06

Ständige ausländische Bevölkerung

nach Wohngemeinde, Kategorie und Geschlecht, 31.12.2007

Gemeinde	Total	Niedergelassene		Jahresaufenthalter		Kurzaufenthalter		vorläufig Aufgenommene		Zöllner und Angehörige	
		Männer	Frauen	Männer	Frauen	Männer	Frauen	Männer	Frauen	Männer	Frauen
Liechtenstein	11 862	3 658	3 697	2 341	2 125	6	1	8	3	20	3
Vaduz	2 145	643	761	386	345	3	-	6	1	-	-
Triesen	1 609	517	531	296	264	1	-	-	-	-	-
Balzers	1 245	387	336	297	225	-	-	-	-	-	-
Triesenberg	515	139	119	127	129	-	1	-	-	-	-
Schaan	2 138	648	632	445	409	2	-	-	-	2	-
Planken	102	30	25	26	21	-	-	-	-	-	-
Eschen	1 435	460	481	241	252	-	-	-	-	1	-
Mauren	1 451	474	440	264	255	-	-	2	2	11	3
Gamprin	466	136	131	112	87	-	-	-	-	-	-
Ruggell	488	155	157	96	76	-	-	-	-	4	-
Schellenberg	268	69	84	51	62	-	-	-	-	2	-

Quelle: Bevölkerungsstatistik

T_2.1_07

Nicht ständige ausländische Bevölkerung

nach Wohngemeinde, Kategorie und Geschlecht, 31.12.2007

Gemeinde	Total	Kurzaufenthalter		Asylwerber, Schutzbedürftige, vorläufig Aufgenommene	
		Männer	Frauen	Männer	Frauen
Liechtenstein	406	226	177	3	-
Vaduz	125	72	50	3	-
Triesen	55	32	23	-	-
Balzers	37	11	26	-	-
Triesenberg	51	26	25	-	-
Schaan	45	32	13	-	-
Planken	2	1	1	-	-
Eschen	32	17	15	-	-
Mauren	29	14	15	-	-
Gamprin	13	9	4	-	-
Ruggell	8	4	4	-	-
Schellenberg	9	8	1	-	-

Quelle: Bevölkerungsstatistik

T_2.1_08

Wohnbevölkerung

nach Religion und Herkunft, 1990 - 2000

	1990		2000		Veränderung	
	29 032	100.0%	33 307	100.0%	4 275	14.7%
Total						
Römisch-katholische Kirche	24 638	84.9%	26 122	78.4%	1 484	6.0%
Protestantische Kirchen und Gemeinschaften	2 682	9.2%	2 760	8.3%	78	2.9%
Christlich-orthodoxe Kirchen	206	0.7%	365	1.1%	159	77.2%
Andere christliche Religionsgemeinschaften	60	0.2%	38	0.1%	-22	-36.7%
Jüdische Glaubensgemeinschaft	14	0.0%	26	0.1%	12	85.7%
Islamische Gemeinschaften	689	2.4%	1 593	4.8%	904	131.2%
Andere Kirchen und Religionsgemeinschaften	39	0.1%	87	0.3%	48	123.1%
Keine Zugehörigkeit	438	1.5%	941	2.8%	503	114.8%
Ohne Angabe	266	0.9%	1 375	4.1%	1 109	416.9%
Liechtensteiner						
Wohnbevölkerung	18 123	100.0%	21 115	100.0%	2 992	16.5%
Römisch-katholische Kirche	17 307	95.5%	19 179	90.8%	1 872	10.8%
Protestantische Kirchen und Gemeinschaften	515	2.8%	678	3.2%	163	31.7%
Christlich-orthodoxe Kirchen	10	0.1%	34	0.2%	24	240.0%
Andere christliche Religionsgemeinschaften	19	0.1%	10	0.0%	-9	-47.4%
Jüdische Glaubensgemeinschaft	4	0.0%	12	0.1%	8	200.0%
Islamische Gemeinschaften	9	0.0%	66	0.3%	57	633.3%
Andere Kirchen und Religionsgemeinschaften	15	0.1%	19	0.1%	4	26.7%
Keine Zugehörigkeit	114	0.6%	358	1.7%	244	214.0%
Ohne Angabe	130	0.7%	759	3.6%	629	483.8%
Ausländer						
Wohnbevölkerung	10 909	100.0%	12 192	100.0%	1 283	11.8%
Römisch-katholische Kirche	7 331	67.2%	6 943	56.9%	-388	-5.3%
Protestantische Kirchen und Gemeinschaften	2 167	19.9%	2 082	17.1%	-85	-3.9%
Christlich-orthodoxe Kirchen	196	1.8%	331	2.7%	135	68.9%
Andere christliche Religionsgemeinschaften	41	0.4%	28	0.2%	-13	-31.7%
Jüdische Glaubensgemeinschaft	10	0.1%	14	0.1%	4	40.0%
Islamische Gemeinschaften	680	6.2%	1 527	12.5%	847	124.6%
Andere Kirchen und Religionsgemeinschaften	24	0.2%	68	0.6%	44	183.3%
Keine Zugehörigkeit	324	3.0%	583	4.8%	259	79.9%
Ohne Angabe	136	1.2%	616	5.1%	480	352.9%

Quelle: Volkszählung

T_2.1_22

2.2 Haushalte, Gebäude

- Haushalte
- Gebäude und Wohnungen

„kurz & bündig“

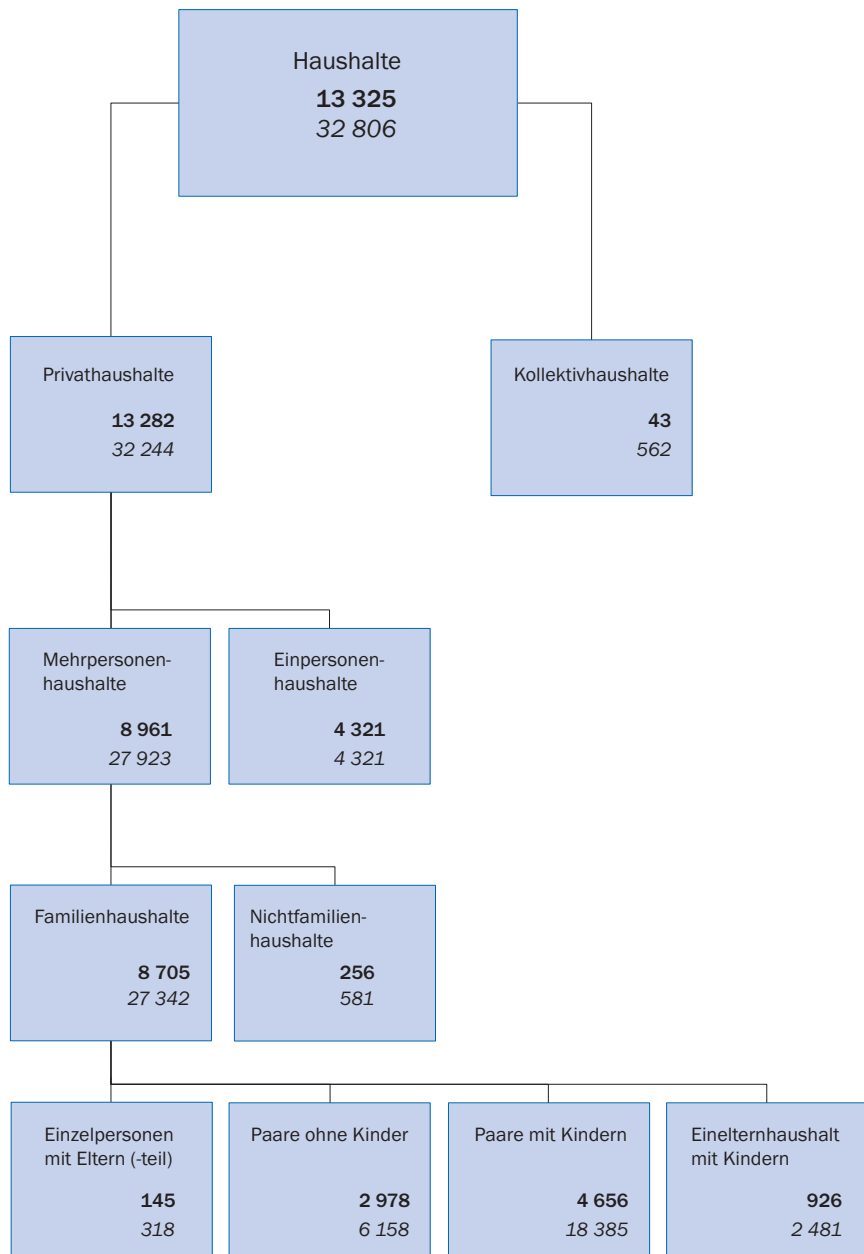
Volkszählung 2000:

Wohngebäude 8 341

Haushalte 13 325

Haushalte im Jahr 2000

(fett: Anzahl der Haushalte / kursiv: Anzahl der Personen)



Quelle: Volkszählung

A_2.2_01

Darstellung ohne Sammelhaushalte (342 Haushalte, 501 Personen)

Haushalte

nach Gemeinde und Personenanzahl, 2000

Merkmal	Liechtenstein	Vaduz	Triesen	Balzers	Triesenberg	Schaan	Planken	Eschen	Mauren	Gamprin	Ruggell	Schellenberg
Gesamt												
Haushalte	13 667	2 358	1 906	1 658	965	2 450	122	1 482	1 298	479	618	331
Personen	33 307	5 045	4 424	4 247	2 636	5 574	352	3 772	3 335	1 210	1 721	991
Privathaushalte												
Haushalte	13 282	2 276	1 862	1 617	931	2 383	122	1 443	1 260	465	604	319
Personen	32 244	4 781	4 307	4 144	2 508	5 429	352	3 638	3 267	1 193	1 703	922
Privathaushalte mit . . . Personen												
1	4 321	960	632	471	237	849	22	453	332	145	147	73
2	3 633	632	544	432	244	674	32	374	363	121	139	78
3	2 162	316	314	262	170	396	30	228	219	65	108	54
4	2 081	257	262	296	174	325	22	239	232	84	129	61
5	801	89	90	111	75	104	11	109	82	33	59	38
6+	284	22	20	45	31	35	5	40	32	17	22	15

Quelle: Volkszählung

T_2.2_02

Gebäude

mit Wohnzweck nach Gemeinde und Gebäudeart, 2000

	Liechtenstein	Vaduz	Triesen	Balzers	Triesenberg	Schaan	Planken	Eschen	Mauren	Gamprin	Ruggell	Schellenberg
Gebäude Gesamt	8 903	1 105	1 108	1 216	1 160	1 323	121	910	856	340	502	262
Reine Wohngebäude												
Einfamilienhaus	5 961	609	746	851	846	816	101	612	571	246	379	184
Zweifamilienhaus	836	98	98	107	100	117	9	99	102	28	42	36
Mehrfamilienhaus	740	163	114	82	38	149	0	70	75	18	23	8
Andere Wohngebäude	804	113	88	114	83	136	9	87	70	36	43	25
Sonstige Gebäude	562	122	62	62	93	105	2	42	38	12	15	9

Quelle: Volkszählung

T_2.2_05

Erläuterung zur Tabelle:

Gebäude Gesamt: Einschliesslich Gebäude mit Ferien- und Wochenendwohnungen, ohne Notunterkünfte

Gebäude

mit Wohnzweck nach Gemeinde und Eigentübertyp, 2000

	Liechtenstein	Vaduz	Triesen	Balzers	Triesenberg	Schaan	Planken	Eschen	Mauren	Gamprin	Ruggell	Schellenberg
Total	8 903	1 105	1 108	1 216	1 160	1 323	121	910	856	340	502	262
Privatpersonen	8 455	981	1 055	1 175	1 121	1 229	118	883	820	331	491	251
Bau- oder Immobiliengesellschaft	32	11	7	2	-	7	-	4	1	-	-	-
Wohnbaugenossenschaft (Mitglieder)	3	-	-	1	-	-	-	1	-	-	1	-
Versicherungen	11	4	-	2	-	2	-	1	-	-	1	1
Personalvorsorgestiftung	51	24	1	-	1	19	-	4	1	-	-	1
Andere Stiftungsvereine	80	30	8	8	10	9	1	4	6	-	1	3
Gemeinde, Staat	174	31	25	21	18	32	2	9	20	5	6	5
Andere	97	24	12	7	10	25	-	4	8	4	2	1

Quelle: Volkszählung

T_2.2_07

Wohngebäude

nach Gemeinde und Bauperiode, 2000

Bauperiode	Liechtenstein	Vaduz	Triesen	Balzers	Triesenberg	Schaan	Planken	Eschen	Mauren	Gamprin	Ruggell	Schellenberg
Total	8 341	983	1 046	1 154	1 067	1 218	119	868	818	328	487	253
Vor 1919	767	86	87	101	153	84	9	62	79	29	44	33
1919-1945	716	113	56	112	106	123	8	68	63	18	35	14
1946-1960	897	183	119	116	106	153	3	83	68	18	30	18
1961-1970	1 359	156	186	175	192	193	21	131	162	55	56	32
1971-1980	1 490	176	122	245	174	246	31	162	149	44	104	37
1981-1990	1 375	142	176	190	156	200	15	150	121	65	107	53
1991-2000	1 737	127	300	215	180	219	32	212	176	99	111	66

Quelle: Volkszählung

T_2.2_09

Bewohnte Wohnungen

nach Gemeinde und Besitzverhältnis, 1950 - 2000

	Jahr	Liechtenstein	Vaduz	Triesen	Balzers	Triesenberg	Schaan	Planken	Eschen	Mauren	Gamprin	Ruggell	Schellenberg
Bewohnte Wohnungen Total	1950	3 155	629	322	393	300	524	28	320	330	85	148	76
	1960	3 898	831	435	468	349	675	28	379	375	107	164	87
	1970	5 624	1 153	764	664	468	954	47	539	547	166	209	113
	1980	8 421	1 772	1 045	1 012	601	1 596	79	835	781	218	330	152
	1990	10 386	2 008	1 357	1 291	772	1 883	96	1 063	924	304	465	223
	2000	12 601	2 180	1 784	1 556	886	2 191	120	1 375	1 176	436	590	307
Eigentümer- wohnungen	1950	2 068	319	204	294	229	318	24	220	213	72	116	59
	1960	2 586	441	286	359	264	419	23	262	248	78	135	71
	1970	3 332	499	412	467	343	552	36	335	317	118	164	89
	1980	4 256	562	495	643	416	706	63	444	417	147	241	122
	1990	5 003	616	554	719	545	778	70	552	482	200	336	151
	2000	5 173	540	629	759	544	783	85	563	524	218	342	186
Stockwerk- eigentümer- wohnungen	1950	*	*	*	*	*	*	*	*	*	*	*	*
	1960	*	*	*	*	*	*	*	*	*	*	*	*
	1970	33	5	23	-	-	5	-	-	-	-	-	-
	1980	238	91	54	5	12	43	-	16	3	-	14	-
	1990	472	102	145	29	20	101	-	23	14	10	20	8
	2000	1 212	218	247	120	61	204	6	137	78	58	58	25
Mieter- und Ge- nossenschaft- terwohnungen	1950	857	263	95	73	49	171	3	75	83	10	23	12
	1960	1 024	331	126	76	64	204	3	84	87	19	23	7
	1970	1 889	550	300	177	94	345	9	168	167	42	25	12
	1980	3 530	993	442	352	150	777	14	351	308	66	60	17
	1990	4 757	1 266	653	504	200	981	24	474	412	88	99	56
	2000	6 030	1 391	893	645	267	1 165	26	655	556	154	185	93
Dienst- und Freiwohnungen	1950	230	47	23	26	22	35	1	25	34	3	9	5
	1960	288	59	23	33	21	52	2	33	40	10	6	9
	1970	370	99	29	20	31	52	2	36	63	6	20	12
	1980	397	126	54	12	23	70	2	24	53	5	15	13
	1990	154	24	5	39	7	23	2	14	16	6	10	8
	2000	186	31	15	32	14	39	3	20	18	6	5	3

Quelle: Volkszählung

T_2.2_10

Erläuterung zur Tabelle:

Mieter- und Genossenschaftwohnungen:

1970 Einschliesslich 18 Pächter

1980 Einschliesslich 17 Pächter

1990 Einschliesslich 10 Pächter

2000 Einschliesslich 24 Pächter

Bewohnte Wohnungen Total:

1950 Ohne Wohnungen ohne eigene Küche oder Kochnische

Wohnungen

nach Gemeinde und Nutzungsart, 1950 - 2000

	Jahr	Liechtenstein	Vaduz	Triesen	Balzers	Triesenberg	Schaan	Planken	Eschen	Mauren	Gamprin	Ruggell	Schellenberg
Wohnungen Total	1950	3 224	639	327	399	313	535	29	324	340	90	150	78
	1960	3 898	831	435	468	349	675	28	379	375	107	164	87
	1970	6 084	1 219	793	679	736	978	56	556	564	171	214	118
	1980	9 336	1 909	1 094	1 039	1 150	1 643	98	864	805	230	346	158
	1990	11 388	2 148	1 440	1 348	1 343	1 933	101	1 093	948	309	477	248
	2000	14 243	2 496	1 975	1 679	1 407	2 369	130	1 483	1 274	472	624	334
	Bewohnte Wohnungen	1950	3 172	636	322	394	300	528	28	320	332	87	148
1960		3 898	831	435	468	349	675	28	379	375	107	164	87
1970		5 624	1 153	764	664	468	954	47	539	547	166	209	113
1980		8 421	1 772	1 045	1 012	601	1 596	79	835	781	218	330	152
1990		10 386	2 008	1 357	1 291	772	1 883	96	1 063	924	304	465	223
2000		12 601	2 180	1 784	1 556	886	2 191	120	1 375	1 176	436	590	307
Nicht oder zeitweise bewohnte Wohnungen		1950	52	3	5	5	13	7	1	4	8	3	2
	1960	*	*	*	*	*	*	*	*	*	*	*	*
	1970	460	66	29	15	268	24	9	17	17	5	5	5
	1980	915	137	49	27	549	47	19	29	24	12	16	6
	1990	1 002	140	83	57	571	50	5	30	24	5	12	25
	2000	1 642	*	*	*	*	*	*	*	*	*	*	*

Quelle: Volkszählung

T_2.2_11

Erläuterung zur Tabelle:

Wohnungen Total 1950: Ohne Zweitwohnungen

Wohnungen Total 1960: Ohne Zweitwohnungen, ohne Leerwohnungen

Gebäude

mit Wohnzweck nach Gemeinde und Heizungsart, 2000

	Gebäude						
	Heizungsart						
	Total	Einzelofen- heizung	Etagen- heizung	Zentralheizung für ein Gebäude	Öffentliche Fern- wärmeversorgung	Zentral- heizung	Keine Heizung
Liechtenstein	8 903	878	83	7 327	129	458	28
Vaduz	1 105	42	7	948	15	93	-
Triesen	1 108	83	5	914	19	84	3
Balzers	1 216	90	8	1 015	33	61	9
Triesenberg	1 160	301	17	796	2	34	10
Schaan	1 323	72	13	1 114	35	86	3
Planken	121	13	-	107	-	1	-
Eschen	910	80	14	774	11	31	-
Mauren	856	73	11	717	9	44	2
Gamprin	340	45	4	281	3	7	-
Ruggell	502	57	3	435	1	6	-
Schellenberg	262	22	1	226	1	11	1

Quelle: Volkszählung

T_2.2_13

Bewohnte Wohnungen

nach Gemeinde und Grösse, 1950 - 2000

	Jahr	Liechtenstein	Vaduz	Triesen	Balzers	Triesenberg	Schaan	Planken	Eschen	Mauren	Gamprin	Ruggell	Schellenberg
Bewohnte Wohnungen Total	1950	3 207	632	327	398	313	531	29	324	338	88	150	77
	1960	3 898	831	435	468	349	675	28	379	375	107	164	87
	1970	5 624	1 153	764	664	468	954	47	539	547	166	209	113
	1980	8 421	1 772	1 045	1 012	601	1 596	79	835	781	218	330	152
	1990	10 386	2 008	1 357	1 291	772	1 883	96	1 063	924	304	465	223
	2000	12 601	2 180	1 784	1 556	886	2 191	120	1 375	1 176	436	590	307
Wohnung mit: 1 Zimmer	1950	42	8	4	6	2	14	*	5	3	*	*	*
	1960	62	*	*	*	*	*	*	*	*	*	*	*
	1970	216	62	77	12	3	37	*	15	5	*	2	3
	1980	687	204	122	62	15	180	1	57	26	8	12	-
	1990	594	171	109	66	21	125	1	42	29	18	8	4
	2000	580	138	112	56	18	136	2	54	25	11	24	4
2 Zimmern	1950	352	67	30	41	41	61	3	39	47	4	11	8
	1960	414	*	*	*	*	*	*	*	*	*	*	*
	1970	392	110	42	39	38	68	3	47	30	7	6	2
	1980	757	215	75	64	48	179	1	89	62	11	11	2
	1990	1 000	251	119	122	48	220	5	122	63	18	22	10
	2000	1 182	320	144	127	48	229	3	142	90	29	30	20
3 Zimmern	1950	757	147	100	110	65	139	1	74	78	9	25	9
	1960	790	*	*	*	*	*	*	*	*	*	*	*
	1970	788	191	123	90	59	144	6	65	75	17	11	7
	1980	1 066	287	132	113	65	243	6	89	89	16	15	11
	1990	1 462	377	200	154	86	333	6	121	111	22	36	16
	2000	1 992	453	296	223	104	425	10	194	168	37	54	28
4 Zimmern	1950	764	127	68	70	115	102	9	87	88	33	41	24
	1960	866	*	*	*	*	*	*	*	*	*	*	*
	1970	1 102	234	149	97	125	182	5	95	112	30	50	23
	1980	1 757	404	234	205	121	332	7	142	165	44	76	27
	1990	2 081	490	324	235	126	395	9	184	171	42	71	34
	2000	2 966	567	496	315	175	553	21	292	280	116	104	47
5 u. mehr Zimmern	1950	1 292	283	125	171	90	215	16	119	122	42	73	36
	1960	1 766	395	195	254	124	323	14	174	101	49	89	48
	1970	3 126	556	373	426	243	523	33	317	325	112	140	78
	1980	4 154	662	482	568	352	662	64	458	439	139	216	112
	1990	5 249	719	605	714	491	810	75	594	550	204	328	159
	2000	5 881	702	736	835	541	848	84	693	613	243	378	208

Quelle: Volkszählung

T_2.2_14

Erläuterung zur Tabelle:

1950: Alle Wohnungen mit Küche oder Kochnische

1960: 1960 nur aufgeschlüsselt nach Wohnungen mit 1 und 2 Zimmern, 3 und 4 Zimmern, 5 und mehr Zimmern

2.3 Bevölkerungsbewegung

- Natürliches Bevölkerungswachstum, Wanderungssaldo
- Zivilstandsereignisse
- Einbürgerungen

„kurz & bündig“

2007:

Geburten 351

Todesfälle 227

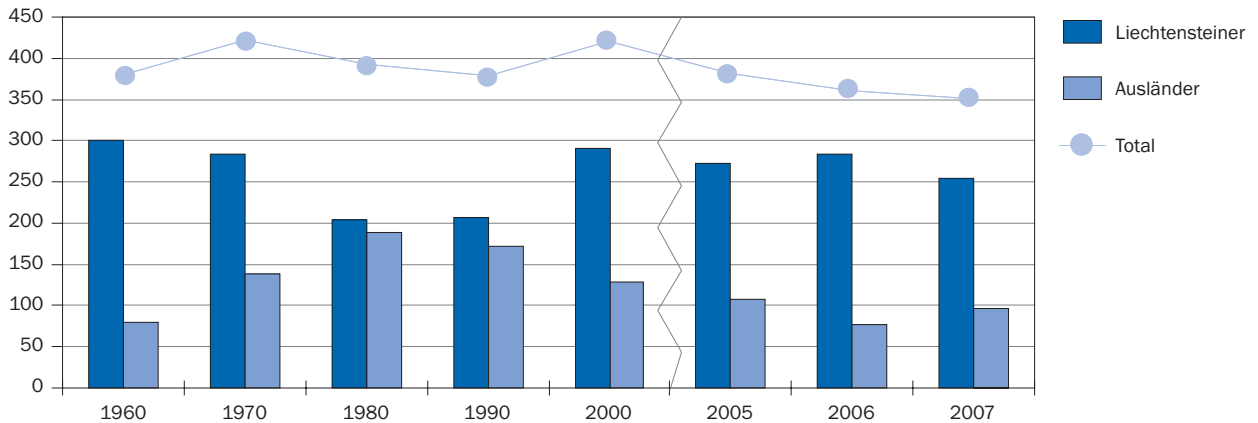
Eheschliessungen 182

Ehescheidungen 97

Einbürgerungen 211

Natürliche Bevölkerungsbewegung, 1960 - 2007

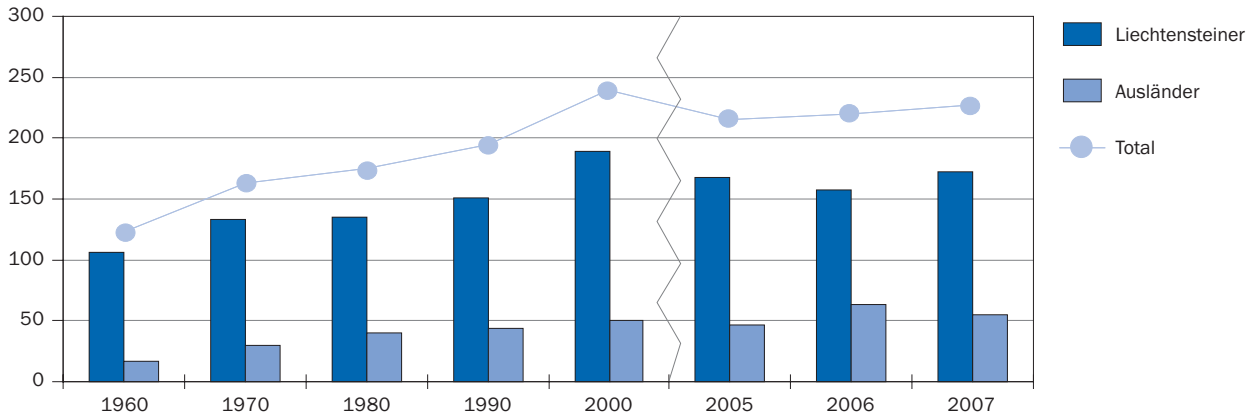
Geburten



Quelle: Zivilstandsstatistik

A_2.3_01

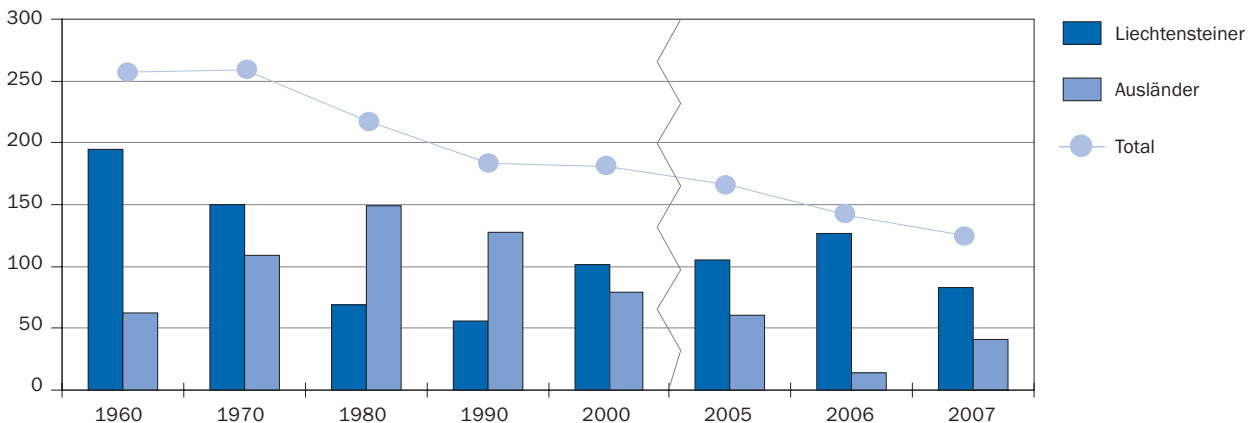
Todesfälle



Quelle: Zivilstandsstatistik

A_2.3_02

Geburtenüberschuss



Quelle: Zivilstandsstatistik

A_2.3_03

Bevölkerungsbilanz

nach Gemeinde, 2007

Gemeinden	Heiraten der Wohnbevölkerung		Lebend- geborene	Gestorbene	Geburten- überschuss	Wanderungs- saldo	Gesamt- veränderung	Ständige Bevölkerung	
	Beide Geschlechter	davon Männer						Jahresbeginn	Jahresende
Absolute Zahlen									
Liechtenstein	365	182	351	227	124	64	188	35 168	35 356
Vaduz	64	26	49	33	16	18	34	5 070	5 104
Triesen	39	18	50	29	21	17	38	4 674	4 712
Balzers	35	17	61	31	30	27	57	4 450	4 507
Triesenberg	28	15	17	16	1	-18	-17	2 566	2 549
Schaan	51	24	54	48	6	-62	-56	5 747	5 691
Planken	2	1	3	2	1	19	20	387	407
Eschen	41	24	36	39	-3	-2	-5	4 141	4 136
Mauren	40	23	39	13	26	54	80	3 718	3 798
Gamprin	21	8	15	5	10	19	29	1 463	1 492
Ruggell	22	14	21	5	16	-5	11	1 920	1 931
Schellenberg	22	12	6	6	-	-3	-3	1 032	1 029
In Prozent der Ständigen Bevölkerung am Jahresende									
Liechtenstein	1.0%	0.5%	1.0%	0.6%	0.4%	0.2%	0.5%	100%	
Vaduz	1.3%	0.5%	1.0%	0.6%	0.3%	0.4%	0.7%	100%	
Triesen	0.8%	0.4%	1.1%	0.6%	0.4%	0.4%	0.8%	100%	
Balzers	0.8%	0.4%	1.4%	0.7%	0.7%	0.6%	1.3%	100%	
Triesenberg	1.1%	0.6%	0.7%	0.6%	0.0%	-0.7%	-0.7%	100%	
Schaan	0.9%	0.4%	0.9%	0.8%	0.1%	-1.1%	-1.0%	100%	
Planken	0.5%	0.2%	0.7%	0.5%	0.2%	4.7%	4.9%	100%	
Eschen	1.0%	0.6%	0.9%	0.9%	-0.1%	-0.0%	-0.1%	100%	
Mauren	1.1%	0.6%	1.0%	0.3%	0.7%	1.4%	2.1%	100%	
Gamprin	1.4%	0.5%	1.0%	0.3%	0.7%	1.3%	1.9%	100%	
Ruggell	1.1%	0.7%	1.1%	0.3%	0.8%	-0.3%	0.6%	100%	
Schellenberg	2.1%	1.2%	0.6%	0.6%	.	-0.3%	-0.3%	100%	

Quelle: Bevölkerungsstatistik, Zivilstandsstatistik

T_2.3_02

Erläuterung zur Tabelle:

Wanderungssaldo: Differenz von Bevölkerungszuwachs minus Geburtenüberschuss

Bevölkerungsbilanz

Liechtensteiner, 1960 - 2007

Liechtensteiner						
Jahr	Lebend- geborene	Gestorbene	Geburten- überschuss	Wanderungs- saldo	Gesamt- veränderung	Wohnbevölkerung Liechtensteiner
1960	301	106	195	-136	59	12 485
1970	283	133	150	131	281	14 304
1980	204	135	69	-339	-270	15 913
1990	207	151	56	-31	25	18 123
1991	231	144	87	155	242	18 365
1992	203	133	70	1	71	18 436
1993	231	137	94	67	161	18 597
1994	200	151	49	209	258	18 855
1995	225	155	70	-85	-15	18 840
1996	278	155	123	466	589	19 429
1997	288	173	115	1 046	1 161	20 590
1998	263	156	107	171	278	20 868
1999	269	144	125	321	446	21 314
2000	291	189	102	127	229	21 543
2001	270	164	106	381	487	22 030
2002	293	160	133	134	267	22 297
2003	230	162	68	143	211	22 508
2004	273	146	127	113	240	22 748
2005	273	168	105	135	240	22 988
2006	284	157	127	146	273	23 261
2007	255	172	83	150	233	23 494

Quelle: Bevölkerungsstatistik, Zivilstandsstatistik

T_2.3_03

Erläuterung zur Tabelle:

Wanderungssaldo: Differenz von Bevölkerungszuwachs minus Geburtenüberschuss

Bevölkerungsbilanz

Ausländer, 1960 - 2007

Jahr	Ausländer					Wohnbevölkerung Ausländer
	Lebend- geborene	Gestorbene	Geburten- überschuss	Wanderungs- saldo	Gesamt- veränderung	
1960	79	17	62	233	295	4 143
1970	139	30	109	30	139	7 046
1980	189	40	149	-472	-323	9 302
1990	172	44	128	427	555	10 909
1991	185	43	142	-30	112	11 021
1992	172	47	125	286	411	11 432
1993	184	41	143	138	281	11 713
1994	158	55	103	-42	61	11 774
1995	200	70	130	179	309	12 083
1996	127	75	52	-421	-369	11 714
1997	147	57	90	-1 074	-984	10 730
1998	119	52	67	350	417	11 147
1999	161	62	99	-134	-35	11 112
2000	129	50	79	129	208	11 320
2001	131	56	75	100	175	11 495
2002	102	55	47	24	71	11 566
2003	117	55	62	158	220	11 786
2004	99	52	47	19	66	11 852
2005	108	47	61	4	65	11 917
2006	77	63	14	-24	-10	11 907
2007	96	55	41	-86	-45	11 862

Quelle: Bevölkerungsstatistik, Zivilstandsstatistik

T_2.3_04

Erläuterung zur Tabelle:

Wanderungssaldo: Differenz von Bevölkerungszuwachs minus Geburtenüberschuss

Eheschliessungen, Geburten und Sterbefälle

nach Gemeinde und Geschlecht, 2007

Gemeinde	Heiraten		Lebendgeborene				Gestorbene				
	Total		Total	Geschlecht		ehelich	unehelich	Total			
	Männer	Frauen	Knaben	Mädchen	Männer	Frauen					
Liechtenstein	365	182	183	351	184	167	291	60	227	115	112
Vaduz	64	26	38	49	21	28	45	4	33	21	12
Triesen	39	18	21	50	26	24	35	15	29	14	15
Balzers	35	17	18	61	39	22	52	9	31	15	16
Triesenberg	28	15	13	17	9	8	13	4	16	6	10
Schaan	51	24	27	54	28	26	47	7	48	22	26
Planken	2	1	1	3	1	2	3	-	2	2	-
Eschen	41	24	17	36	18	18	30	6	39	18	21
Mauren	40	23	17	39	16	23	33	6	13	8	5
Gamprin	21	8	13	15	10	5	12	3	5	2	3
Ruggell	22	14	8	21	12	9	17	4	5	3	2
Schellenberg	22	12	10	6	4	2	4	2	6	4	2

Quelle: Zivilstandsstatistik

T_2.3_06

Ehescheidungen Männer

nach Ehedauer, 1988 - 2007

Jahr	Ehedauer in Jahren							
	Total	0-2	3-4	5-9	10-14	15-19	20-29	30 u. mehr
1988	32	*	*	*	*	*	*	*
1990	26	*	*	*	*	*	*	*
1991	34	*	*	*	*	*	*	*
1992	31	*	*	*	*	*	*	*
1993	38	*	*	*	*	*	*	*
1994	41	*	*	*	*	*	*	*
1995	37	*	*	*	*	*	*	*
1996	43	*	*	*	*	*	*	*
1997	64	*	*	*	*	*	*	*
1998	43	*	*	*	*	*	*	*
1999	159	2	13	37	38	31	32	6
2000	126	2	13	40	27	21	17	6
2001	82	1	4	20	27	14	9	7
2002	99	8	12	33	13	14	15	4
2003	84	8	8	19	20	15	9	5
2004	101	7	8	23	18	18	19	8
2005	94	6	8	27	21	10	12	10
2006	81	1	7	22	16	16	15	4
2007	97	11	12	29	11	11	17	6

Quelle: Zivilstandsstatistik

T_2.3_09

Erläuterung zur Tabelle:

Scheidungen 1988 - 1998 mindestens 1 Partner wohnhaft in Liechtenstein

Scheidungen ab 1999 Mann wohnhaft in Liechtenstein

Eheschliessungen und Ehescheidungen

1965 - 2007

Jahr	Eheschliessungen		Ehescheidungen	
	Männer	Frauen	Männer	Frauen
1965	132	127	*	*
1970	125	121	*	*
1980	180	169	*	*
1990	162	172	26	*
1991	183	169	34	*
1992	202	218	31	*
1993	225	220	38	*
1994	200	196	41	*
1995	206	205	37	*
1996	221	218	43	*
1997	203	197	64	*
1998	210	213	43	*
1999	226	225	159	171
2000	236	210	126	128
2001	199	185	82	83
2002	175	164	99	92
2003	149	137	84	99
2004	164	175	101	105
2005	187	162	94	87
2006	151	139	81	85
2007	182	183	97	100

Quelle: Zivilstandsstatistik

T_2.3_10

Erläuterung zur Tabelle:

Scheidungen 1990 - 1998 mindestens 1 Partner wohnhaft in Liechtenstein

Scheidungen ab 1999 Mann wohnhaft in Liechtenstein

Lebendgeborene

nach Legitimität und Geschlecht, 1960 - 2007

Jahr	Ehelich Lebendgeborene			Ausserhehlich Lebendgeborene		
	Total	Knaben	Mädchen	Total	Knaben	Mädchen
1960	366	186	180	14	9	5
1970	403	220	183	19	12	7
1980	372	194	178	21	10	11
1990	353	175	178	26	16	10
1991	384	204	180	32	18	14
1992	320	150	170	55	17	38
1993	383	190	193	32	12	20
1994	328	175	153	30	16	14
1995	382	192	190	43	25	18
1996	363	183	180	42	19	23
1997	374	176	198	61	31	30
1998	341	156	185	41	20	21
1999	370	173	197	60	30	30
2000	354	183	171	66	36	30
2001	341	190	151	60	36	24
2002	343	186	157	52	18	34
2003	293	154	139	54	29	25
2004	308	151	157	64	35	29
2005	309	148	161	72	39	33
2006	302	157	145	59	27	32
2007	291	151	140	60	33	27

Quelle: Zivilstandsstatistik

T_2.3_12

Sterbefälle

nach Altersklasse, 1960 - 2007

Jahr	Verstorbene		Alter									
	Einwohner	Total	0-9	10-19	20-29	30-39	40-49	50-59	60-69	70-79	80-89	90 u.mehr
1960		123	5	1	3	3	9	17	19	34	27	5
1970		163	9	1	7	2	7	19	37	38	38	5
1980		175	4	1	3	4	15	17	36	51	35	9
1990		195	1	3	3	5	6	8	40	49	64	16
1991		187	-	2	3	2	8	14	26	61	58	13
1992		180	6	-	4	10	2	13	32	42	60	11
1993		178	-	3	6	3	6	9	25	42	59	25
1994		206	3	1	4	7	8	13	21	58	65	26
1995		225	2	-	2	9	14	22	36	43	69	28
1996		230	3	1	5	8	11	21	31	56	70	24
1997		230	9	3	3	6	11	20	20	65	68	25
1998		208	5	5	1	5	8	15	31	54	64	20
1999		206	4	1	3	3	3	18	29	50	69	26
2000		239	4	3	6	3	8	21	43	51	70	30
2001		220	-	2	6	3	6	22	32	47	79	23
2002		215	1	1	2	6	11	21	36	50	67	20
2003		217	2	2	2	4	7	18	31	53	72	26
2004		198	1	1	-	4	10	24	24	41	72	21
2005		215	3	1	2	3	12	22	29	44	62	37
2006		220	2	-	5	3	7	14	35	41	70	43
2007		227	1	-	1	3	2	21	36	55	73	35

Quelle: Zivilstandsstatistik

T_2.3_15

Sterbefälle Männer

nach Altersklasse, 1960 - 2007

Jahr	Verstorbene	Alter									
	Total	0-9	10-19	20-29	30-39	40-49	50-59	60-69	70-79	80-89	90 u.mehr
1960	72	1	1	3	2	7	10	10	19	17	2
1970	93	5	1	5	1	6	14	26	12	22	1
1980	88	2	1	3	3	8	10	25	21	14	1
1990	107	1	2	2	2	6	6	23	33	29	3
1991	96	-	-	3	1	3	11	19	34	24	1
1992	108	3	-	3	9	2	10	25	27	26	3
1993	92	-	2	3	1	3	6	16	28	28	5
1994	100	3	-	4	7	5	8	15	30	23	5
1995	105	2	-	2	7	10	13	19	23	25	4
1996	129	3	-	4	5	9	19	18	36	29	6
1997	125	6	2	1	4	9	11	14	43	26	9
1998	117	3	3	1	2	6	11	25	30	31	5
1999	111	2	1	2	3	3	14	20	26	32	8
2000	121	3	1	5	1	4	16	29	29	27	6
2001	112	-	1	4	3	6	14	23	25	31	5
2002	109	-	1	1	3	6	13	28	27	25	5
2003	103	-	1	2	3	2	9	21	29	30	6
2004	105	-	1	-	4	6	18	14	22	35	5
2005	113	2	1	1	2	10	16	22	22	26	11
2006	105	1	-	4	2	5	10	20	26	24	13
2007	115	-	-	1	2	1	10	26	34	32	9

Quelle: Zivilstandsstatistik

T_2.3_16

Sterbefälle Frauen

nach Altersklasse, 1960 - 2007

Jahr	Verstorbene	Alter									
	Total	0-9	10-19	20-29	30-39	40-49	50-59	60-69	70-79	80-89	90 u. mehr
1960	51	4	-	-	1	2	7	9	15	10	3
1970	70	4	-	2	1	1	5	11	26	16	4
1980	87	2	-	-	1	7	7	11	30	21	8
1990	88	-	1	1	3	-	2	17	16	35	13
1991	91	-	2	-	1	5	3	7	27	34	12
1992	72	3	-	1	1	-	3	7	15	34	8
1993	86	-	1	3	2	3	3	9	14	31	20
1994	106	-	1	-	-	3	5	6	28	42	21
1995	120	-	-	-	2	4	9	17	20	44	24
1996	101	-	1	1	3	2	2	13	20	41	18
1997	105	3	1	2	2	2	9	6	22	42	16
1998	91	2	2	-	3	2	4	6	24	33	15
1999	95	2	-	1	-	-	4	9	24	37	18
2000	118	1	2	1	2	4	5	14	22	43	24
2001	108	-	1	2	-	-	8	9	22	48	18
2002	106	1	-	1	3	5	8	8	23	42	15
2003	114	2	1	-	1	5	9	10	24	42	20
2004	93	1	-	-	-	4	6	10	19	37	16
2005	102	1	-	1	1	2	6	7	22	36	26
2006	115	1	-	1	1	2	4	15	15	46	30
2007	112	1	-	-	1	1	11	10	21	41	26

Quelle: Zivilstandsstatistik

T_2.3_17

Sterbefälle

nach Geschlecht, Herkunft, Zivilstand und durchschnittlicher Lebensdauer, 1960 - 2004

Fünfjahresmittel	Total	Herkunft		Zivilstand			getrennt, geschieden	Lebensdauer	
		Liechtensteiner	Ausländer	ledig	verheiratet	verwitwet		Jahre	Tage
Verstorbene Männer									
1960/64	79.8	67.6	12.2	23.0	40.4	16.2	0.2	61	308
1965/69	90.0	76.0	14.0	22.4	49.0	16.8	1.8	61	63
1970/74	94.0	77.8	16.2	23.4	52.6	15.8	2.2	61	253
1975/79	99.4	77.6	21.8	21.2	60.0	16.0	2.2	64	232
1980/84	90.2	67.8	22.4	18.2	55.8	14.6	1.6	64	172
1985/89	99.6	77.4	22.2	19.4	64.2	13.4	2.6	67	23
1990/94	100.6	75.2	25.4	17.0	65.8	13.2	4.6	68	202
1995/99	117.4	81.6	35.8	22.8	67.6	19.2	7.8	67	184
2000/04	110.0	79.2	30.6	17.8	68.6	15.6	8.0	70	144
Verstorbene Frauen									
1960/64	62.6	50.8	11.8	18.4	17.6	26.4	0.2	65	137
1965/69	65.4	51.0	14.4	18.8	15.6	30.4	0.6	67	41
1970/74	69.2	52.8	16.4	16.4	18.2	32.4	2.2	69	118
1975/79	68.0	50.8	17.2	16.8	16.2	34.0	1.0	69	291
1980/84	76.0	62.0	14.0	14.4	21.4	38.8	1.4	72	282
1985/89	81.6	64.0	17.6	16.4	18.8	44.8	1.6	74	337
1990/94	88.6	68.0	20.6	16.6	21.6	48.6	1.8	74	159
1995/99	102.8	75.0	27.4	17.4	24.2	55.8	5.0	76	209
2000/04	107.8	85.0	22.8	19.8	22.6	59.8	5.6	77	169

Quelle: Zivilstandsstatistik

T_2.3_19

Einbürgerungen

nach Art, 1970 - 2007

Einbürgerungen	1970 bis 2007	2005	2006	2007
Total	11 630	365	359	335
Im Inland wohnhafte Personen	6 410	159	169	211
Ehemalige Liechtensteinerinnen	445	-	-	-
Frauen durch Heirat	822	.	.	.
Erleichterte Einbürgerung durch Abstammung und Verleihung	633	-	12	8
Erleichterte Einbürgerung ausländischer Frauen liechtensteinischer Männer	311	17	22	22
Erleichterte Einbürgerung ausländischer Männer liechtensteinischer Frauen	339	12	11	23
Erleichterte Einbürgerung Alteingesessener	1 061	103	111	140
Erleichterte Einbürgerung ausländischer Kinder liechtensteinischer Mütter	1 853	.	.	.
Verleihung aufgrund StGH-Urteil	808	18	6	11
Adoption	52	3	4	5
Legitimation	86	6	3	2
Im Ausland wohnhafte Personen	5 220	206	190	124
Erleichterte Einbürgerung ausländischer Kinder liechtensteinischer Mütter	859	.	.	.
Verleihung aufgrund StGH-Urteil	4 361	206	190	124

Quelle: Einbürgerungsstatistik

T_2.3_20

Erläuterung zur Tabelle:

Adoption, Legitimation: Einbürgerungen durch Adoption und Legitimation erstmals 1995 statistisch erfasst

Verleihung aufgrund StGH-Urteil: Verleihung der Staatsbürgerschaft an ausländische Kinder liechtensteinischer Mütter gemäss StGH-Urteil 1996/36 vom 24.4.1997

2.4 Liechtensteiner im Ausland

- Im Ausland registrierte Liechtensteiner

„kurz & bündig“

2007:

In 75 Ländern sind Liechtensteiner Bürger registriert

Liechtensteiner im Ausland

nach Erdteil, 1960 - 2007

Jahr	Total	Europa	Asien	Afrika	Amerika	Australien/ Ozeanien
1960	2 776	2 594	5	25	151	1
1970	3 002	2 758	13	25	199	7
1980	3 056	2 818	23	35	164	16
1990	*	*	*	*	*	*
2000	2 546	2 302	41	20	154	29
2001	2 529	2 284	41	20	157	27
2002	*	*	44	21	158	22
2003	*	*	47	23	169	30
2004	*	*	51	23	175	30
2005	*	*	48	28	176	28
2006	3 068	2 769	51	28	190	30
2007	*	*	56	26	200	29

Quelle: Eidg. Departement für auswärtige Angelegenheiten

T_2.4_01

Erläuterung zur Tabelle:

Bei den schweizerischen Gesandtschaften und Konsulaten immatrikulierte Liechtensteiner einschliesslich Doppelbürger

1993: Erhebung 1. August

Ab 1994: Erhebung 30. Juni

Liechtensteiner in Europa

nach Wohnland, 1998 - 2007

Wohnland	1998	1999	2000	2001	2002	2003	2004	2005	2006	2007
Total	2 219	2 232	2 302	2 284	*	*	*	*	2 769	*
Belgien	10	10	10	10	12	12	12	12	12	*
Bosnien-Herzegowina	-	1	-	-	-	-	-	-	-	-
Dänemark	1	2	2	1	1	2	2	2	2	2
Deutschland	135	137	134	136	135	139	146	140	136	147
Finnland	1	1	1	-	-	-	-	-	-	-
Frankreich	40	42	41	37	37	37	41	33	36	39
Griechenland	5	5	5	5	5	8	8	8	6	7
Grossbritannien	19	21	24	25	24	32	27	28	32	35
Irland	2	2	3	3	3	4	5	6	5	5
Italien	25	25	26	28	28	26	26	26	25	26
Jugoslawien	1	1	1	3	3	3	2	2	.	.
Kroatien	1	1	1	2	2	2	2	2	2	2
Luxemburg	-	-	-	2	3	6	6	6	6	6
Monaco	2	2	2	2	2	2	2	2	2	2
Montenegro	-	-	-	-	-	-	-	-	2	2
Niederlande	6	6	5	4	4	4	4	4	4	5
Norwegen	4	4	4	4	4	4	4	4	4	4
Österreich	340	340	400	373	*	*	*	*	797	*
Portugal	5	5	8	9	9	10	10	14	16	14
Rumänien	-	-	-	-	-	-	-	1	1	1
Russland	-	-	-	1	1	-	-	-	-	-
Schweden	8	7	7	8	9	11	8	8	9	9
Schweiz	1 592	1 597	1 603	1 611	1 619	1 617	1 626	1 650	1 645	1 679
Spanien	22	22	24	20	24	25	24	23	25	28
Tschech. Republik	-	1	1	-	-	-	-	-	-	-
Türkei	-	-	-	-	-	-	1	1	1	4
Ungarn	-	-	-	-	-	4	4	4	1	1

Quelle: Eidg. Departement für auswärtige Angelegenheiten, Schweizer Bundesamt für Migration, Liechtensteinische Botschaften

T_2.4_02

Liechtensteiner in Amerika

nach Wohnland, 1998 - 2007

Wohnland	1998	1999	2000	2001	2002	2003	2004	2005	2006	2007
Total	140	157	154	157	158	169	175	176	190	200
Argentinien	9	9	8	9	9	12	13	13	15	15
Bolivien	2	2	2	2	3	2	3	3	3	3
Brasilien	14	21	19	19	18	19	20	20	22	22
Costa Rica	-	-	-	-	-	-	-	-	-	-
Dominikan. Republik	4	4	6	3	3	4	4	5	5	6
Guatemala	1	1	1	1	1	1	1	1	1	1
Haiti	-	-	1	1	-	-	-	-	-	-
Kanada	37	40	38	41	41	44	41	41	50	53
Kolumbien	5	5	5	5	5	5	4	4	4	6
Mexico	5	6	6	7	7	5	5	5	5	5
Nicaragua	1	4	-	-	-	-	-	-	-	-
Peru	3	3	3	3	3	3	3	3	4	4
St.Vincent und Grenadinen	-	-	-	-	-	-	5	-	-	-
Uruguay	4	4	4	4	2	2	2	2	2	2
USA	55	58	61	62	66	72	74	79	79	83

Quelle: Eidg. Departement für auswärtige Angelegenheiten

T_2.4_03

Liechtensteiner in Afrika

nach Wohnland, 1998 - 2007

Wohnland	1998	1999	2000	2001	2002	2003	2004	2005	2006	2007
Total	20	19	20	20	21	23	23	28	28	26
Ägypten	5	5	5	5	5	5	5	6	6	2
Angola	-	-	1	1	1	1	1	1	1	1
Burkina Faso	1	1	1	1	1	-	-	-	-	-
Kenia	1	-	-	-	-	-	-	-	-	-
Mauritius	1	1	1	1	1	1	1	3	3	5
Namibia	-	1	1	1	1	1	1	1	1	1
Nigeria	-	-	-	-	-	1	-	1	1	1
Südafrika	11	10	10	11	12	14	14	15	15	9
Tansania	-	-	-	-	-	-	1	1	1	1
Tunesien	-	-	-	-	-	-	-	-	-	6
Zimbabwe	1	1	1	-	-	-	-	-	-	-

Quelle: Eidg. Departement für auswärtige Angelegenheiten

T_2.4_04

Liechtensteiner in Asien und Australien

nach Wohnland, 1998 - 2007

Wohnland	1998	1999	2000	2001	2002	2003	2004	2005	2006	2007
Total	60	65	70	69	66	77	81	76	81	85
Arabische Emirate	4	4	4	4	4	4	4	4	4	4
Australien	22	24	23	22	18	25	25	23	24	23
China	-	-	-	1	1	1	3	2	4	7
Hongkong	-	-	-	-	-	-	-	-	-	-
Indonesien	1	1	1	1	1	1	1	1	1	1
Irak	-	-	-	-	-	-	-	-	-	-
Israel	1	1	1	2	3	4	5	7	7	8
Japan	3	3	5	5	4	4	4	4	4	5
Kambodscha	-	-	1	1	1	1	1	1	1	1
Kasachstan	-	-	-	1	1	-	-	-	-	-
Malaysia	-	-	-	-	-	1	1	1	1	1
Myanmar (Birma)	-	-	-	-	-	-	1	1	1	
Neuseeland	7	7	6	5	4	5	5	5	6	6
Oman	-	-	-	-	-	2	2	2	2	2
Pakistan	7	7	8	5	7	6	6	6	6	6
Papua-Neuguinea	-	1	1	1	1	-	-	-	-	-
Philippinen	5	4	4	4	5	7	7	6	7	7
Saudi Arabien	1	1	1	1	-	-	-	-	-	-
Singapur	1	2	5	4	4	2	3	3	3	4
Sri Lanka	-	-	-	-	-	-	-	1	1	1
Taiwan	-	1	-	-	-	5	4	-	-	-
Thailand	8	9	10	12	11	9	9	9	9	9

Quelle: Eidg. Departement für auswärtige Angelegenheiten

T_2.4_05